

АДМИНИСТРАЦИЯ КУРСКОЙ ОБЛАСТИ

ПОСТАНОВЛЕНИЕ

от 11.05.2016 № 291-па

О памятнике природы регионального значения «Урочище «Парсет» или «Мишин бугор»

В соответствии с Федеральным законом от 14 марта 1995 года № 33-ФЗ «Об особо охраняемых природных территориях», Законом Курской области от 22 ноября 2007 года № 118-ЗКО «О некоторых вопросах в области организации, охраны и использования особо охраняемых природных территорий в Курской области», постановлением Администрации Курской области от 20.07.2012 № 607-па «Об утверждении Схемы развития и размещения особо охраняемых природных территорий в Курской области на период до 2020 года» Администрация Курской области ПОСТАНОВЛЯЕТ:

1. Объявить урочище «Парсет» или «Мишин бугор», в границах Солдатского сельсовета Горшеченского района Курской области, памятником природы регионального значения «Урочище «Парсет» или «Мишин бугор», а территорию, занятую им, - особо охраняемой природной территорией регионального значения.

2. Утвердить прилагаемые:

Положение о памятнике природы регионального значения «Урочище «Парсет» или «Мишин бугор»;

паспорт памятника природы регионального значения «Урочище «Парсет» или «Мишин бугор»;

границы территории памятника природы регионального значения «Урочище «Парсет» или «Мишин бугор».

Губернатор
Курской области



А.Н. Михайлов



УТВЕРЖДЕНО
постановлением Администрации
Курской области
от « 11 » мая 2016 г. № 291-па

ПОЛОЖЕНИЕ
о памятнике природы регионального значения
«Урочище «Парсет» или «Мишин бугор»

1. Общие положения

1.1. Особо охраняемая природная территория регионального значения категории памятник природы «Урочище «Парсет» или «Мишин бугор» (далее ООПТ «Урочище «Парсет» или «Мишин бугор») организована в соответствии с Федеральным законом от 14 марта 1995 года № 33 – ФЗ «Об особо охраняемых природных территориях», Законом Курской области от 22 ноября 2007 года № 118-ЗКО «О некоторых вопросах в области организации, охраны и использования особо охраняемых природных территорий в Курской области», постановлением Администрации Курской области от 20.07.2012 № 607-па «Об утверждении Схемы развития и размещения особо охраняемых природных территорий в Курской области на период до 2020 года».

1.2. Настоящее Положение об ООПТ «Урочище «Парсет» или «Мишин бугор» (далее - Положение) определяет правовой статус памятника природы Курской области «Урочище «Парсет» или «Мишин бугор» (далее - памятник природы), устанавливает режим особой охраны памятника природы, допустимые виды использования памятника природы, а также содержит сведения о площади, описание местонахождения и границ памятника природы.

2. Описание местоположения и границ

Памятник природы «Урочище «Парсет» или «Мишин бугор» состоит из двух участков – урочищ «Мишин бугор» и «Троицкие бугры».

Урочище «Мишин бугор» расположено на территории Солдатского сельсовета Горшеченского района Курской области:

- в 11,0 км на запад от районного центра Горшечное;
- в 6,5 км на юг от урочища «Сурчины»;
- в 12,9 км на юго-восток от урочища «Розовая долина»;
- в 5,5 км на запад от населенного пункта Ключ;
- в 3,3 км на запад от населенного пункта Быстрик;
- в 7,5 км на северо-запад от населенного пункта Солдатское;
- в 4,4 км на северо-запад от населенного пункта Отрада;

- в 5,0 км на северо-запад от населенного пункта Максимовка;
- в 5,3 км на северо-восток от населенного пункта Степановка;
- в 4,2 км на северо-восток от населенного пункта Никандровка;
- в 4,1 км на северо-восток от населенного пункта Боровка;
- в 4,4 км на юго-восток от населенного пункта Богатырево.

Урочище «Троицкие бугры» расположено на территории Солдатского сельсовета в Горшеченском районе Курской области:

- в 9,8 км на запад от районного центра Горшечное;
- в 0,7 км на юго-восток от урочища «Мишин бугор»;
- в 7,2 км на юго-восток от урочища «Сурчины»;
- в 13,3 км на юго-восток от урочища «Розовая долина»;
- в 0,6 км на юго-восток от хутора Заячий;
- в 4,5 км на запад от населенного пункта Ключ;
- в 2,7 км на юго-запад от населенного пункта Быстрик;
- в 2,9 км на северо-запад от населенного пункта Отрада;
- в 3,3 км на северо-запад от населенного пункта Максимовка;
- в 4,0 км на северо-восток от населенного пункта Степановка;
- в 3,7 км на северо-восток от населенного пункта Никандровка;
- в 4,1 км на восток от населенного пункта Боровка;
- в 5,2 км на юго-восток от населенного пункта Богатырево.

К памятнику природы с северо-запада, запада и юго-запада примыкает балка - долина ручья Гнилуша; с востока, северо-востока и юго-востока - сельскохозяйственные угодья. Между урочищами «Мишин бугор» и «Троицкие бугры» проходит асфальтовая автодорога.

3. Данные о площади и распределении земель по категориям, сведения об особенностях земельных отношений на территории особо охраняемой природной территории, перечень земельных участков и сведения об их правообладателях

3.1. Памятник природы состоит из двух участков: урочище «Мишин бугор» площадью 19,4 га, урочище «Троицкие бугры» площадью 30,6 га. Общая площадь памятника природы – 50 га.

Охранная зона у памятника природы отсутствует.

3.2. Памятник природы находится в кадастровых кварталах 46:04:101002, 46:04:101003. По информации Администрации Горшеченского района (от 06.08.2014 г. № 1547) на указанной территории в кадастровых кварталах 46:04:101002, 46:04:101003 расположены части земельного участка, находящегося в общей долевой собственности бывших членов СПК «Прогресс» (невостребованные земельные доли), категории земель – земли сельскохозяйственного назначения, разрешенное использование – для сельскохозяйственного производства, сведения о границах указанного земельного участка отсутствуют в

Государственном кадастре недвижимости.

4. Цель создания

Цель создания памятника природы - охрана уникального комплекса степной растительности, являющегося местом обитания редких видов флоры и фауны Курской области, в том числе внесенных в Красную книгу Российской Федерации.

5. Описание природных особенностей особо охраняемой природной территории и объектов особой охраны

Территория урочища характеризуется высокой видовой насыщенностью высших сосудистых растений, на степных склонах представлен богатый комплекс редких растений Курской области (47 видов). На территории произрастает 299 видов сосудистых растений, из них 5 видов - волчегодник боровой, ковыль перистый, ковыль красивейший, ирис безлистный, брандушка разноцветная внесены в Красную книгу России.

Всего на территории урочища отмечено 60 видов насекомых, 1 вид пресмыкающихся, 2 вида млекопитающих и 43 вида птиц, из которых 3 вида - богомол обыкновенный, коршун черный, журавль серый внесены в Перечень редких и находящихся под угрозой исчезновения диких животных, обитающих на территории Курской области, для занесения в Красную книгу Курской области, утвержденный приказом департамента экологической безопасности и природопользования Курской области от 27.05.2013 г. № 109/01-11.

Памятник природы имеет научное, учебное и эстетическое значение.

Научное и учебное значение памятника природы заключается в том, что на его территории обитает комплекс редких степных видов растений и животных Курской области, нуждающихся в дальнейшем изучении и охране. Территория памятника является местом научных исследований магистрантов и аспирантов высших учебных заведений Курской области.

Памятник природы «Урочище «Парсет» или «Мишин бугор» войдет в единую сеть особо охраняемых степных природных территорий, создающихся в рамках международного проекта ПРООН/ГЭФ/Минприроды РФ (программа развития ООН/Глобальный экологический фонд «Совершенствование системы и механизмов управления ООПТ в степном биоме России»). Настоящий проект способствует устойчивости системы особо охраняемых природных территорий, укреплению сети наземных особо охраняемых природных территорий и развитию российских ООПТ через поддержку расширения сети степных ООПТ России и повышения эффективности управления ими.

Эстетическое значение памятника природы заключается в том, что он является фрагментом уникального для Средней России, хорошо

сохранившегося участка реликтовой «сниженноальпийской» растительности и может быть использован для проведения экологических экскурсий.

6. Режим особой охраны и порядок пользования особо охраняемой природной территории

6.1. На особо охраняемой природной территории запрещается всякая деятельность, влекущая за собой нарушение сохранности памятника природы:

- отвод земель под любые виды пользования;
- распашка территории;
- строительство дорог;
- лесопосадки на степных склонах и плакорах;
- прокладывание через территорию трубопроводов, линий электропередач и других коммуникаций;
- движение и стоянка механических транспортных средств, не связанных с функционированием памятника природы;
- замусоривание и захламление территории;
- запрещается устройство лагерей скота, летних доек, загонов и иных форм долговременного содержания скота;
- разбивка туристических стоянок;
- разведение костров;
- проведение всех видов рубок, за исключением санитарных;
- изменение видового состава растительности, включая вселение чужеродных видов, выкапывание для пересадки видов местной флоры;
- сбор цветов, листьев, ягод и других частей растений, заготовка сока, нанесение любых иных повреждений растениям;
- любые другие виды деятельности, не согласованные с уполномоченным органом исполнительной власти Курской области, осуществляющим государственное управление и государственный надзор в области охраны и использования особо охраняемых природных территорий регионального значения.

6.2. Допустимые виды использования территории памятника природы:

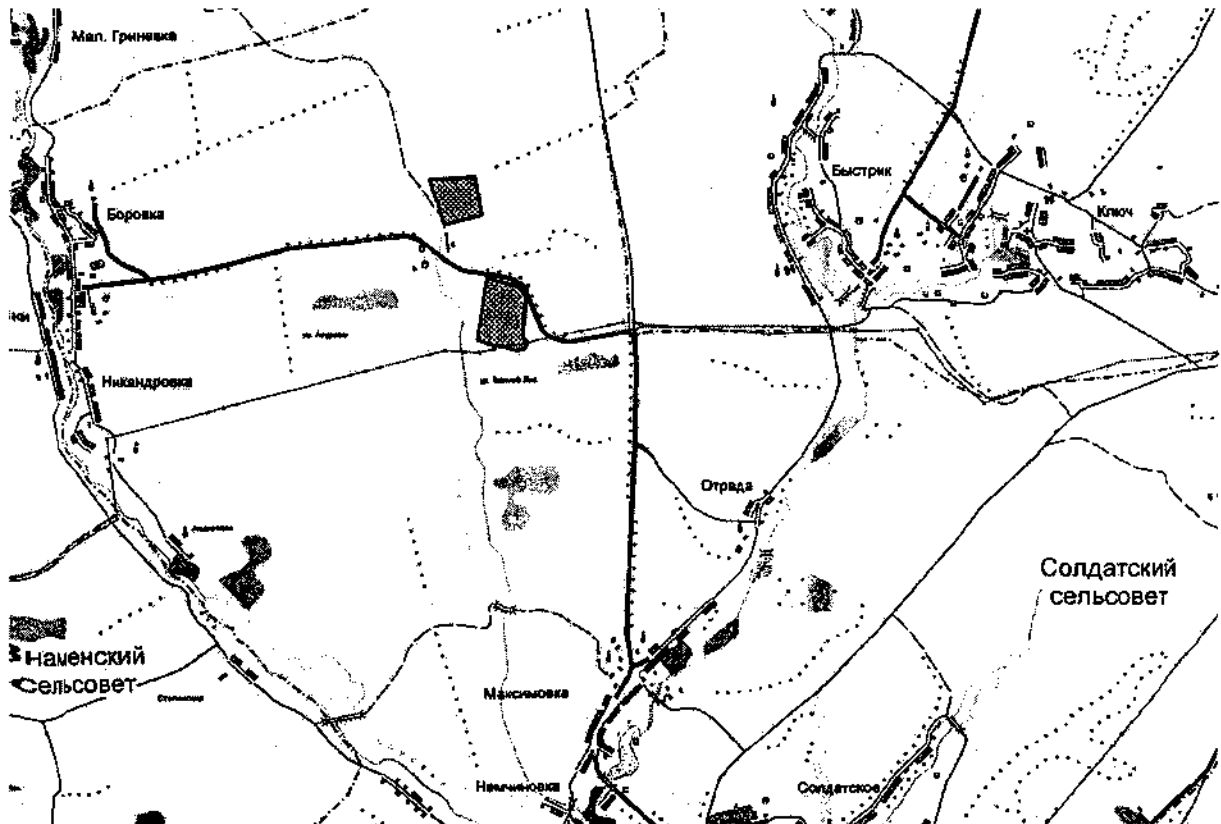
- традиционный режим хозяйственного использования, не приводящий к разрушению или деградации биocenозов;
- проведение геолого-съёмочных работ;
- проведение научных исследований, геологического изучения недр для государственных нужд, экологического мониторинга, включая государственный мониторинг состояния недр;
- проведение учебных экскурсий.

6.3. Создание памятника природы осуществляется без изъятия у собственников земельного участка, но с ограничением прав пользования в связи с установлением режима особой охраны.

6.4. Границы памятника природы обозначаются на местности предупредительными и информационными знаками, учитываются при разработке областных и районных схем землеустройства.

6.5. Государственное управление и государственный надзор в области охраны и использования памятника природы осуществляет департамент экологической безопасности и природопользования Курской области в соответствии с законодательством Российской Федерации и Курской области.

7. Схема расположения памятника природы



УТВЕРЖДЕН
постановлением Администрации
Курской области
от «11» мая 2016 г. № 291-па

ПАСПОРТ

памятника природы регионального значения
«Урочище «Парсет» или «Мишин бугор»

НОРМАТИВНО-ПРАВОВАЯ БАЗА

Настоящий паспорт разработан в соответствии со следующими нормативными правовыми актами:

Федеральный закон от 10 января 2002 года № 7-ФЗ «Об охране окружающей среды»;

Федеральный закон от 14 марта 1995 года № 33-ФЗ «Об особо охраняемых природных территориях»;

Закон Курской области от 22 ноября 2007 года № 118-ЗКО «О некоторых вопросах в области организации, охраны и использования особо охраняемых природных территорий в Курской области».

Наименование особо охраняемой природной территории регионального значения: «Урочище «Парсет» или «Мишин бугор»»

1. Общие сведения

Территория Курской области расположена на стыке двух ботанико-географических провинций. Наибольшее разнообразие степных фитоценозов наблюдается в южных и восточных районах области, принадлежащих к Восточноевропейской степной провинции Евразийской степной области. Здесь к зональным типам растительности, наряду с дубравами, относятся луговые перистоковыльно-разнотравные степи, в настоящее время почти полностью исчезнувшие. В плакорных условиях они сохранились лишь на территории Центрально-Черноземного заповедника. Изредка луговые степи и их дериваты встречаются в виде небольших фрагментов по склонам балок и речных долин.

Одним из таких участков является урочище «Парсет» или «Мишин бугор», расположенное в Верхнем Поосколье, известном под названием «страна живых ископаемых», поскольку является местом сосредоточения большого количества реликтовых видов растений.

Памятник природы «Урочище «Парсет» или «Мишин бугор» состоит из двух участков – урочищ «Мишин бугор» и «Троицкие бугры». В пределах обоих урочищ на степных склонах представлен богатый комплекс редких растений Курской области, включенных в Перечень редких и находящихся под угрозой исчезновения дикорастущих растений, лишайников и грибов, произрастающих на территории Курской области, для занесения в Красную книгу Курской области, утвержденный приказом департамента экологической безопасности и природопользования Курской области от 27.05.2013 г. № 109/01-11. Обнаружено пять видов из Красной книги России.

Растительность памятника природы представлена различными вариантами петрофитных степей, имеются небольшие участки остепненных лугов.

Урочище «Парсет» или «Мишин бугор» является одним из наиболее богатых в области центров концентрации редких и охраняемых видов растений, а также значительного фаунистического многообразия, что требует принятия неотложных мер по его охране - создания особо охраняемой природной территории.



Рис. 1. Общий вид урочища «Мишин бугор»

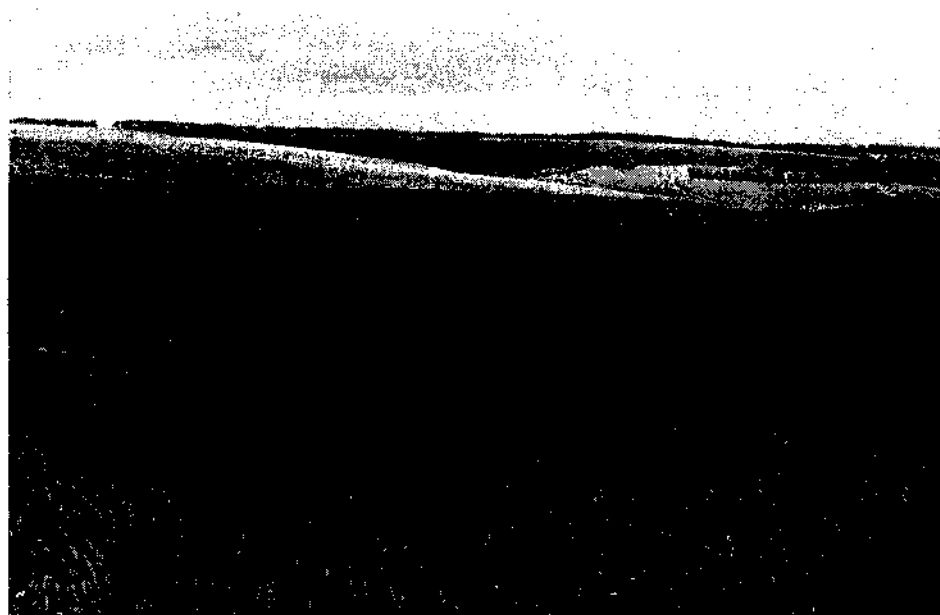


Рис. 2. Общий вид урочища «Троицкие бугры»

2. Описание местоположения, площади и границ особо охраняемой природной территории

Урочище состоит из двух участков – урочищ «Мишин бугор» и «Троицкие бугры».

Урочище «Мишин бугор» расположено на территории Солдатского сельсовета в Горшеченском районе Курской области:

- в 11,0 км на запад от районного центра Горшечное;
- в 6,5 км на юг от урочища «Сурчины»;
- в 12,9 км на юго-восток от урочища «Розовая долина»;
- в 5,5 км на запад от населенного пункта Ключ;
- в 3,3 км на запад от населенного пункта Быстрик;
- в 7,5 км на северо-запад от населенного пункта Солдатское;
- в 4,4 км на северо-запад от населенного пункта Отрада;
- в 5,0 км на северо-запад от населенного пункта Максимовка;
- в 5,3 км на северо-восток от населенного пункта Степановка;
- в 4,2 км на северо-восток от населенного пункта Никандровка;
- в 4,1 км на северо-восток от населенного пункта Боровка;
- в 4,4 км на юго-восток от населенного пункта Богатырево.

Урочище «Троицкие бугры» расположено на территории Солдатского сельсовета в Горшеченском районе Курской области:

- в 9,8 км на запад от районного центра Горшечное;
- в 0,7 км на юго-восток от урочища «Мишин бугор»;
- в 7,2 км на юго-восток от урочища «Сурчины»;
- в 13,3 км на юго-восток от урочища «Розовая долина»;
- в 0,6 км на юго-восток от хутора Заячий;
- в 4,5 км на запад от населенного пункта Ключ;
- в 2,7 км на юго-запад от населенного пункта Быстрик;
- в 2,9 км на северо-запад от населенного пункта Отрада;
- в 3,3 км на северо-запад от населенного пункта Максимовка;
- в 4,0 км на северо-восток от населенного пункта Степановка;
- в 3,7 км на северо-восток от населенного пункта Никандровка;
- в 4,1 км на восток от населенного пункта Боровка;
- в 5,2 км на юго-восток от населенного пункта Богатырево.

К памятнику природы с северо-запада, запада и юго-запада примыкает балка - долина ручья Гнилуша; с востока, северо-востока и юго-востока - сельскохозяйственные угодья.

Между двумя урочищами проходит асфальтовая автодорога.

Урочище «Мишин бугор» расположено на левобережье лога Гнилуша (Заячье), к северу от автодороги и представляет собой два меловых холма-останца, покрытых степной растительностью с участием древесно-кустарниковых видов. Высокий продолговатый первый холм резко возвышается среди полукруглого амфитеатра, образующего левый (восточный) склон лощины; рядом с большим бугром к северу располагается второй, более низкий. Урочище характеризуется высокой видовой насыщенностью высших сосудистых растений. В прошлом его территория подвергалась сильному выпасу, в настоящее время он полностью отсутствует.

Урочище «Троицкие бугры» расположено в 0,5 км от Мишина бугра, к югу от автодороги. В структурном отношении территория урочища состоит из вытянутого в северо-восточном направлении мелового холма Шиш, Бабанина лога, являющегося небольшим левым отвершком крупного лога Гнилуша и Закрома - части его левого борта, полуцирком обрамляющей Шиш с восточной и северной сторон.

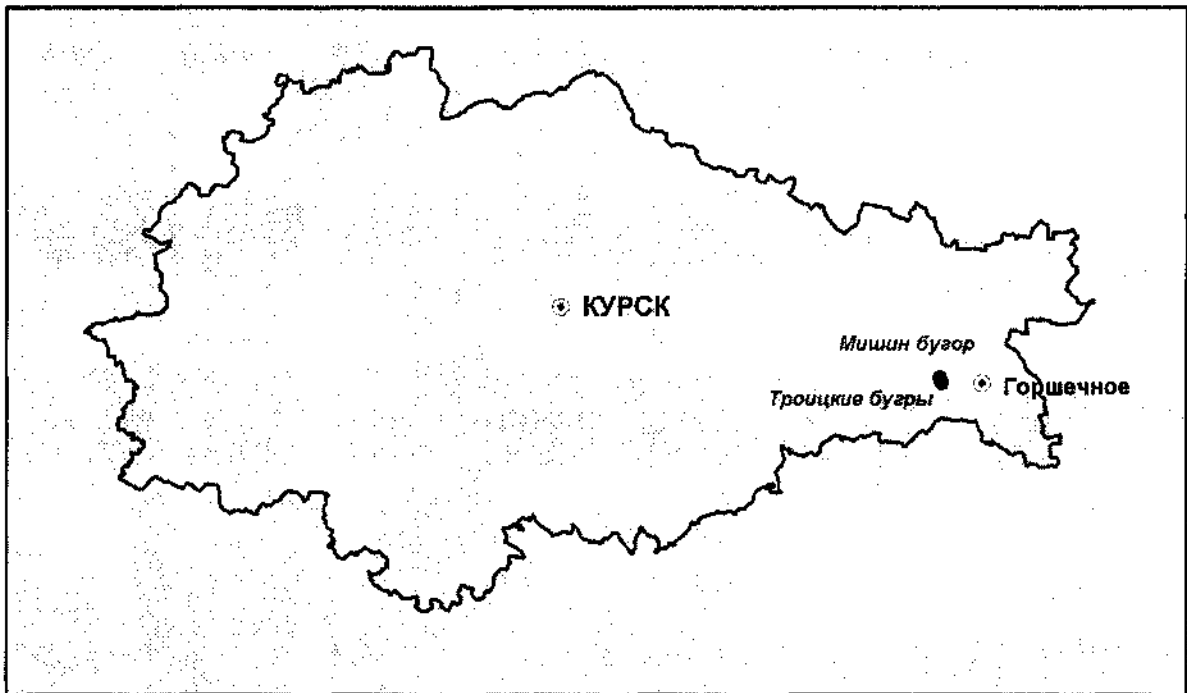


Рис. 3. Схема размещения памятника природы на территории Курской области

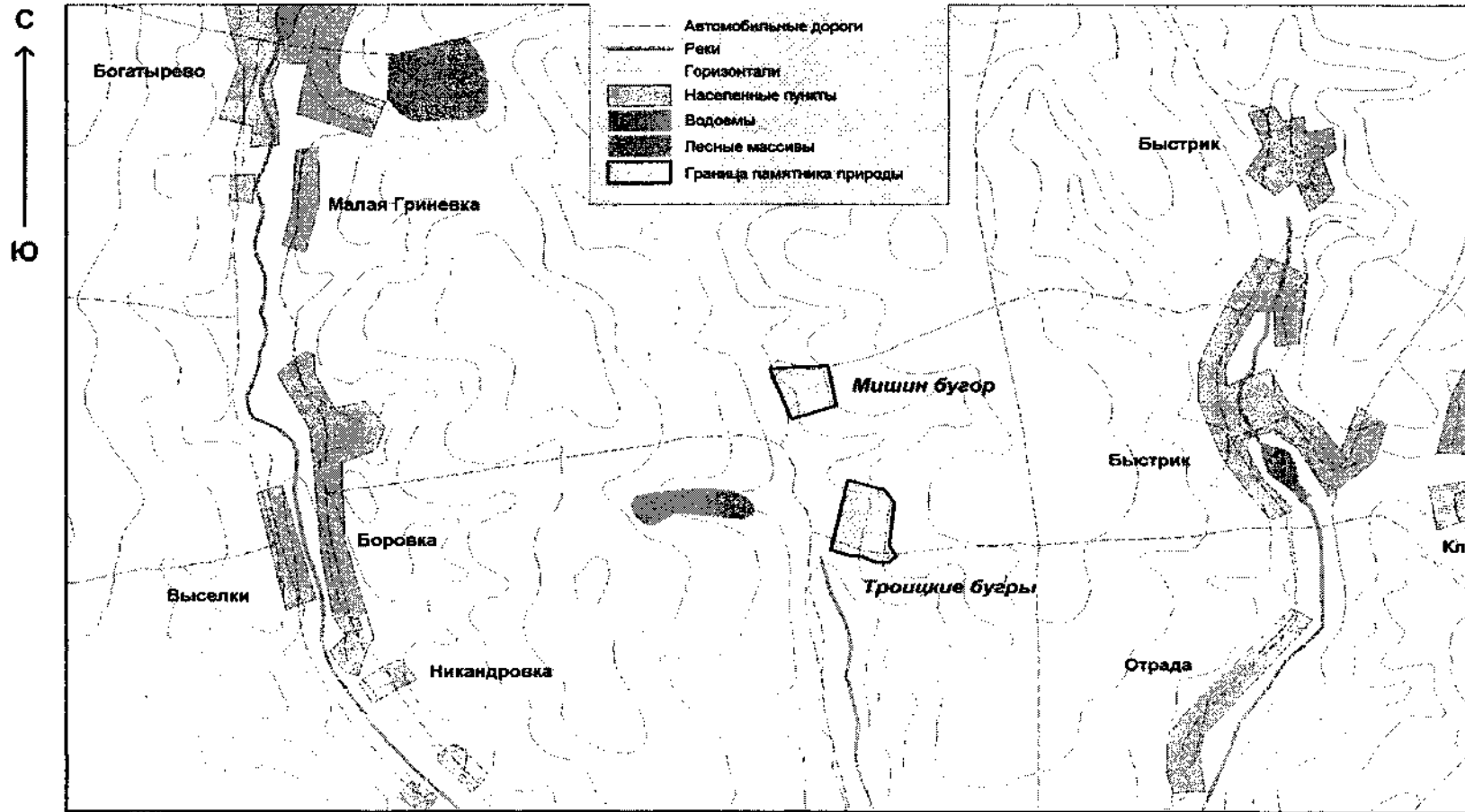


Рис. 4. Карта-схема размещения памятника природы «Урочище «Парсет» или «Мишин бугор» на территории Горшеченского района

3. Перечень зон и участков особо охраняемой природной территории и их площадей

Площадь памятника природы составляет 50,0 га.
Охранная зона у памятника природы отсутствует.

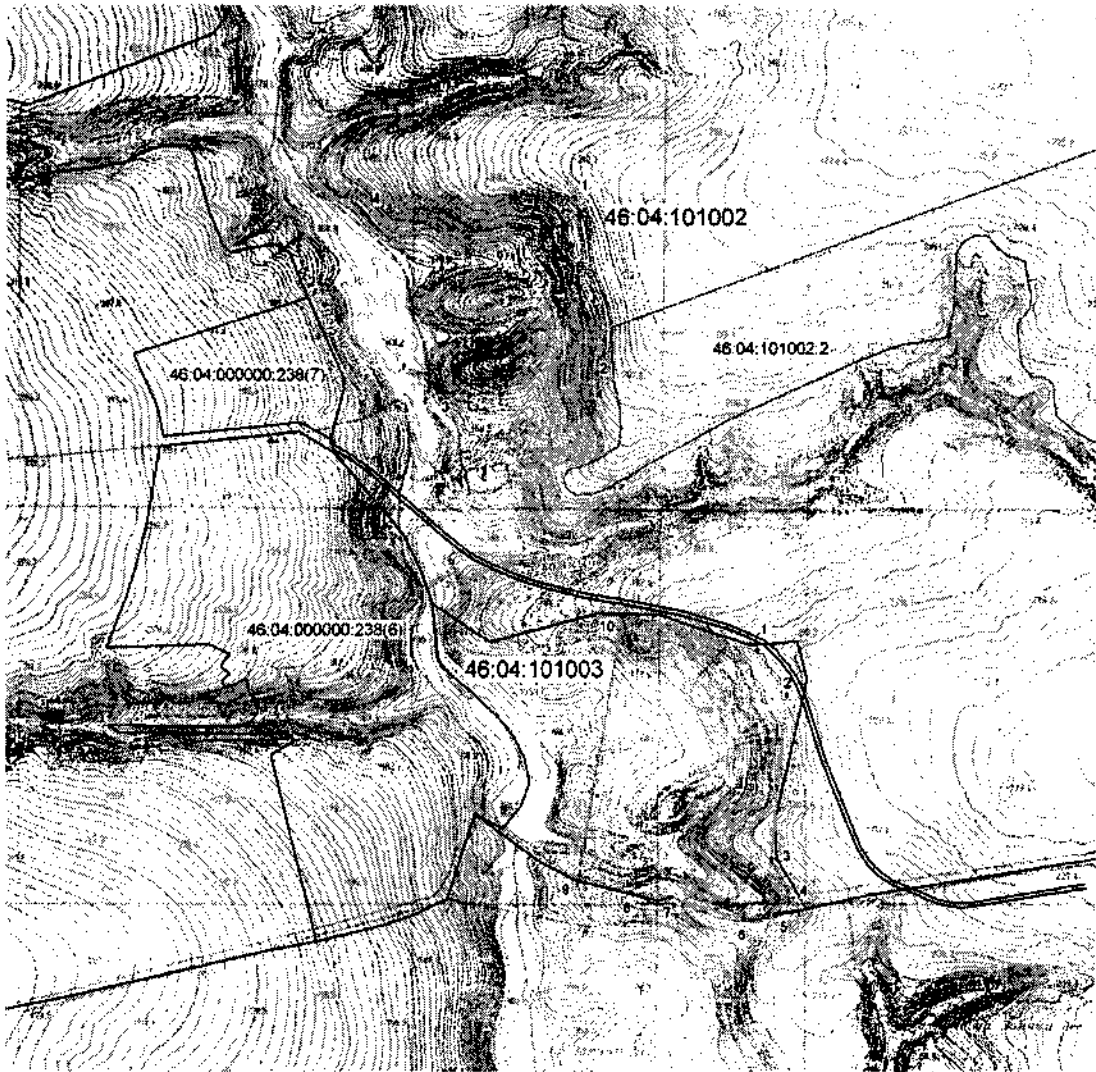


Рис. 5. Границы территории памятника природы
«Урочище «Парсет» или «Мишин бугор»

4. Перечень земельных участков, предоставленных гражданам и юридическим лицам, с указанием местоположения, границ и прав собственности, владения и пользования участком

Памятник природы находится в кадастровых кварталах 46:04:101002, 46:04:101003. По информации Администрации Горшеченского района (от 06.08.2014 г. № 1547) на указанной территории в кадастровых кварталах 46:04:101002, 46:04:101003 расположены части земельного участка, находящегося в общей долевой собственности бывших членов СПК «Прогресс» (невысвобождаемые земельные доли), категории земель – земли сельскохозяйственного назначения, разрешенное использование – для сельскохозяйственного производства, сведения о границах указанного земельного участка отсутствуют в Государственном кадастре недвижимости.

5. Природные характеристики территории

5.1. Ландшафтные особенности

Памятник природы расположен в пределах Юго-восточного (Осколо-Донецкого) района Курской области. Для района характерно преобладание пластовых тектонико-эрозионно-денудационных неоген-четвертичных равнин, сильнорасчлененных, возвышенных, пологохолмистых, пологоувалистых с преобладанием эродированных черноземных почв на карбонатах и культурной растительности.

Троицкие бугры являются частью балки Портошная и расположены в пределах склона западной экспозиции. В состав урочища входят: вытянутый в северо-восточном направлении холм Шиш с сильно смытыми черноземными почвами, сформированными на мелах (в верхней части на суглинках), с разнотравной растительностью и редкими кустарниками; лощина Бабанин лог, тянущаяся в направлении с юго-востока на северо-запад, имеющая среднесмытые почвы склонов и намытые почвы по днищу с разнотравной растительностью. Часть склона западной экспозиции балки Портошная, по форме напоминающая амфитеатр (фрагменты стенок вложенных карстов), состоит из подурочищ - склонов с сильно и средне-смытыми почвами на мелах и суглинках; эродированный, с разнотравной растительностью прибалочный склон со слабосмытыми почвами на карбонатных суглинках и приводораздельный склон с черноземами на карбонатах и разнотравной растительностью.

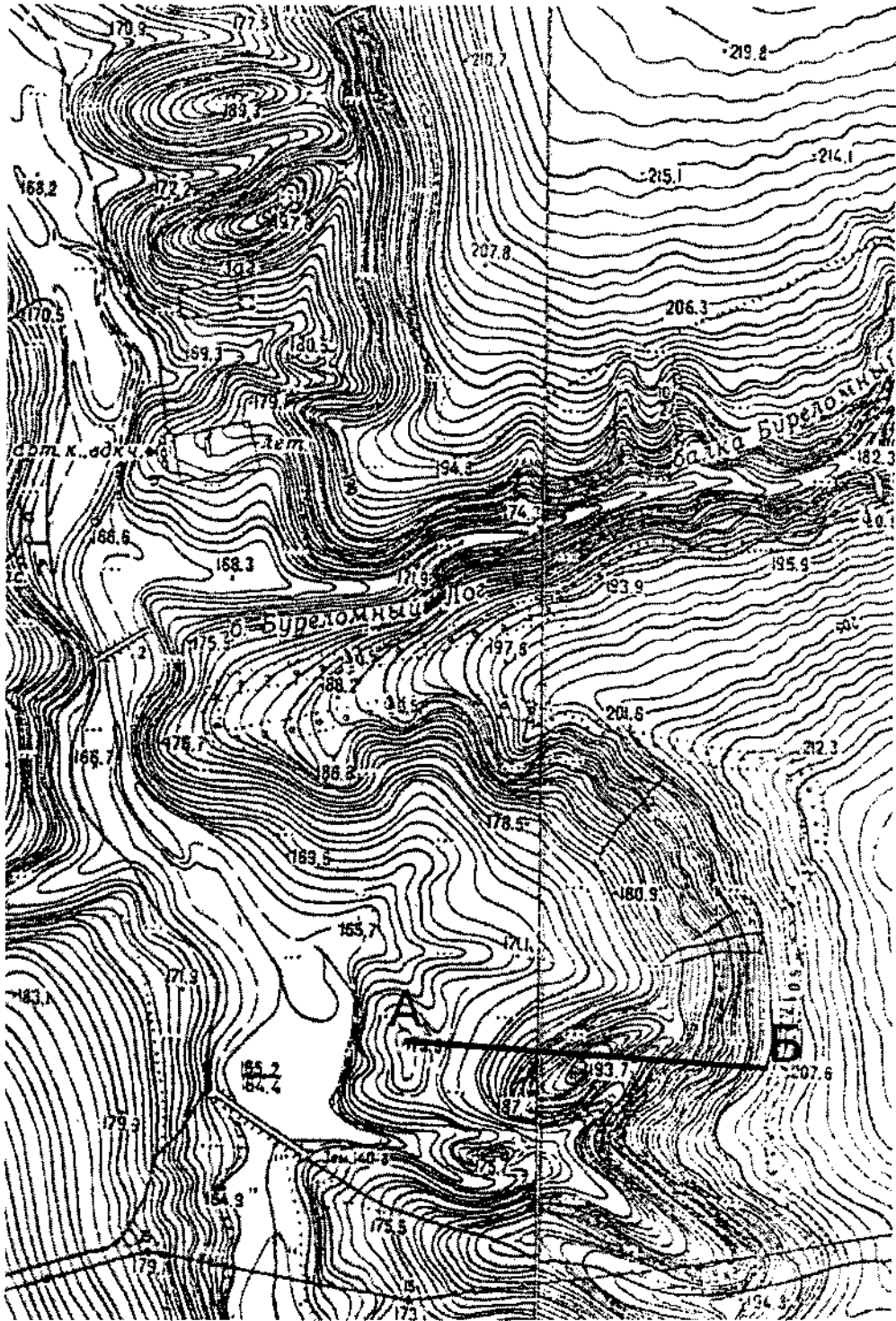


Рис.6. Размещение ландшафтного профиля через урочище на схеме рельефа территории

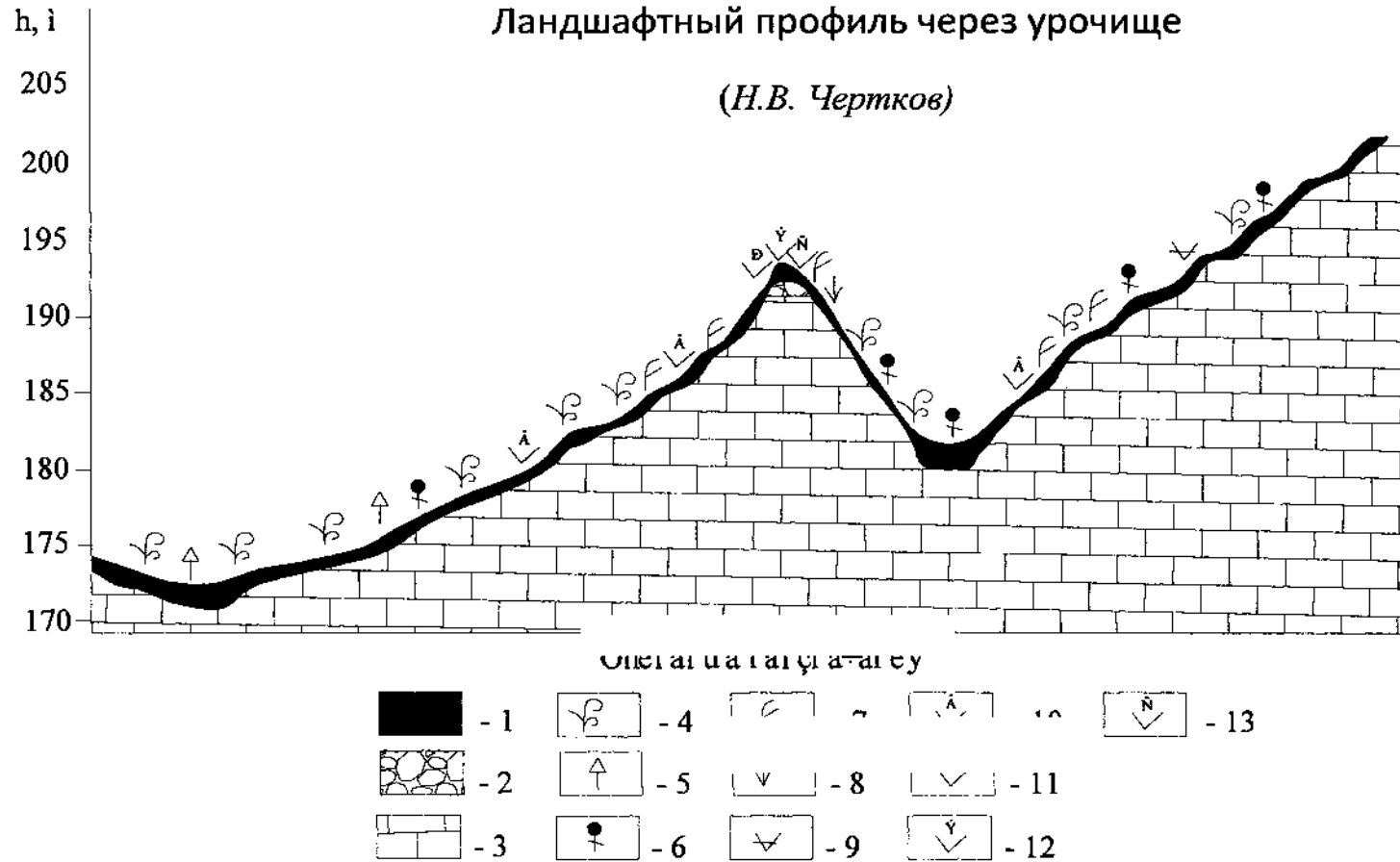


Рис. 7. 1 – черноземные почвы на карбонатах, 2 – карбонатный суглинок, 3 – мел, 4 – разнотравно-злаковая растительность, 5 – полынь, 6 – разные бобовые, 7 – типчак-овсяная растительность, 8 – осока, 9 – разные мелкие злаки, 10 – волчегонник, 11 – раkitник, 12 – эфедра, 13 – спирея

5.2. Геологическое строение и рельеф

Урочище «Парсет» или «Мишин бугор» находится в верхней части балки субмеридионального простирания, расположенной на равном расстоянии от р. Боровка – на западе и р. Быстрик – на востоке.

В геолого-структурном плане его территория приурочена к зоне пересечения четырех морфоструктур: Касторенско-Горшеченского структурного поднятия четвертого порядка, Алексеевско-Жиляевской глубинной коровой структурно-тектонической зоны северо-западного простирания и двух тектонических зон – северо-восточного и меридионального простирания.

Важное значение для понимания генезиса исследуемого объекта имеют реликтовые образования – известковистые брекчии (щебнистые обломки верхнего мела и доломитизированного известняка), расположенные в вершинной части останца эпигенетического врезания «Шиш» и морфоскульптуры, состоящие из фрагментов двух наложенных друг на друга разновозрастных карстов (возможно разных морфоциклов).

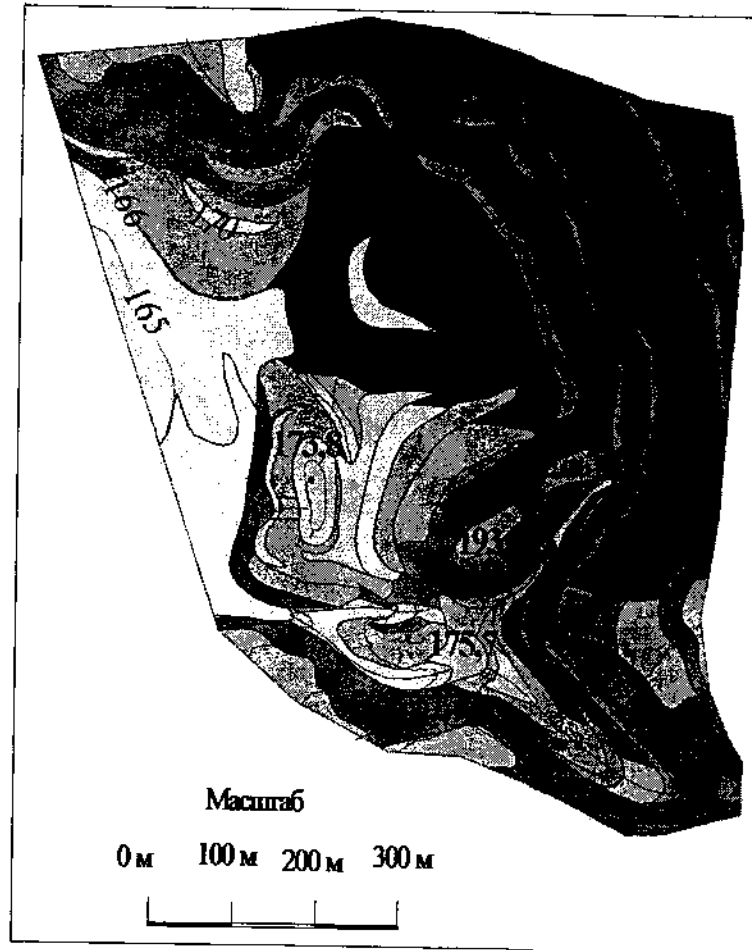
Морфоскульптурные образования современного морфоцикла – небольшие балки и растущие овраги, развитые по стенкам древнего карста. Днища оврагов, склоны балок и межбалочных гребней сложены отложениями фаций склонового парагенетического ряда различной степени смыва и аккумуляции делювиального материала. В донной части более крупных балок развиты делювиально-пролювиальные отложения. Отмечается значительное количество полигенетических поверхностей выравнивания, характеризующих ритмы рельефообразования современного морфоцикла.

5.3. Климат

Климатические особенности памятника природы соответствуют средним значениям, характерным для Курской области в целом (умеренно-континентальный климат). Однако, положение участка в юго-восточной части области, к востоку от Тимско-Щигровской гряды, на склонах балки, имеющих западную экспозицию и осложненных цирковидными углублениями и буграми, определяет специфику их проявлений.



2003 г.

Составил Бойко О.С.



Условные обозначения

Реликтовые морфоскульптурные образования
древнего морфоцикла

-  фрагменты карста;
-  известковые брекчи.

Морфоскульптурные образования современного морфоцикла

-  фрагменты карста;
-    полигенетические поверхности выравнивания;
-    полигенетические поверхности выравнивания;
-    полигенетические поверхности выравнивания;

Фациальный комплекс склонового парагенетического ряда
и днища балок (эрозионные и аккумулятивные)





-  оттокоения слабого делювиального смыва (угол склона $0-1.5^\circ$);
-  делювиальные оттокоения средней степени смыва (угол склона $1.5-3^\circ$);
-  делювиальные оттокоения интенсивного смыва (угол склона $3-6^\circ$);
-  делювиальные оттокоения сильного смыва (угол склона $>6^\circ$).

Рис.8. Геоморфологическая карта памятника природы

Температурный режим

Среднегодовая температура составляет $+5,5^{\circ}\text{C}$.

Положение участка в умеренных широтах определило резкие отличия в поступлении солнечной радиации и прогрева воздуха в течение года.

Средняя температура самого холодного месяца (январь) – $(-9^{\circ}\text{C}) - 9,3^{\circ}\text{C}$. Средний из абсолютных годовых минимумов температуры составляет -28°C , абсолютный минимум – (-36°C) . Средняя температура самого теплого месяца (июль) – $(+19^{\circ}\text{C})$, средняя температура воздуха за июль составляет $+24,5^{\circ}\text{C}$. Абсолютный годовой максимум температуры воздуха близок к $+40,5^{\circ}\text{C}$.

Продолжительность безморозного периода составляет 220-225 дней. Сумма активных температур варьирует от 2400 до 2450°C .

Режим увлажнения

Влажность воздуха (фактическая упругость водяных паров) значительно меняется в течение года: максимальные ее значения приходится на летний период, минимальные – на зимний. Относительная влажность имеет обратный ход: максимальная влажность – в декабре (89%), минимальная влажность – с конца апреля до середины июня (62%). В результате наибольший недостаток влаги наступает в весенне-летний период.

Юго-восточное положение в пределах области определяет относительно небольшое общегодовое количество осадков (500–525 мм). Однако, возвышенный характер местности и западная экспозиция склонов обусловили количество осадков, близкое к максимальному значению, – 520 мм, из них 280 мм выпадает в период с температурой выше $+10^{\circ}\text{C}$. В июле, когда максимальны значения испаряемости, поступает до 80 мм осадков. В среднем значения испаряемости для периода с температурой выше $+10^{\circ}\text{C}$ составляет 505–507 мм.

В зимнее время устанавливается устойчивый снежный покров. Продолжительность этого периода составляет в среднем 100-110 дней. Средняя из максимальных высот снежного покрова достигает 20–22 см в понижениях и 15–19 см на склонах. Расположение урочища на подветренных склонах по отношению к зимним ветрам препятствует сносу снега. Весной западная экспозиция склона снижает поступление солнечной радиации и задерживает сход снежного покрова. Сроки формирования устойчивого снежного покрова очень непостоянны и широко варьируют год от года.

Ветровой режим

При общем преобладании западного переноса для юго-восточной части области максимальная повторяемость приходится на западные и южные ветры. Преобладающее направление ветра меняется по сезонам: зимой – южные и юго-восточные ветры, а летом – западные и северо-западные.

Средняя скорость ветра в летний период составляет 4,5–5 м/с. Зимой скорость ветра нарастает и может достигать 6–6,5 м/с. Крайне редко по территории проносятся ураганные ветры со скоростью 20–25 м/с.

5.4. Почвенный покров

Почвообразующими породами являются морские меловые отложения и меловой суглинок, развитый по этим отложениям. Почвы черноземного типа на карбонатах различного возраста и, соответственно, степени зрелости и дифференциации генетических почвенных горизонтов. большей частью они смытые, их мощность колеблется от 1 до 40 см, на подтипы подразделяются в зависимости от приуроченности к фациальным отложениям. По балкам, где развита аккумуляция делювия, преобладают черноземно-луговые почвы (мощность гумусового горизонта - до 70 см) с недифференцированными генетическими горизонтами и вскипающие с 30 см глубины.

5.5. Флора

Всего на территории урочища было выявлено 299 видов сосудистых растений из 46 семейств (приложение к настоящему паспорту).

В пределах урочищ, на степных склонах, представлен богатый комплекс (47 видов) редких растений Курской области, включенных в Перечень редких и находящихся под угрозой исчезновения дикорастущих растений, лишайников и грибов, произрастающих на территории Курской области, для занесения в Красную книгу Курской области, утвержденный приказом департамента экологической безопасности и природопользования Курской области от 27.05.2013 г. № 109/01-11.

Виды, занесенные в Красную книгу России

Bulbocodium versicolor (Ker.-Gawl.) Spreng. – Брандушка разноцветная.

Daphne sneorum (L.) – Волчегодник боровой.

Iris aphylla (L.) – Касатик безлистный, Ирис безлистный.

Stipa pennata (L.) (= *S. joannis* Celak.) – Ковыль перистый.

Stipa pulcherrima (Koch) – Ковыль красивейший.

Виды, внесенные в Перечень редких и находящихся под угрозой исчезновения дикорастущих растений, лишайников и грибов, произрастающих на территории Курской области, для занесения в Красную книгу Курской области

Adonis vernalis (L.) – Горлицы весенний, Адонис весенний.

Ajuga reptans (L.) – Живучка хиосская.

Allium flavescens (Bess.) – Лук желтеющий.

Allium inaequale (Janka) – Лук неравный.

Allium podolicum (Aschers. et Graebn.) – Лук подольский.

- Amygdalus nana* (L.) – Миндаль низкий.
Anemone sylvestris (L.) – Анемона лесная.
Artemisia latifolia (Ledeb.) – Полынь широколистная.
Artemisia sericea (Web. ex Stechm.) – Полынь шелковистая.
Astragalus albicaulis (DC.) – Астрагал белостебельный.
Astragalus dasyanthus (Pall.) – Астрагал шерстистоцветковый.
Vupleurum multinerve (DC.) – Володушка многожилчатая.
Carex humilis (Leyss.) – Осока низкая.
Centaurea sumensis Kalen. (= *C. marschalliana* auct.) – Василёк сумской.
Clematis integrifolia (L.) – Ломонос цельнолистный.
Dianthus andrzejowskianus (Zapal.) Kulcz. – Гвоздика Анджейовского.
Echinops ruthenicus Bieb. (= *E. ritro* auct.) – Мордовник русский.

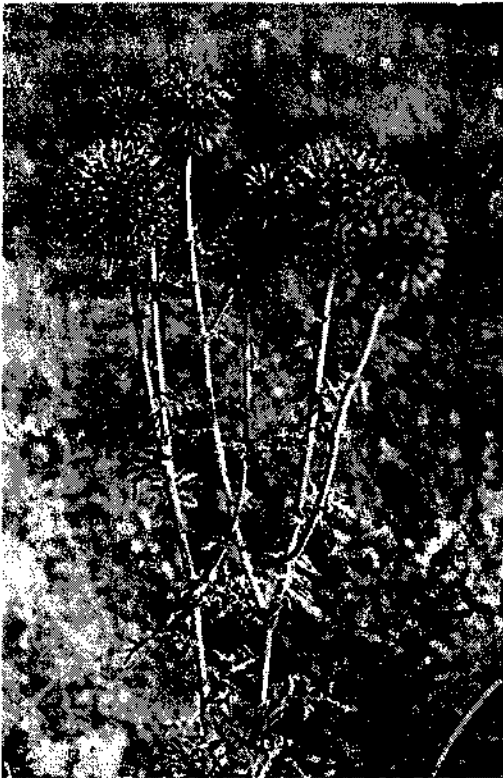


Рис. 9. Мордовник русский



Рис. 10. Эфедра двухколосковая

- Ephedra distachya* (L.) – Эфедра двухколосковая.
Galatella angustissima (Tausch) Novopokr. – Солонечник узколистный.
Galatella linosyris (L.) Reichenb. fil. (= *Linosyris vulgaris* Cass. ex Less.) – Солонечник льновидный.
Galatella villosa (L.) Reichenb. fil. (= *Linosyris villosa* (L.) DC.) – Солонечник мохнатый.



Рис.11. Солонечник мохнатый (фото Н.И. Золотухина)

Gentiana cruciata (L.) – Горечавка крестовидная.

Gentiana pneumonanthe (L.) – Горчавка лёгочная.

Helianthemum nummularium (L.) Mill. – Солнцецвет монетолистный.

Helictotrichon desertorum (Less.) Nevski – Овсец пустынный.

Hyacinthella leucophaea (C. Koch) Schur – Гиацинтик беловатый.

Linum flavum (L.) – Лён жёлтый.

Linum nervosum (Waldst. et Kit.) – Лён жилковатый.

Linum perenne (L.) – Лён многолетний.

Phlomis pungens (Willd.) – Зопник колючий.

Polygala sibirica (L.) – Истод сибирский.

Poterium sanguisorba (L.) – Черноголовник кровохлёбковый.

Prunella grandiflora (L.) Scholl. – Черноголовка крупноцветковая.

Pulsatilla patens (L.) Mill. – Прострел раскрытый, Сон-трава.

Rosa jundzillii (Bess.) – Шиповник Юндзилла.

Schivereckia podolica (Bess.) Andrz. Ex DC. – Шиверекия подольская.



Рис. 12. Прострел раскрытый



Рис. 13. Шлемник приземистый

Scorzonera purpurea (L.) – Козелец пурпуровый.

Scutellaria supina (L.) – Шлемник приземистый.

Spiraea litwinowii (Dobrocz.) – Спирея Литвинова.

Thymus cretaceus (Klok. et Shost.) – Тимьян меловой.

Onosma tanaitica (Klok.) - Оносма донская

Oxytropis pilosa (L.) DC.- Остролодочник волосистый



Рис. 14. Тимьян меловой (фото Н.И. Золотухина)

5.6. Растительность

Растительность урочища представлена различными вариантами петрофитных степей, имеются небольшие участки остепненных лугов.

Сообщества петрофитных луговых степей могут быть отнесены в основном к ассоциации *Astero amelli–Potentilletum humifusae* Poluyanov in Poluyanov et Averinova 2012 класса *Festuco-Brometea* (Полуянов, Аверинова, 2012). Разнотравье на склонах южных экспозиций представлено такими видами как: венечник ветвистый (*Anthericum ramosum*), василёк сумской (*Centaurea sumensis*), качим высочайший (*Gypsophyla altissima*), солнцепет монетолистный (*Helianthemum nummularium*), ластовень степной (*Vincetoxicum stepposum*), фиалка сомнительная (*Viola ambigua*), подмаренник красильный (*Galium tinctorium*), ясменник розовый (*Asperula cynanchica*) и др.; местами заметную роль играет шлемник приземистый (*Scutellaria supina*); среди злаков наиболее обильны ковыли: перистый и волосатик (*Stipa pennata*, *S. capillata*), тимофеевка степная (*Phleum phleoides*). На склонах других экспозиций среди разнотравья более значительную роль играют такие виды как: подмаренник настоящий (*Galium verum*), земляника зелёная (*Fragaria viridis*), шалфей поникающий (*Salvia nutans*), а среди злаков: типчак (*Festuca valesiaca*), кострец береговой (*Bromopsis riparia*). Сообщества, в состав которых входит волчегодник боровой (*Daphne sneorum*), имеются как на Мишином, так и на Троицких буграх.

На южных склонах Мишина и Троицких бугров и основного лога имеются фрагменты петрофитных степей по обнажениям мела, относящиеся к ассоциации *Carici humilis–Thymetum calcarei* Poluyanov 2009 (Полуянов, 2009). Среди злаков здесь обычны ковыль перистый (*Stipa pennata*) и тонконог гребенчатый (*Koeleria cristata*), а из разнотравья -

тимьян меловой (*Thymus cretaceus*), оносма донская (*Onosma tanaitica*), желтушник сероватый (*Erysimum canescens*), лён многолетний (*Linum perenne*), истод сибирский (*Polygala sibirica*), мордовник русский (*Echinops ruthenicus*) и др.

В целом в настоящее время для урочища «Парсет» или «Мишин бугор» отмечена хорошая сохранность степных сообществ с редкими видами, из которых наиболее существенную фитоценотическую роль играют такие виды как осока низкая (*Carex humilis*), ковыль перистый (*Stipa pennata*), василёк сумской (*Centaurea sumensis*), оносма донская (*Onosma tanaitica*), местами солонечник мохнатый (*Galatella villosa*), шлемник приземистый (*Scutellaria supina*). С другой стороны, в связи с прекращением выпаса наблюдается тенденция к сокращению площади меловых обнажений из-за их зарастания, что может привести к выпадению из состава сообществ некоторых кальцефильных видов.

5.7. Фауна

Беспозвоночные животные

Зарегистрировано 60 видов насекомых. Один вид – Богомол обыкновенный (□) – внесен в Перечень редких и находящихся под угрозой исчезновения диких животных, обитающих на территории Курской области, для занесения в Красную книгу Курской области, утвержденный приказом департамента экологической безопасности и природопользования Курской области от 27.05.2013 г. № 109/01-11.

Отряд Coleoptera (Жесткокрылые).

Семейство Carabidae (Жужелицы).

Poecilus versicolor (Птеростих разноцветный).

Pterostichus melanarius (Птеростих обыкновенный).

Семейство Scarabaeidae (Пластинчатоусые).

Cetonia aurata (Бронзовка золотистая).

Serica brunnea (Хрущик рыжий).

Phyllopertha horticola (Хрущик садовый).

Oxythyrea funesta (Бронзовка вонючая).

Onthophagus ovatus (Калоед овальный).

Семейство Tenebrionidae (Чернотелки).

Blaps halophila (Медляк степной).

Семейство Curculionidae (Долгоносики).

Phyllobius argentatus (Долгоносик серебристый).

Liophloeus tessellatus.

Tychius quinquepunctatus.

Семейство Lagriidae (Мохнатки).

Lagria hirta (Мохнатка обыкновенная).

Семейство Elateridae (Щелкуны).

Agriotes lineatus (Щелкун линейный).

Семейство Trogidae (Падальники).*Trox scaber* (Песчаник).**Семейство Cantharidae (Мягкотелки).***Rhagonycha testacea*.**Семейство Coccinellidae (Божьи коровки).***Coccinella septempunctata* (Коровка семиточечная).*Propylaea quatordecimpunctata* (Коровка четырнадцатиточечная).**Семейство Oedemeridae (Узкоккрылки).***Oedemera flavipes* (Узкоккрылка желтоногая).*Oedemera virescens* (Узкоккрылка зеленоватая).**Семейство Chrysomelidae (Листоеды).***Chrysolina geminate*.*Anthicus antherinus* (Быстрянка муравьиная).*Cryoceris duodecimpunctata* (Трещалка двенадцатиточечная).*Agelastica alni* (Листоед ольховый).*Melasoma populi* (Листоед тополевый).*Chrysochus asclepiadeus*.*Anthicus antherinus*.*Gastroidea polygoni* (Листоед гречишный).*Chilotoma musciformis*.**Семейство Cerambycidae (Усачи).***Strangalia bifasciata* (Странгалия двуперевязанная).**Отряд Lepidoptera (Чешуекрылые).****Семейство Pieridae (Белянки).***Pieris napi* (Белянка брюквенная).*Pieris rapae* (Белянка репная).*Colias hyale* (Желтушка луговая).*Pontia daplidice* (Белянка резедовая).**Семейство Lycaenidae (Голубянки).***Polyommatus icarus* (Голубянка-икар).*Lysandra corydon* (Голубянка-коридон).**Семейство Zygaenidae (Пестрянки).***Zygaena carniolica* (Пестрянка астрагаловая).**Семейство Nymphalidae (Нимфалиды).***Nymphalis urticae* (Крапивница).*Argynnis paphia* (Перламутровка большая).*Inachis io* (Павлиний глаз дневной).*Polygonia c-album* (Углокрыльница с-белое).**Семейство Satyridae (Сатириды).***Maniola jurtina* (Крупноглазка большая).*Coenonympha pamphilus* (Сатир малый желтый).**Отряд Hymenoptera (Перепончатокрылые).****Семейство Apidae (Пчелы настоящие).***Bombus confusus* (Шмель конфузус).

- Bombus silvaticus* (Шмель лесной).
Bombus hortorum (Шмель садовый).
Bombus terrestris (Шмель земляной).
Отряд Orthoptera (Прямокрылые).
Семейство Tettigoniidae (Настоящие кузнечики).
Decticus verrucivorus (Кузнечик пестрый).
Семейство Gryllidae (настоящие сверчки).
Gryllus campestris (Сверчок полевой).
Семейство Acrididae (Настоящие саранчовые).
Podisma pedestris (Кобылка бескрылая).
Отряд Hemiptera (Полужесткокрылые).
Семейство Pyrrhocoridae (Красноклопы).
Pyrrhocoris apterus (Красноклоп бескрылый).
Семейство Pentatomidae (Щитники).
Graphosoma lineatum (Щитник линейчатый).
Aelia acuminata (Щитник остроголовый).
Семейство Miridae (Слепняки).
Stenodema laevigatum (Слепняк гладкий).
Семейство Lygaeidae (Наземники).
Lygaeus equestris (Наземник тощий).
Dermaptera (Отряд Уховертки).
Семейство Forficulidae
Forficula auricularia (Уховертка обыкновенная).
Отряд Mantoptera (Богомолы).
Семейство Manteidae (Богомолы).
Mantis religiosa (Богомол обыкновенный) □
Отряд Diptera (Двукрылые).
Семейство Tabanidae (Слепни).
Tabanus bovinus (Слепень бычий).
Семейство Syrphidae (Журчалки).
Volucella bombylans (Журчалка шмелевидная).
Syrphus glaucius (Журчалка сияющая).
Eristalis horticola (Ильница садовая).

Наземные позвоночные животные

Всего на территории урочища отмечено 1 вид пресмыкающихся, 2 вида млекопитающих и 42 вида птиц, из которых 2 вида – журавль серый, коршун черный внесены в Перечень редких и находящихся под угрозой исчезновения диких животных, обитающих на территории Курской области, для занесения в Красную книгу Курской области, утвержденный приказом департамента экологической безопасности и природопользования Курской области от 27.05.2013 г. № 109/01-11 (□).

Класс Reptilia (Пресмыкающиеся).

Отряд Squamata (Чешуйчатые)

Lacerta agilis (L., 1758) - Ящерица прыткая.

Класс Aves (Птицы).

Отряд Ciconiiformes (Аистообразные).

Семейство Ardeidae (Цаплевые).

Ardea cinerea (L.) – Цапля серая.

Отряд Falconiformes (Соколообразные).

Семейство Accipitridae (Ястребиные).

Milvus migrans (Boddaert) – Коршун черный. □

Circus pygargus (L.) – Лунь луговой.

Buteo buteo (L.) – Канюк обыкновенный.

Отряд Galliformes (Курообразные).

Семейство Phasianidae (Фазановые).

Coturnix coturnix (L.) – Перепел.

Отряд Gruiformes (Журавлеобразные)

Семейство Gruidae (Журавлиные)

Grus grus (L.) - Журавль серый. □

Семейство голубиные-

Отряд Columbiformes (Голубеобразные).

Семейство Columbidae (Голубиные).

Columba palumbus (L.) –Вяхирь.

Streptopelia turtur (L.) –Горлица обыкновенная.

Отряд Cuculiformes (Кукушкообразные).

Семейство Cuculidae (Кукушковые).

Cuculus canorus (L.) – Кукушка обыкновенная.

Отряд Coraciiformes (Ракшеобразные).

Семейство Meropidae (Щурковые).

Merops apiaster (L.) – Щурка золотистая.

Отряд Upuriformes (Удодообразные).

Семейство Upuridae (Удодовые).

Upura epops (L.) – Удод.

Отряд Piciformes (Дятлообразные).

Семейство Picidae (Дятловые).

Dendrocopos major (L.) – Дятел пестрый.

Отряд Passeriformes (Воробьинообразные).

Семейство Hirundinidae (Ласточковые).

Riparia riparia (L.) –Ласточка береговая.

Hirundo rustica (L.) –Ласточка деревенская.

Семейство Alaudidae (Жаворонковые).

Alauda arvensis (L.) – Жаворонок полевой.

Семейство Motacillidae (Трясогузковые).

- Anthus campestris* (L.) – Конек полевой.
Anthus trivialis (L.) – Конек лесной.
Motacilla flava (L.) – Трясогузка желтая.
Motacilla alba (L.) – Трясогузка белая.
Семейство Laniidae (Сорокопудовые).
Lanius collurio (L.) – Жулан обыкновенный.
Семейство Oriolidae (Иволговые).
Oriolus oriolus (L.) – Иволга обыкновенная.
Семейство Sturnidae (Скворцовые).
Sturnus vulgaris (L.) – Скворец обыкновенный.
Семейство Corvidae (Врановые).
Pica pica (L.) – Сорока.
Corvus (L.) – Грач.
Corvus cornix (L.) – Серая ворона.
Corvus corax (L.) – Ворон.
Семейство Sylviidae (Славковые).
Sylvia atricapilla (L.) – Славка черноголовая.
Sylvia borin (Boddaert) – Славка садовая.
Phylloscopus collybita (Vieillot) – Пеночка-теньковка.
Семейство Muscicapidae (Мухоловковые).
Muscicapa striata (Pallas) – Мухоловка серая.
Saxicola rubetra (L.) – Чекан луговой.
Oenanthe oenanthe (L.) – Каменка обыкновенная.
Turdus pilaris (L.) – Рябинник.
Семейство Paridae (Синицевые).
Parus major (L.) – Синица большая.
Семейство Passeridae (Воробьиные).
Passer domesticus (L.) – Воробей домовый.
Passer montanus (L.) – Воробей полевой.
Семейство Fringillidae (Вьюрковые).
Fringilla coelebs (L.) – Зяблик.
Chloris chloris (L.) – Зеленушка обыкновенная.
Carduelis carduelis (L.) – Щегол черноголовый.
Acanthis cannabina (L.) – Коноплянка.
Семейство Emberizidae (Овсянковые).
Emberiza citrinella (L.) – Овсянка обыкновенная.
Emberiza hortulana (L.) – Овсянка садовая.
Класс Млекопитающие (Mammalia).
Spalax microphthalmus (Guldenstaedt, 1770) – Слепыш обыкновенный.
Vulpes vulpes (L., 1758) – Лисица обыкновенная.

6. СПИСОК ИСПОЛНИТЕЛЕЙ

Ответственный исполнитель - Гвоздев Вячеслав Викторович, ректор КГУ.

Исполнители:

Дьяченко Г.Н., доцент кафедры общей биологии и экологии, кандидат биологических наук,

Малышева Н.С., профессор кафедры общей биологии и экологии, доктор биологических наук,

Полуянов А.В., профессор кафедры общей биологии и экологии, доктор биологических наук,

Чертков Н.В., доцент кафедры физической географии и геоэкологии, кандидат географических наук,

Мионов В.И., доцент кафедры общей биологии и экологии, кандидат биологических наук,

Рыжков Олег Валентинович, заместитель директора Центрально-Черноземного заповедника им. В.В. Алехина по научной работе, кандидат биологических наук,

Рыжкова Галина Александровна, научный сотрудник Центрально-Черноземного заповедника им. В.В. Алехина, кандидат биологических наук,

Золотухин Николай Иванович, научный сотрудник Центрально-Черноземного заповедника им. В.В. Алехина,

Золотухина Ирина Борисовна, научный сотрудник Центрально-Черноземного заповедника им. В.В. Алехина,

Сошнина Валентина Петровна, научный сотрудник Центрально-Черноземного заповедника им. В.В. Алехина,

Филатова Татьяна Дмитриевна, научный сотрудник Центрально-Черноземного заповедника им. В.В. Алехина, кандидат географических наук.

Приложение
к паспорту памятника природы
регионального значения
«Урочище «Парсет» или «Мишин бугор»

**Общий список видов сосудистых растений памятника природы
«Урочище «Парсет» или «Мишин бугор»**

№	Латинское название	Русское название	Примечание
1	<i>Acer negundo</i> (L.)	Клен американский	
2	<i>Achillea millefolium</i> (L. s.l.)	Тысячелистник обыкновенный	
3	<i>Achillea nobilis</i> (L.)	Тысячелистник благородный	
4	<i>Acinos arvensis</i> (Lam.)	Щебрушка полевая	
5	<i>Adonis vernalis</i> (L.)	Горицвет весенний, Адонис весенний	<input type="checkbox"/>
6	<i>Agrimonia asiatica</i> (Juz.)	Репейничек азиатский	
7	<i>Agrostis stolonifera</i> (L.)	Полевица побегообразующая	
8	<i>Ajuga chia</i> (Schreb.)	Живучка хиосская	<input type="checkbox"/>
9	<i>Ajuga genevensis</i> (L.)	Живучка женеvская	
10	<i>Allium flavescens</i> (Bess.)	Лук желтеющий	<input type="checkbox"/>
11	<i>Allium inaequale</i> (Janka)	Лук неравный	<input type="checkbox"/>
12	<i>Allium oleraceum</i> (L.)	Лук огородный	
13	<i>Allium podolicum</i> (Aschers. et Graebn.)	Лук подольский	<input type="checkbox"/>
14	<i>Allium sphaerocephalon</i> (L.)	Лук шароголовый	
15	<i>Allium waldsteinii</i> (G. Don fil.)	Лук Вальдштейна	
16	<i>Alyssum calycinum</i> (L.)	Бурачок чашечный	
17	<i>Alyssum desertorum</i> (Stapf)	Бурачок пустынный	
18	<i>Amaranthus retroflexus</i> (L.)	Амарант обыкновенный	
19	<i>Amoria montana</i> (L.)	Амория горная, Клевер горный	
20	<i>Amygdalus nana</i> (L.)	Миндаль низкий	<input type="checkbox"/>
21	<i>Androsace septentrionalis</i> (L.)	Проломник северный	
22	<i>Anemone sylvestris</i> (L.)	Анемона лесная	<input type="checkbox"/>
23	<i>Anthemis tinctoria</i> (L. s.l.)	Пупавка красильная	
24	<i>Anthericum ramosum</i> (L.)	Венечник ветвистый	
25	<i>Arabis sagittata</i> (Bertol.) DC.	Резуха стреловидная	
26	<i>Arctium tomentosum</i> (Mill.)	Лопух войлочный	
27	<i>Arenaria viscida</i> (Hall. fil. ex Lois.)	Песчанка железистая	
28	<i>Artemisia absinthium</i> (L.)	Полынь горькая	
29	<i>Artemisia austriaca</i> (Jacq.)	Полынь австрийская	
30	<i>Artemisia latifolia</i> (Ledeb.)	Полынь широколистная	<input type="checkbox"/>
31	<i>Artemisia marschalliana</i> (Spreng.)	Полынь Маршалла	
32	<i>Artemisia sericea</i> (Web. ex Stechm.)	Полынь шелковистая	<input type="checkbox"/>
33	<i>Artemisia vulgaris</i> (L.)	Полынь обыкновенная	
34	<i>Asparagus officinalis</i> (L.)	Спаржа лекарственная	

35	<i>Asperula cynanchica</i> (L.)	Ясменник розоватый	
36	<i>Aster amellus</i> (L. s.l.)	Астра ромашковая	
37	<i>Astragalus albicaulis</i> (DC.)	Астрагал белостебельный	<input type="checkbox"/>
38	<i>Astragalus austriacus</i> (L.)	Астрагал австрийский	
39	<i>Astragalus danicus</i> (Retz.)	Астрагал датский	
40	<i>Astragalus dasyanthus</i> (Pall.)	Астрагал шерстистоцветковый	<input type="checkbox"/>
41	<i>Atriplex patula</i> (L.)	Лебеда раскидистая	
42	<i>Berteroa incana</i> (L.) DC.	Икотник серый	
43	<i>Brachypodium pinnatum</i> (L.) Beauv.	Коротконожка перистая	
44	<i>Bromopsis inermis</i> (Leyss.) Holub	Кострец безостый	
45	<i>Bromopsis riparia</i> (Rehm.) Holub	Кострец береговой	
46	<i>Bromus japonicus</i> (Thunb.)	Костёр японский	
47	<i>Bulbocodium versicolor</i> (Ker.-Gawl.) Spreng.	Брандушка разноцветная	ККРФ, <input type="checkbox"/>
48	<i>Bunias orientalis</i> (L.)	Свербига восточная	
49	<i>Bupleurum falcatum</i> (L.)	Волoduшка серповидная	
50	<i>Bupleurum multinerve</i> (DC.)	Волoduшка многожилчатая	<input type="checkbox"/>
51	<i>Calamagrostis epigeios</i> (L.) Roth	Вейник наземный	
52	<i>Camelina microcarpa</i> (Andrz.)	Рыжик мелкоплодный	
53	<i>Campanula altaica</i> (Ledeb.)	Колокольчик алтайский	
54	<i>Campanula bononiensis</i> (L.)	Колокольчик болонский	
55	<i>Campanula glomerata</i> (L.)	Колокольчик сученный	
56	<i>Campanula sibirica</i> (L.)	Колокольчик сибирский	
57	<i>Capsella bursa-pastoris</i> (L.) Medik.	Пастушья сумка обыкновенная	
58	<i>Caragana arborescens</i> (Lam.)	Карагана древовидная	
59	<i>Carduus acanthoides</i> (L.)	Чертополох колючий	
60	<i>Carduus thoermeri</i> (Weinm.)	Чертополох Термера	
61	<i>Carex caryophyllea</i> (Lamour.)	Осока гвоздичная	
62	<i>Carex contigua</i> (Hoppe)	Осока соседняя	
63	<i>Carex hirta</i> (L.)	Осока коротковолосистая	
64	<i>Carex humilis</i> (Leyss.)	Осока низкая	<input type="checkbox"/>
65	<i>Carex michelii</i> (Host)	Осока Микеля	
66	<i>Carex supina</i> (Wahlenb.)	Осока приземистая	
67	<i>Carlina biebersteinii</i> (Bernh. ex Hornem.)	Колочник Биберштейна	
68	<i>Centaurea pseudomaculosa</i> (Dobrocz.)	Василёк ложнопятнистый	
69	<i>Centaurea scabiosa</i> (L.)	Василёк шероховатый	
70	<i>Centaurea sumensis</i> (Kalen.)	Василёк сумской	<input type="checkbox"/>
71	<i>Cerastium holosteoides</i> (Fries.)	Ясколка обыкновенная	
72	<i>Cerasus fruticosa</i> (Pall.)	Вишня степная	
73	<i>Chaenorhinum minus</i> (L.) Lange	Хеноринум малый	
74	<i>Chamaecytisus ruthenicus</i> (Fisch. ex Woloszcz.)	Ракитник русский	
75	<i>Chenopodium album</i> (L. s.l.)	Марь белая	
76	<i>Chenopodium hybridum</i> (L.)	Марь гибридная	
77	<i>Cichorium intybus</i> (L.)	Цикорий обыкновенный	
78	<i>Cirsium polonicum</i> (Petrak) Iljin	Бодяк польский	
79	<i>Cirsium setosum</i> (Willd.) Bess.	Бодяк щетинистый	
80	<i>Cirsium vulgare</i> (Savi) Ten.	Бодяк обыкновенный	
81	<i>Clematis integrifolia</i> (L.)	Ломонос цельнолистный	<input type="checkbox"/>
82	<i>Conium maculatum</i> (L.)	Болиголов пятнистый	
83	<i>Coniza canadensis</i> (L.) Gronq.	Мелколепестничек канадский	

84	<i>Consolida regalis</i> (S.F. Gray)	Сокирка обыкновенная	
85	<i>Convolvulus arvensis</i> (L.)	Вьюнок полевой	
86	<i>Cuscuta approximata</i> (Bab.)	Повилика сближенная	
87	<i>Cyclachaena xanthiifolia</i> (Nutt.) Fresen	Циклахена дурнишниковлистная	
88	<i>Cynoglossum officinale</i> (L.)	Чернокорень лекарственный	
89	<i>Dactylis glomerata</i> (L.)	Ежа сборная	
90	<i>Daphne cneorum</i> (L.)	Волчегодник боровой	ККРФ, □
91	<i>Daucus carota</i> (L.)	Морковь дикая	
92	<i>Deschampsia cespitosa</i> (L.) Beauv.	Щучка дернистая	
93	<i>Descurainia sophia</i> (L.)	Дескурения Софьи	
94	<i>Dianthus andrzejowskianus</i> (Zapal.) Kulcz.	Гвоздика Анджейовского	□
95	<i>Dianthus fischeri</i> (Spreng.)	Гвоздика Фишера	
96	<i>Draba nemorosa</i> (L.)	Крупка дубравная	
97	<i>Echinops ruthenicus</i> (Bieb.)	Мордовник русский	□
98	<i>Echium vulgare</i> (L.)	Синяк обыкновенный	
99	<i>Elytrigia intermedia</i> (Host) Nevski	Пырей промежуточный	
100	<i>Elytrigia repens</i> (L.) Nevski	Пырей ползучий	
101	<i>Elytrigia trichophora</i> (Link) Nevski	Пырей волосоносный	
102	<i>Ephedra distachya</i> (L.)	Эфедра двухколосковая	□
103	<i>Eremogone micradenia</i> (P. Smirn.) Ikonn.	Пустынница мелкожелезистая	
104	<i>Erigeron podolicus</i> (Bess.)	Мелколепестник подольский	
105	<i>Erucastrum armoracioides</i> (Czern. ex Turcz.)	Рогачка хреновидная	
106	<i>Eryngium planum</i> (L.)	Синеголовник плосколистный	
107	<i>Erysimum canescens</i> (Roth)	Желтушник сероватый	
108	<i>Erysimum hieracifolium</i> (L.)	Желтушник ястребинколиственный	
109	<i>Euphorbia sareptana</i> (A. Beck.)	Молочай сарептский	
110	<i>Euphorbia seguieriana</i> (Neck.)	Молочай Сегьеров	
111	<i>Euphorbia virgata</i> (Waldst. et Kit.)	Молочай лозный	
112	<i>Euphrasia pectinata</i> (Ten.)	Очанка гребенчатая	
113	<i>Falcaria vulgaris</i> (Bernh.)	Резак обыкновенный	
114	<i>Fallopia convolvulus</i> (L.) A. Löve	Гречипка вьюнковая, Горец вьюнковый	
115	<i>Festuca pratensis</i> (Huds.)	Овсяница луговая	
116	<i>Festuca valesiaca</i> (Gaudin s.l.)	Овсяница валлисская, Типчак	
117	<i>Filipendula vulgaris</i> (Moench)	Лабазник обыкновенный	
118	<i>Fragaria viridis</i> (Duch.) Weston	Земляника зелёная	
119	<i>Fraxinus pennsylvanica</i> (Marsh.)	Ясень пенсильванский	
120	<i>Fumaria schleicheri</i> (Soy.-Will.)	Дымянка Шлейхера	
121	<i>Gagea erubescens</i> (Bess.)	Гусиный лук краснеющий	
122	<i>Gagea pusilla</i> (F.W. Schmidt)	Гусиный лук низкий	
123	<i>Galatella angustissima</i> (Tausch) Novopokr.	Солонечник узколиственный	□
124	<i>Galatella linosyris</i> (L.) Reichenb. fil.	Солонечник льновидный	□
125	<i>Galatella villosa</i> (L.) Reichenb. fil.	Солонечник мохнатый	□
126	<i>Galium boreale</i> (L.)	Подмаренник северный	
127	<i>Galium octonarium</i> (Klok.) Soo	Подмаренник восьмилистный	
128	<i>Galium rubioides</i> (L.)	Подмаренник мареновидный	
129	<i>Galium tinctorium</i> (L.) Scop.	Подмаренник красильный	
130	<i>Galium verum</i> (L. s.l.)	Подмаренник настоящий	
131	<i>Genista tinctoria</i> (L.)	Дрок красильный	
132	<i>Gentiana cruciata</i> (L.)	Горечавка крестовидная	□

133	<i>Gentiana pneumonanthe</i> (L.)	Горчавка лёгочная	<input type="checkbox"/>
134	<i>Geranium pratense</i> (L.)	Герань луговая	
135	<i>Geranium sanguineum</i> (L.)	Герань кроваво-красная	
136	<i>Geum urbanum</i> (L.)	Гравилат городской	
137	<i>Glechoma hederacea</i> (L.)	Будра плющевидная	
138	<i>Gypsophila altissima</i> (L.)	Качим высочайший	
139	<i>Helianthemum nummularium</i> (L.) Mill.	Солнцецвет монетолистный	<input type="checkbox"/>
140	<i>Helichrysum arenarium</i> (L.) Moench	Цмин песчаный	
141	<i>Helictotrichon desertorum</i> (Less.) Nevski	Овсец пустынный	<input type="checkbox"/>
142	<i>Helictotrichon pubescens</i> (Huds.) Pilg	Овсец пушистый	
143	<i>Helictotrichon schellianum</i> (Hack.) Kitag.	Овсец Шелля	
144	<i>Hieracium echioides</i> (Lumn.)	Ястребинка румяноквая	
145	<i>Hieracium pilosella</i> (L.)	Ястребинка волосистая	
146	<i>Hieracium robustum</i> (Fries)	Ястребинка мощная	
147	<i>Hieracium</i> sp. subgen. <i>Pilosella</i>	Ястребинка подрода Пилозелла	
148	<i>Hieracium umbellatum</i> (L.)	Ястребинка зонтичная	
149	<i>Hieracium virosum</i> (Pall.)	Ястребинка ядовитая	
150	<i>Hyacinthella leucophaea</i> (C. Koch) Schur	Гиацинтик беловатый	<input type="checkbox"/>
151	<i>Hyoscyamus niger</i> (L.)	Белена чёрная	
152	<i>Hypericum elegans</i> (Steph.)	Зверобой изящный	
153	<i>Hypericum perforatum</i> (L.)	Зверобой продырявленный	
154	<i>Inula britannica</i> (L.)	Девясил британский	
155	<i>Inula hirta</i> (L.)	Девясил жестковолосистый	
156	<i>Inula salicina</i> (L.)	Девясил иволистный	
157	<i>Iris aphylla</i> (L.)	Касатик безлистный, Ирис безлистный	ККРФ, <input type="checkbox"/>
158	<i>Jurinea arachnoidea</i> (Bunge)	Наголоватка паутинистая	
159	<i>Knautia arvensis</i> (L.) Coult.	Короставник полевой	
160	<i>Koeleria cristata</i> (L.)	Тонконог гребенчатый	
161	<i>Koeleria glauca</i> (Spreng.) DC.	Тонконог сизый	
162	<i>Lactuca serriola</i> (L.)	Латук компасный	
163	<i>Lamium paczoskianum</i> (Worosch.)	Яснотка Пачоского	
164	<i>Lappula squarrosa</i> (Retz.) Dumort.	Липучка растопыренная	
165	<i>Lavatera thuringiaca</i> (L.)	Хатьма тюрингенская	
166	<i>Leontodon pratensis</i> (Link) Reichenb.	Кульбаба луговая	
167	<i>Leonurus quinquelobatus</i> (Gilib.)	Пустырник пятилопастный	
168	<i>Leucanthemum vulgare</i> (Lam.)	Нивяник обыкновенный	
169	<i>Linaria vulgaris</i> (L.)	Льнянка обыкновенная	
170	<i>Linum flavum</i> (L.)	Лён жёлтый	<input type="checkbox"/>
171	<i>Linum nervosum</i> (Waldst. et Kit.)	Лён жилковатый	<input type="checkbox"/>
172	<i>Linum perenne</i> (L.)	Лён многолетний	<input type="checkbox"/>
173	<i>Lotus corniculatus</i> (L. s. l.)	Лядвенец рогатый	
174	<i>Malus praecox</i> (Pall.) Borkh.	Яблоня ранняя	
175	<i>Medicago falcata</i> (L. s. l.)	Люцерна серповидная	
176	<i>Medicago lupulina</i> (L.)	Люцерна хмелевидная	
177	<i>Melampyrum argyrocomum</i> (Fisch. ex Ledeb.) K.-Pol.	Марьянник серебристохохолковый	
178	<i>Melandrium album</i> (Mill.) Garcke	Дрёма белая	
179	<i>Melilotus albus</i> (Medik.)	Донник белый	
180	<i>Melilotus officinalis</i> (L.) Pall.	Донник лекарственный	

181	<i>Meniocus linifolius</i> (Steph.) DC.	Плоскоплодник льнолистный	
182	<i>Molinia caerulea</i> (L.) Moench	Молиния голубая	
183	<i>Myosotis arvensis</i> (L.) Hill	Незабудка полевая	
184	<i>Nepeta pannonica</i> (L.)	Котовник венгерский	
185	<i>Nonea rossica</i> Stev. (= <i>N. pulla</i> auct.)	Нонейя русская	
186	<i>Odontites vulgaris</i> (Moench)	Зубянка обыкновенная	
187	<i>Onobrychis arenaria</i> (Kit.) DC.	Эспарцет песчаный	
188	<i>Onopordum acanthium</i> (L.)	Татарник колючий	
189	<i>Onosma tanaitica</i> (Klok.)	Оносма донская	□
190	<i>Origanum vulgare</i> (L.)	Душица обыкновенная	
191	<i>Orobanche alba</i> (Steph.)	Заразиха белая	
192	<i>Oxytropis pilosa</i> (L.) DC.	Остролодочник волосистый	□
193	<i>Pastinaca sylvestris</i> (Mill.)	Пастернак лесной	
194	<i>Pedicularis kaufmannii</i> (Pinzg.)	Мытник Кауфмана	
195	<i>Phleum phleoides</i> (L.) Karst.	Тимофеевка степная	
196	<i>Phleum pratense</i> (L.)	Тимофеевка луговая	
197	<i>Phlomis pungens</i> (Willd.)	Зопник колючий	□
198	<i>Phlomooides tuberosa</i> (L.) Moench (= <i>Phlomis tuberosa</i> L.)	Фломоидес клубненосный, Зопник клубненосный	
199	<i>Picris hieracioides</i> (L. s.l.)	Горлюха ястребинковая	
200	<i>Pimpinella saxifraga</i> (L.)	Бедренец камнеломка	
201	<i>Pinus sylvestris</i> (L.)	Сосна обыкновенная	
202	<i>Plantago lanceolata</i> (L. s.l.)	Подорожник ланцетный	
203	<i>Plantago major</i> (L.)	Подорожник большой	
204	<i>Plantago media</i> (L.)	Подорожник средний	
205	<i>Plantago urvillei</i> Opiz (= <i>P. stepposa</i> Kuprian.)	Подорожник Урвилля, Подорожник степной	
206	<i>Poa angustifolia</i> (L.)	Мятлик узколистный	
207	<i>Poa bulbosa</i> (L.)	Мятлик луковичный	
208	<i>Poa compressa</i> (L.)	Мятлик сплюснутый	
209	<i>Polygala cretacea</i> (Kotov)	Истод меловой	
210	<i>Polygala sibirica</i> (L.)	Истод сибирский	□
211	<i>Polygonatum odoratum</i> (Mill.) Druce (= <i>P. officinale</i> All.)	Купена душистая, Купена лекарственная	
212	<i>Polygonum rurivagum</i> (Jord. ex Boreau)	Спорыш сельский	
213	<i>Potentilla anserina</i> (L.)	Лапчатка гусятая	
214	<i>Potentilla argentea</i> (L. s.l.)	Лапчатка серебристая	
215	<i>Potentilla humifusa</i> (Willd. ex Schlecht.)	Лапчатка распростёртая	
216	<i>Potentilla recta</i> (L.)	Лапчатка прямая	
217	<i>Poterium sanguisorba</i> (L.)	Черноголовник кровохлёбковый	□
218	<i>Prunella grandiflora</i> (L.) Scholl.	Черноголовка крупноцветковая	□
119	<i>Prunus spinosa</i> (L. s.l.)	Слива колючая, Тёрн	
220	<i>Pulsatilla patens</i> (L.) Mill.	Прострел раскрытый, Сон-трава	□
221	<i>Pyrethrum corymbosum</i> (L.) Scop.	Пиретрум щитковый	
222	<i>Pyrus pyraeaster</i> (L.)	Груша дикая	
223	<i>Ranunculus polyanthemus</i> (L.)	Лютик многоцветковый	
224	<i>Reseda lutea</i> (L.)	Резеда жёлтая	
225	<i>Rhamnus cathartica</i> (L.)	Жёстер слабительный	
226	<i>Robinia pseudacacia</i> (L.)	Робиния лжеакация, Белая акация	

227	<i>Rosa canina</i> (L. s.l.)	Шиповник собачий	
228	<i>Rosa jundzillii</i> (Bess.)	Шиповник Юндзилла	□
229	<i>Rosa subpomifera</i> (Chrshan.)	Шиповник почти-яблоконосный	
230	<i>Rosa villosa</i> (L.) (= <i>R. mollis</i> auct.)	Шиповник мохнатый	
231	<i>Rumex confertus</i> (Willd.)	Щавель конский	
232	<i>Rumex crispus</i> (L.)	Щавель курчавый	
233	<i>Rumex thyrsoiflorus</i> (Fingerh.)	Щавель пирамидальный	
234	<i>Salvia nutans</i> (L.)	Шалфей поникающий	
235	<i>Salvia pratensis</i> (L.)	Шалфей луговой	
236	<i>Salvia stepposa</i> (Shost.)	Шалфей степной	
237	<i>Salvia verticillata</i> (L.)	Шалфей мутовчатый	
238	<i>Sanguisorba officinalis</i> (L.)	Кровохлёбка лекарственная	
239	<i>Scabiosa ochroleuca</i> (L.)	Скабиоза светло-жёлтая	
240	<i>Schivereckia podolica</i> (Bess.) Andr. Ex DC.	Шиверекия подольская	□
241	<i>Scorzonera purpurea</i> (L.)	Козелец пурпуровый	□
242	<i>Scutellaria supina</i> (L.)	Шлемник приземистый	□
243	<i>Securigera varia</i> (L.) Lassen (= <i>Coronilla varia</i> L.)	Секироплодник разноцветный, Вязель разноцветный	
244	<i>Senecio erucifolius</i> (L.)	Крестовник эруколистный	
245	<i>Senecio jacobaea</i> (L.)	Крестовник Якова	
246	<i>Seseli annuum</i> (L.)	Жабрица однолетняя	
247	<i>Seseli libanotis</i> (L.)	Жабрица порезниковая	
248	<i>Setaria viridis</i> (L.) Beauv.	Щетинник зелёный	
249	<i>Silene chlorantha</i> (Willd.) Ehrh.	Смолёвка зеленоцветковая	
250	<i>Silene exaltata</i> (Friv.)	Смолёвка высокая	
251	<i>Silene nutans</i> (L.)	Смолёвка поникшая	
252	<i>Silene viscosa</i> (L.) Pers.	Смолёвка клейкая	
253	<i>Sinapis arvensis</i> (L.)	Горчица полевая	
254	<i>Sisymbrium loeselii</i> (L.)	Гулявник Лёзеля	
255	<i>Sisymbrium polymorphum</i> (Murr.) Roth	Гулявник изменчивый	
256	<i>Solidago virgaurea</i> (L.)	Золотарник обыкновенный	
257	<i>Spiraea litwinowii</i> (Dobrocz.)	Спирея Литвинова	□
258	<i>Stachys annua</i> (L.)	Чистец однолетний	
259	<i>Stachys officinalis</i> (L.) Trevis. (= <i>Betonica officinalis</i> L.; = <i>Betonica peraucta</i> Klok.)	Чистец лекарственный, Буквица лекарственная	
260	<i>Stachys recta</i> (L.)	Чистец прямой	
261	<i>Stellaria graminea</i> (L.)	Звездчатка злаковидная	
262	<i>Stipa capillata</i> (L.)	Ковыль волосатик	
263	<i>Stipa pennata</i> (L.) (= <i>S. joannis</i> Celak.)	Ковыль перистый	ККРФ, □
264	<i>Stipa pulcherrima</i> (c. Koch)	Ковыль красивейший	ККРФ, □
265	<i>Tanacetum vulgare</i> (L.)	Пижма обыкновенная	
266	<i>Taraxacum officinale</i> (Wigg. s.l)	Одуванчик лекарственный	
267	<i>Taraxacum scanicum</i> (Dahlst.)	Одуванчик скандинавский	
268	<i>Taraxacum serotinum</i> (Waldst. et Kit.) Poir.	Одуванчик поздний	
269	<i>Tephrosieris czernjaevii</i> (Minder.) Holub	Пепельник Черняева, Крестовник Черняева	
270	<i>Thalictrum flexuosum</i> (Bernh. ex Reichenb.)	Василисник извилистый	
271	<i>Thesium arvense</i> (Horvatovszky)	Ленец полевой	
272	<i>Thlaspi arvense</i> (L.)	Ярутка полевая	
273	<i>Thymus cretaceus</i> (Klok. et Shost.)	Тимьян меловой	□

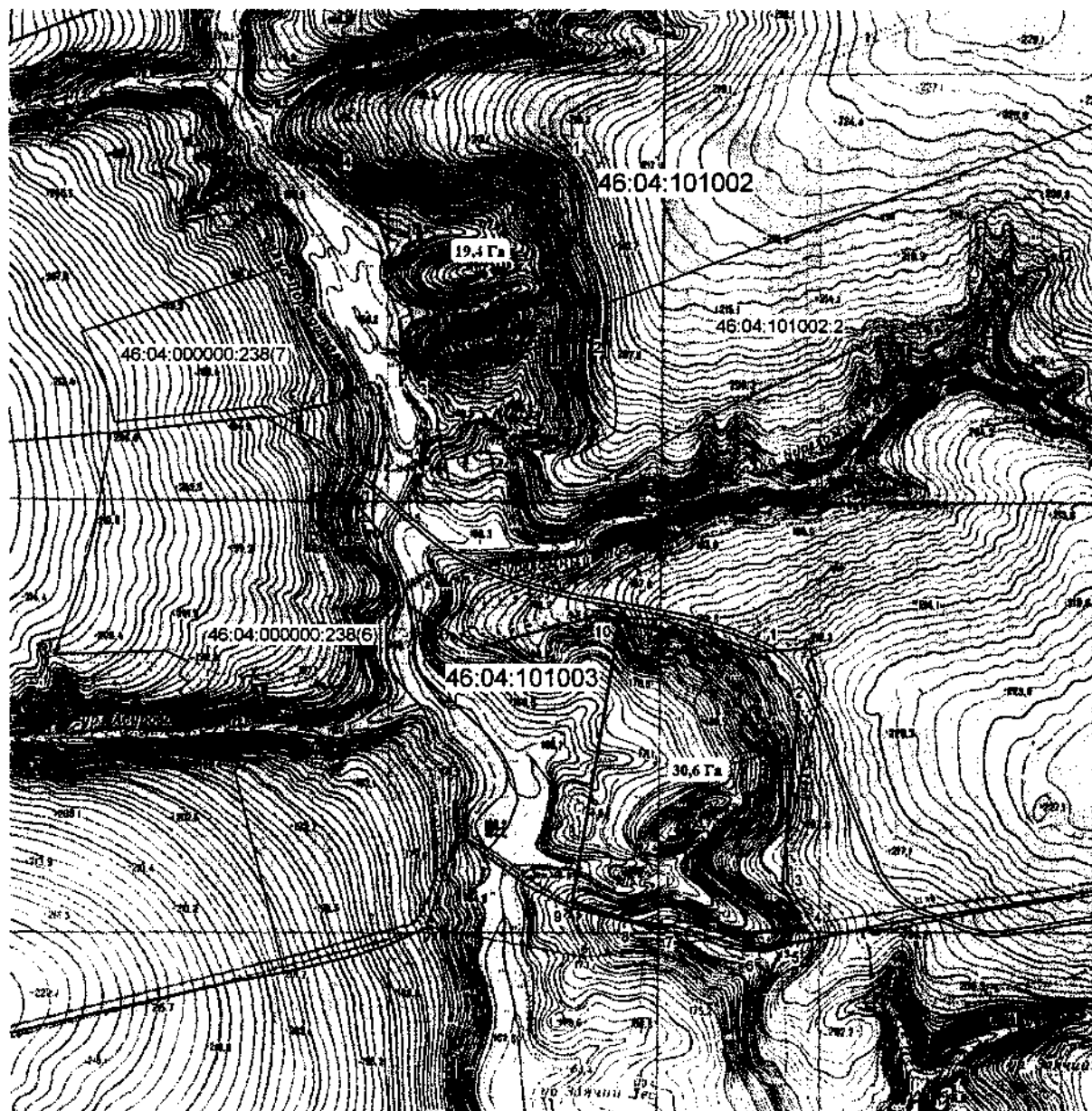
274	<i>Thymus marschallianus</i> (Willd.)	Тимьян Маршалла	
275	<i>Thymus x dimorphus</i> (Klok. et Shost.)	Тимьян двухформенный	
276	<i>Tragopogon dubius</i> Scop. (= <i>T. major</i> auct.)	Козлобородник сомнительный	
277	<i>Tragopogon orientalis</i> (L.)	Козлобородник восточный	
278	<i>Trifolium alpestre</i> (L.)	Клевер альпийский	
279	<i>Trifolium</i> (L.)	Клевер луговой	
280	<i>Trinia multicaulis</i> (Poir.) Schischk.	Триния многостебельная	
281	<i>Tripleurospermum inodorum</i> (L.) Sch. Bip.	Трёхреберник непахучий	
282	<i>Triticum aestivum</i> (L.)	Пшеница мягкая	
283	<i>Trommsdorfia maculata</i> (L.) Bernh.	Прозанник крапчатый	
284	<i>Ulmus minor</i> (Mill.)	Вяз малый, или полевой, Берест	
285	<i>Urtica dioica</i> (L.)	Крапива двудомная	
286	<i>Verbascum lychnitis</i> (L.)	Коровяк мучнистый	
287	<i>Verbascum marschallianum</i> (Ivanina et Tzvel.)	Коровяк Маршалла	
288	<i>Veronica chamaedrys</i> (L.)	Вероника дубравная	
289	<i>Veronica incana</i> (L.)	Вероника седая	
290	<i>Veronica jacquinii</i> (Baumg.) (= <i>V. austriaca</i> auct.)	Вероника Жакена	
291	<i>Veronica prostrata</i> (L.)	Вероника простёртая	
292	<i>Veronica spicata</i> (L.)	Вероника колосистая	
293	<i>Veronica teucrium</i> (L.)	Вероника широколистная	
294	<i>Vicia cracca</i> (L.)	Горошек мышиный	
295	<i>Vincetoxicum stepposum</i> (Pobed.) A. et D. Löve	Ластовень степной	
296	<i>Viola ambigua</i> (Waldst. et Kit.)	Фиалка сомнительная	
297	<i>Viola rupestris</i> (F.W. Schmid) (= <i>V. arenaria</i> DC.) –	Фиалка скальная, Фиалка песчаная	
298	<i>Xanthium albinum</i> (Widd.) H. Scholz	Дурнишник беловатый	
299	<i>Xanthoselinum alsaticum</i> (L.) Schur	Златогоричник эльзасский	

Примечание: ККРФ – вид внесен в Красную книгу России, □ – вид внесен в Перечень редких и находящихся под угрозой исчезновения дикорастущих растений, лишайников и грибов, произрастающих на территории Курской области, для занесения в Красную книгу Курской области, утвержденный приказом департамента экологической безопасности и природопользования Курской области от 27.05.2013 г. № 109/01-11.



УТВЕРЖДЕНЫ
постановлением Администрации
Курской области
от «11» мая 2016 г. № 291-па

**Границы территории памятника природы регионального значения
«Урочище «Парсет» или «Мишин бугор»**



КАРТА (ПЛАН)				
Описание границ зоны с особыми условиями использования территории				
«Урочище «Парсет» или «Мишин Бугор»				
Сведения о местоположении границ объекта землеустройства				
1. Система координат МСК-46				
2. Сведения о характерных точках границ объекта землеустройства				
Обозначение характерных точек границ	Координаты, м		Метод определения координат и средняя квадратическая погрешность положения характерной точки (M _t), м	Описание закрепления точки
	X	Y		
1	2	3	4	5
(1)	-	-	-	-
1	399764.67	2205936.13	Картометрический метод. M _t =0.2 вычислено с использованием программного обеспечения digital	-
2	399790.45	2206411.72	Картометрический метод. M _t =0.2 вычислено с использованием программного обеспечения digital	-
3	399393.88	2206485.26	Картометрический метод. M _t =0.2 вычислено с использованием программного обеспечения digital	-
4	399294.90	2206099.20	Картометрический метод. M _t =0.2 вычислено с использованием программного обеспечения digital	-
1	399764.67	2205936.13	Картометрический метод. M _t =0.2 вычислено с использованием программного обеспечения digital	-
(2)	-	-	-	-
1	398725.80	2206533.99	Картометрический метод. M _t =0.2 вычислено с использованием программного обеспечения digital	-
2	398637.55	2206874.56	Картометрический метод. M _t =0.2 вычислено с использованием программного обеспечения digital	-
3	398526.92	2206949.79	Картометрический метод. M _t =0.2 вычислено с использованием программного обеспечения digital	-
4	398114.34	2206911.17	Картометрический метод. M _t =0.2 вычислено с использованием программного обеспечения digital	-
5	398033.65	2206954.56	Картометрический метод. M _t =0.2 вычислено с использованием программного обеспечения digital	-
6	397974.17	2206920.14	Картометрический метод. M _t =0.2 вычислено с использованием программного обеспечения digital	-
7	397961.47	2206839.71	Картометрический метод. M _t =0.2 вычислено с использованием программного обеспечения digital	-

КАРТА (ПЛАН)				
<u>Описание границ зоны с особыми условиями использования территории</u>				
<u>«Урочище «Парсет» или «Мишин Бугор»</u>				
Сведения о местоположении границ объекта землеустройства				
8	398016.95	2206656.21	Картометрический метод. Мt=0.2 вычислено с использованием программного обеспечения digital	-
9	398028.79	2206555.34	Картометрический метод. Мt=0.2 вычислено с использованием программного обеспечения digital	-
10	398074.25	2206424.42	Картометрический метод. Мt=0.2 вычислено с использованием программного обеспечения digital	-
1	398725.80	2206533.99	Картометрический метод. Мt=0.2 вычислено с использованием программного обеспечения digital	-

