

ПРАВИТЕЛЬСТВО КУРСКОЙ ОБЛАСТИ

**МИНИСТЕРСТВО ПРИРОДНЫХ РЕСУРСОВ
КУРСКОЙ ОБЛАСТИ**

**ОБЛАСТНОЕ КАЗЁННОЕ УЧРЕЖДЕНИЕ
ДИРЕКЦИЯ ПО УПРАВЛЕНИЮ ОСОБО ОХРАНЯЕМЫМИ
ПРИРОДНЫМИ ТЕРРИТОРИЯМИ, ПАРКАМИ,
СКВЕРАМИ И ЛЕСАМИ КУРСКОЙ ОБЛАСТИ
(ОКУ «Дирекция ООПТ»)**

**Кадастровое дело
№ 035**

**«Урочище Горы - Болото»
памятник природы
регионального значения**

1. Название особо охраняемой природной территории (далее – ООПТ):
«Урочище Горы - Болото».

2. Категория ООПТ: памятник природы.

3. Значение ООПТ: региональное.

4. Порядковый номер кадастрового дела ООПТ: 035.

5. Профиль ООПТ: не определен.

6. Статус ООПТ: действующий.

7. Дата создания: 31.12.2019

8. Цели создания ООПТ и ее ценность:

Цель создания памятника природы – сохранение эталонного участка противоэрозионных лесных насаждений, являющегося местом обитания редких видов флоры и фауны Курской области.

9. Нормативная основа функционирования ООПТ:

Правоустанавливающие документы:

Реквизиты правового акта	Площадь ООПТ, га	Краткое содержание документа
Постановление Администрации Курской области от 31.12.2019 1387-па «О памятнике природы регионального значения «Урочище Горы - Болото »	115,07	Утверждает: - положение о памятнике природы регионального значения «Урочище Горы - Болото»; - паспорт памятника природы регионального значения «Урочище Горы - Болото»; - границы территории памятника природы регионального значения «Урочище Горы - Болото».
Реквизиты правового акта	Площадь, га	Краткое содержание документа
Постановление Губернатора Курской области от 28.09.2021 № 433-пг «Об установлении охранной зоны памятника природы регионального значения «Урочище Горы - Болото»	6,36 га	Утверждает: - Положение об охранной зоне памятника природы регионального значения «Урочище Горы - Болото»; - границы охранной зоны памятника природы регионального значения «Урочище Горы - Болото».

10. Ведомственная подчиненность: министерство природных ресурсов Курской области.

11. Международный статус ООПТ: отсутствует.

12. Категория ООПТ согласно классификации Международного союза охраны природы (МСОП, IUCN): отсутствует.

13. Число отдельно расположенных, не граничащих друг с другом участков территории/акватории: 1.

14. Месторасположение ООПТ: Курская область, Корочанский сельсовет Беловского района Курской области

15. Географическое положение ООПТ:

Памятник природы «Урочище Горы-Болото» расположен в пределах Корочанского сельсовета Беловского района Курской области.

Урочище расположено:

- в 1,7 км на северо-восток от н.п. Долгий Колодезь

- в 6,6 км на северо-восток от с. Белая

- в 65 км на юго-запад от г.Курск

- в кварталах 48, 51 и 53 Беловского участкового лесничества Суджанского лесничества.

Описание границ памятника природы:

Памятник природы расположен в границах 48, 51 и 53 кварталов Беловского участкового лесничества Суджанского лесничества. Описание границ памятника природы «Урочище Горы-Болото»:

Северная: по северной границе 48 квартала Беловского участкового лесничества Суджанского лесничества;

Восточная: по восточным граница 48, 51 и 53 квартала Беловского участкового лесничества Суджанского лесничества;

Южная: по южной границе 53 квартала Беловского участкового лесничества Суджанского лесничества;

Западная: по западным границам 48, 51, 53 кварталов Беловского участкового лесничества Суджанского лесничества.

16. Общая площадь ООПТ: 115,07 га.

17. Площадь охранной зоны ООПТ:

Охранная зона расположена на территории Корочанского сельсовета Беловского района Курской области.

Площадь охранной зоны составляет 6,36 га.

Общая площадь памятника природы с охранной зоной составляет 121,43 га.

18. Границы ООПТ: памятник природы расположен в Беловском районе Курской области к северо-востоку от сл. Белая у с. Стриглы, в границах 48, 51 и 53 кварталов Беловского участкового лесничества Суджанского лесничества. Описание границ памятника природы «Урочище Горы-болото»:

Северная: по северной границе 48 квартала Беловского участкового лесничества Суджанского лесничества;

Восточная: по восточным граница 48, 51 и 53 квартала Беловского участкового лесничества Суджанского лесничества;

Южная: по южной границе 53 квартала Беловского участкового лесничества Суджанского лесничества;

Западная: по западным границам 48, 51, 53 кварталов Беловского участкового лесничества Суджанского лесничества.

Географические координаты угловых точек памятника природы

Граница территории памятника природы проходит по опушке леса от точки 1 (51°07'12,60430" с.ш. 35°47'18,81270" в.д.) в северо-восточном направлении до точки 6 (51°07'17,22970" с.ш. 35°47'28,44740" в.д.), затем от точки 6 в северо-западном направлении по опушке леса до точки 8 (51°07'21,54860" с.ш. 35°47'27,12430" в.д.), далее от точки 8 до точки 15 (51°07'30,68140" с.ш. 35°47'38,17890" в.д.) в северо-восточном направлении по опушке леса, затем от точки 15 в северо-западном направлении по опушке леса до точки 17 (51°07'35,09600" с.ш. 35°47'37,27210" в.д.), от точки 17 на северо-восток по опушке леса до точки 20 (51°07'40,37000" с.ш. 35°47'38,19250" в.д.), далее от точки 20 в северо-западном направлении по опушке леса до точки 22 (51°07'44,24750" с.ш. 35°47'34,42890" в.д.), затем в северо-восточном направлении по опушке леса от точки 22 до точки 25 (51°07'48,88110" с.ш. 35°47'38,03200" в.д.), от точки 25 на юго-восток по опушке леса до точки 30 (51°07'44,83160" с.ш. 35°47'58,84830" в.д.), далее от точки 30 в северо-восточном направлении по опушке леса до точки 31 (51°07'44,92330" с.ш. 35°48'0,37220" в.д.), затем от точки 31 в юго-западном направлении через лес до точки 35 (51°06'40,24340" с.ш. 35°47'55,15070" в.д.), от точки 35 до точки 38 (51°06'38,48640" с.ш. 35°47'55,72530" в.д.) в юго-восточном направлении через лес, затем от точки 38 в западном направлении через лес до точки 41 (51°06'31,87310" с.ш. 35°47'28,44980" в.д.), от точки 41 на север по опушке леса до точки 43 (51°06'34,37930" с.ш. 35°47'28,21860" в.д.), далее от точки 43 в северо-восточном направлении по опушке леса до точки 45 (51°06'38,68390" с.ш. 35°47'32,18500" в.д.), затем в юго-восточном направлении по опушке леса от точки 45 до точки 47 (51°06'38,29450" с.ш. 35°47'35,53450" в.д.), далее от точки 47 до точки 50 (51°06'44,24960" с.ш. 35°47'38,77500" в.д.) в северо-восточном направлении по опушке леса, затем от точки 50 в северо-западном направлении по опушке леса до точки 60 (51°06'58,63600" с.ш. 35°47'31,48820" в.д.), от точки 60 на северо-восток по опушке леса до точки 66 (51°07'6,53700" с.ш. 35°47'32,37640" в.д.), далее от точки 66 в юго-западном направлении по опушке леса до точки 68 (51°07'6,49400" с.ш. 35°47'27,83160" в.д.), затем от точки 68 в северо-западном направлении по опушке леса до исходной точки 1.

19. Наличие в границах ООПТ иных особо охраняемых природных территорий: отсутствуют.

20. Природные особенности ООПТ:

а) нарушенность территории:

На территорию памятника природы существенные воздействия не оказываются. Ветровой режим оказывает влияние на перенос и рассеивание загрязняющих веществ. Особенно это относится к ветрам со скоростью 0-1 м/сек. На рассматриваемой территории повторяемость ветров этой градации в среднем за год составляет 25-30%. Увеличение повторяемости слабых ветров и штилей отмечается в летние месяцы, достигая максимума в августе. Потенциал загрязнения атмосферы (ПЗА) характеризуется как умеренный. Повышенный уровень загрязнения атмосферного воздуха, обусловленный метеорологическими условиями, может отмечаться летом и зимой. Возможны случаи браконьерства и отдельные нелегальные вырубki деревьев. Дороги непосредственно на ООПТ отсутствуют, доступ людей на его территорию возможен пешим ходом. В целом непосредственное влияние на территорию памятника автотранспорта, промышленной и сельскохозяйственной деятельности незначительно.

б) краткая характеристика рельефа: отсутствует

в) краткая характеристика климата:

Климат Беловского района и всей Курской области, умеренно-континентальный с четко выраженными сезонами года. Характеризуется теплым летом, умеренно холодной с устойчивым снежным покровом зимой и хорошо выраженными, но менее длительными переходными периодами – весной и осенью.

Основные климатические характеристики и их изменение определяются влиянием общих и местных факторов: солнечной радиации, циркуляции атмосферы и подстилающей поверхности. Рассматриваемая территория находится под воздействием воздушных масс Атлантики, Арктического бассейна, а также масс, сформировавшихся над территорией Европы. В конце лета – начале осени, нередко во второй половине зимы и весной, преобладает западный тип атмосферной циркуляции, сопровождающийся активной циклонической деятельностью, значительными осадками, положительными аномалиями температуры воздуха зимой и отрицательными летом.

Зима (декабрь - февраль) умеренно-холодная, с преобладанием облачной погоды. Характерны устойчивые морозы в пределах от -5 до -12°C. В январе и феврале

морозы в отдельные периоды достигают -25 , -30°C . Ежемесячно от 3 до 6 раз бывают кратковременные оттепели, нередко сопровождаемые гололедом. Осадки выпадают в виде снега (от 12 до 16 снегопадов ежемесячно). Устойчивый снежный покров образуется в конце ноября, мощность его к концу зимы достигает 0,2 - 0,6 м. Метели бывают от 2 до 7 раз в месяц. Дней с туманом 6 - 10 в месяц. Грунты к концу зимы промерзают на глубину 0,6 - 0,8 м.

Весна (март - май) прохладная, с неустойчивой погодой. Характерны периодические похолодания, во время которых температура воздуха ночью, даже в мае, иногда опускается до 0°C и ниже. Осадки выпадают преимущественно в виде дождей. В первой половине апреля еще возможны снегопады. Снежный покров обычно сходит к середине апреля.

Лето (май - август) умеренно-теплое около половины дней за сезон - ясные и малооблачные. Температура воздуха днем 16 - 20°C (в июле иногда повышается до 28 - 30°), ночью 10 - 15°C . Летом выпадает наибольшее в году количество осадков (дней с дождем 13 - 15 ежемесячно). Характерны кратковременные ливни, иногда с грозами, но бывают также и затяжные моросящие дожди, особенно во второй половине лета.

Осень (сентябрь-ноябрь) до конца сентября сравнительно теплая, с преобладанием малооблачной погоды. В октябре погода становится прохладной, пасмурной; по ночам в это время бывают регулярные заморозки. В ноябре наступает резкое похолодание. Осадки в сентябре и октябре выпадают главным образом в виде затяжных моросящих дождей; в ноябре - дожди чередуются со снегопадами. Дней с туманом 4 - 8 ежемесячно.

По количеству выпадающих осадков территория относится к зоне достаточного увлажнения. За год в среднем за многолетний период выпадает 584 мм осадков.

г) краткая характеристика почвенного покрова:

Почвы на территории Корочанского сельсовета представлены в основном черноземами 75,7 %, серыми лесными - 21,5%, пойменными, луговыми и крутых балочных склонов по 1%. По механическому составу преобладают тяжелосуглинистые 80 % и среднесуглинистые почвы - 12,8 %, легкосуглинистые занимают 3,5 %, супесчаные -2%, глинистые -1,6 %. Содержание гумуса в почвах - 3,6 %.

В структуре почвенного покрова по механическому составу преобладают типичные среднесуглинистые, средние и тяжелосуглинистые черноземы, в различной степени смытые. Небольшой процент составляют супесчаные и песчаные почвы.

Черноземы типичные, карбонатные и луговые приурочены к плато и пологим склонам. Они являются самыми плодородными, имеют большую мощность гумуса, хорошо выраженную зернистую структуру.

Все почвы слабосмытые, приурочены к пологим и покатым склонам водоразделов. Дерново-слабоподзолистые почвы высоких выположенных вершин водоразделов по естественной производительности несколько ниже (70–80 баллов), однако условия их обработки лучше. Смыв почв значительно ниже. Эрозионные процессы менее развиты.

д) краткое описание гидрологической сети: отсутствует.

е) краткая характеристика флоры и растительности:

Урочище имеет в целом довольно типичную флору, характерную для байрачных угодий юго-запада Курской области. В соответствии с лесорастительным районированием, утвержденным приказом Федерального агентства лесного хозяйства от 09.03.2011 г. № 61 «Об утверждении Перечня лесорастительных зон Российской Федерации и Перечня лесных районов Российской Федерации», территория отнесена к лесостепному району европейской части Российской Федерации лесостепной зоны. Леса, относящиеся к ценным противозерозионным лесам, занимают основную площадь урочища. Естественные насаждения представлены на склонах с различным соотношением двух древесных эдификторов - дуба и осины.

Помимо их, в составе древостоя принимают ясень обыкновенный, липа сердцевидная, клёны полевой и остролистный, ильмы голый и гладкий. Встречаются плодовые - груша дикая и яблоня лесная. Подлесок средней густоты формируют: лещина обыкновенная, бересклеты европейский и бородавчатый, крушина ломкая, черёмуха обыкновенная. По пологой части памятника сформированы лесные культуры из дуба черешчатого, березы повислой и робинии лжеакации. В качестве примеси в культурах встречаются: груша дикая, ясени ланцетовидный и пенсильванский с подлеском из караганы древовидной, клёна ясенелистного, крушины ломкой с примесью других пород. В напочвенном покрове преобладают папоротники и обычное лесное разнотравье (ландыш майский, купена многоцветковая, сныть обыкновенная, копытень европейский, незабудка редкоцветковая и др.). Список объектов растительного мира урочища «Горы-болото»:

EQUISETOPHYTA - ХВОЩЕВИДНЫЕ

EQUISETOPSIDA - ХВОЩЕОБРАЗНЫЕ

Сем. Equisetaceae - Хвощёвые

Equisetum arvense L. - Хвощ полевой

POLYPODIOPHYTA - ПАПОРОТНИКОВИДНЫЕ

POLYPODIOPSISIDA - МНОГОНОЖКООБРАЗНЫЕ

Сем. Athyriaceae - Кочедыжниковые

Athyrium filix-femina (L.) Roth - Кочедыжник женский

Cystopteris fragilis (L.) Bernh. - Пузырник ломкий

Сем. Dryopteridaceae - Щитовниковые

Dryopteris carthusiana (Vill.) Н.Р. Fuchs - Щитовник шартрский

Dryopteris filix-mas (L.) Schott - Щитовник мужской

Сем. Hypolepidaceae - Гиполеписовые

Pteridium aquilinum (L.) Kuhn - Орляк обыкновенный

PINOPHYTA - ГОЛОСЕМЕННЫЕ

PINOPSISIDA - ХВОЙНЫЕ

Сем. Pinaceae - Сосновые

Picea abies (L.) Н. Karst. - Ель европейская

Pinus sylvestris L. - Сосна обыкновенная

MAGNOLIOPHYTA - ПОКРЫТОСЕМЕННЫЕ

MAGNOLIOPSISIDA - ДВУДОЛЬНЫЕ

Сем. Aceraceae - Кленовые

Acer campestre L. - Клён полевой

Acer negundo L. - Клён американский

Acer platanoides L. - Клён остролистный

Сем. Adoxaceae - Адоксовые

Adoxa moschatellina L. - Адокса мускусная

Сем. Amaranthaceae - Амарантовые (Щирцевые)

Amaranthus retroflexus L. - Амарант обыкновенный

Сем. Apiaceae (Umbelliferae) - Сельдереевые (Зонтичные)

Aegopodium podagraria L. - Сныть обыкновенная

Anthriscus sylvestris (L.) Hoffm. - Купырь лесной

Daucus carota L. - Морковь дикая

Eryngium planum L. - Синеголовник плосколистный

Falcaria vulgaris Bernh. - Резак обыкновенный

Heracleum sibiricum L. - Борщевик сибирский

Pastinaca sylvestris Mill. - Пастернак лесной

Pimpinella saxifraga L. - Бедренец камнеломка

Torilis japonica (Houtt.) DC. - Торилис японский

Сем. Aristolochiaceae - Кирказоновые

Asarum europaeum L. - Копытень европейский

Сем. Asclepiadaceae - Ваточниковые

Vincetoxicum hirundinaria Medikus - Ластовень обыкновенный

Сем. Asteraceae (Compositae) - Астровые (Сложноцветные)

Achillea millefolium L. s.l. - Тысячелистник обыкновенный

Achillea nobilis L. - Тысячелистник благородный

Anthemis tinctoria L. s.l. - Пупавка красильная

Arctium lappa L. - Лопух большой

Arctium tomentosum Mill. - Лопух войлочный

Artemisia absinthium L. - Полынь горькая

Artemisia marschalliana Spreng. - Полынь Маршалла

Artemisia vulgaris L. - Полынь обыкновенная

Bidens tripartita L. - Череда трехраздельная

Carduus acanthoides L. - Чертополох колючий

Carlina intermedia Schur - Колючник средний

Centaurea cy anus L. - Василёк синий

Centaurea jacea L. - Василёк луговой

Centaurea pseudomaculosa Dobrocz. - Василёк ложнопятнистый

Cichorium intybus L. - Цикорий обыкновенный

Cirsium polonicum (Petrak) Ljlin - Бодяк польский

Cirsium setosum (Willd.) Bess. - Бодяк щетинистый

Cirsium vulgare (Savi) Airy-Shaw - Бодяк обыкновенный

Conyza canadensis (L.) Cronq. - Мелколепестничек канадский

Crepis tectorum L. - Скерда кровельная

Cyclachaena xanthiifolia (Nutt.) Fresen. - Циклахена дурнишникалистная

Eupatorium cannabinum L. - Посконник коноплевый

Helichrysum arenarium (L.) Moench - Цмин песчаный

Hieracium pilosella L. - Ястребинка волосистая

Hieracium sp. subg. *Pilosella* - Ястребинка подрода Пило-зелла

Hieracium umbellatum L. - Ястребинка зонтичная

Lactuca serriola L. - Латук компасный

Leontodon hispidus L. - Кульбаба шершаволистная

Leontodon pratensis (Link) Reichenb. - Кульбаба луговая

Leucanthemum vulgare Lam. - Нивяник обыкновенный

Phalacrolooma annuum (L.) Dumort. - Тонколучник однолетний
Phalacrolooma septentrionale (Fernald et Wiegand) Tzvel. - Тонколучник северный
Picris hieracioides L. - Горлюха ястребинковая
Senecio jacobaea L. - Крестовник Якова
Solidago virgaurea L. - Золотарник обыкновенный
Sonchus oleraceus L. - Осот огородный
Sonchus uliginosus Vieb. - Осот топяной
Tanacetum vulgare L. - Пижма обыкновенная
Taraxacum officinale Wigg. s.l. - Одуванчик лекарственный
Tragopogon dubius Scop. s.l. - Козлобородник сомнительный
Tragopogon orientalis L. - Козлобородник восточный
Tripleurospermum inodorum (L.) Sch. Bip. - Трёхреберник непахучий
Tussilago farfara L. - Мать-и-мачеха обыкновенная

Сем. Betulaceae - Берёзовые

Alnus glutinosa (L.) Gaertn. - Ольха клейкая
Betula pendula Roth - Берёза повислая
Corylus avellana L. - Лещина обыкновенная

Сем. Boraginaceae - Бурачниковые

Cynoglossum officinale L. - Чернокорень лекарственный
Lappula squarrosa (Retz.) Dumort. - Липучка растопыренная
Myosotis arvensis (L.) Hill - Незабудка полевая
Myosotis ramosissima Rochel ex Schult. - Незабудка ветвистая
Myosotis sparsiflora Pohl - Незабудка редкоцветковая
Pulmonaria obscura Dumort. - Медуница неясная

Сем. Brassicaceae (Cruciferae) - Капустовые (Крестоцветные)

Berteroa incana (L.) DC. - Икотник серый

Brassica campestris L. - Капуста полевая

Capsella bursa-pastoris (L.) Medikus - Пастушья сумка обыкновенная

Draba nemorosa L. - Крупка дубравная

Erysimum cheiranthoides L. - Желтушник левкойный

Raphanus raphanistrum L. - Редька дикая

Sisymbrium officinale (L.) Scop. - Гулявник лекарственный

Thlaspi arvense L. - Ярутка полевая

Turritis glabra L. - Вяжечка голая

Сем. Campanulaceae - Колокольчиковые

Campanula patula L. - Колокольчик раскидистый

Campanula rapunculoides L. - Колокольчик рапунцеливидный

Campanula rotundifolia L. - Колокольчик круглолистный

Сем. Cannabaceae - Коноплёвые

Humulus lupulus L. - Хмель вьющийся

Сем. Caprifoliaceae - Жимолостные

Lonicera tatarica L. - Жимолость татарская

Сем. Caryophyllaceae - Гвоздичные

Cerastium holosteoides Fries - Ясколка обыкновенная

Coscyganthe flos-cuculi (L.) Fourr. - Кукушкин цвет обыкновенный

Cucubalus baccifer L. - Волдырник ягодный

Dianthus deltoides L. - Гвоздика травянка

Moehringia trinervia (L.) Clairv. - Мерингия трёхжилковая

Myosoton aquaticum (L.) Moench - Мягковолосник водный

Oberna behen (L.) Ikonn. - Хлопушка обыкновенная

Psammophiliella muralis (L.) Ikonn. - Песколюбочка степная

Stellaria graminea L. - Звездчатка злаковидная

Stellaria holostea L. - Звездчатка ланцетовидная

Steris viscaria (L.) Raf. - Смолка обыкновенная

Сем. Celastraceae - Краснопузырниковые

Euonymus europaea L. - Бересклет европейский

Euonymus verrucosa Scop. - Бересклет бородавчатый

Сем. Chenopodiaceae - Маревые

Atriplex patula L. - Лебеда раскидистая

Atriplex sagittata Borkh. - Лебеда стрелолистная

Chenopodium album L. - Марь белая

Chenopodium strictum Roth - Марь прямая

Сем. Convolvulaceae - Вьюнковые

Convolvulus arvensis L. - Вьюнок полевой

Сем. Cornaceae - Кизилловые

Swida sanguinea (L.) Oriz - Свидина кроваво-красная

Сем. Crassulaceae - Толстянковые

Hylotelephium decumbens (Luce) V. Vualt - Очитник восходящий

Сем. Cuscutaceae - Повиликовые

Cuscuta cesatiana Bertol. - Повилика Цезати

Сем. Dipsacaceae - Ворсянковые

Knautia arvensis (L.) Coult. - Короставник полевой

Сем. *Elaeagnaceae* - Лоховые

Elaeagnus angustifolia L. - Лох узколистный

Сем. *Euphorbiaceae* - Молочайные

Euphorbia virgata Waldst. et Kit. - Молочай лозный

Сем. *Fabaceae* (*Leguminosae*) - Бобовые

Amoria hybrida (L.) C. Presl - Амория гибридная

Amoria montana (L.) Sojak - Амория горная

Amoria repens (L.) C. Presl - Амория ползучая

Anthyllis macrocephala Wender. - Язвенник крупноголовый

Astragalus glycyphyllos L. - Астрагал солодколистный

Caragana arborescens Lam. - Карагана древовидная

Chrysaspis aurea (Pollich) Greene - Золотошитник золотистый

Genista tinctoria L. - Дрок красильный

Lathurus niger (L.) Benth. - Чина чёрная

Lathyrus sylvestris L. - Чина лесная

Lotus corniculatus L. s. 1. - Лядвенец рогатый

Medicago falcata L. s. 1. - Люцерна серповидная

Medicago lupulina L. - Люцерна хмелевидная

Melilotus officinalis (L.) Pall. - Донник лекарственный

Robinia pseudoacacia L. - Робиния лжеакация

Securigera varia (L.) Lassen - Секироплодник разноцветный

Trifolium alpestre L. - Клевер альпийский

Trifolium arvense L. - Клевер пашенный

Trifolium medium L. - Клевер средний

Trifolium pratense L. - Клевер луговой

Vicia cracca L. - Горошек мышиный

Vicia hirsuta (L.) Gray - Горошек волосистый

Vicia pisiformis L. - Горошек гороховидный

Vicia sativa L. - Горошек посевной

Vicia segetalis Thuill. - Горошек сорнополевой

Vicia sepium L. - Горошек заборный

Vicia tenuifolia Roth - Горошек тонколиственный

Сем. Fagaceae - Буковые

Quercus robur L. - Дуб черешчатый

Сем. Geraniaceae - Гераниевые

Erodium cicutarium (L.) L'Her. - Аистник цикутный

Geranium robertianum L. - Герань Роберта

Сем. Grossulariaceae - Крыжовниковые

Grossularia uva-crispa (L.) Mill. - Крыжовник обыкновенный

Сем. Hypericaceae - Зверобойные

Hypericum perforatum L. - Зверобой продырявленный

Сем. Lamiaceae (Labiatae) - Яснотковые (Губоцветные)

Ajuga genevensis L. - Живучка женеvская

Ballota nigra L. - Белокудренник чёрный

Clinopodium vulgare L. - Пахучка обыкновенная

Elsholtzia ciliata (Thunb.) Nylander - Эльсгольция реснитчатая

Galeopsis bifida Boenn. - Пикульник двунадрезный

Glechoma hirsuta Waldst. et Kit. - Будра жестковолосистая

Leonurus quinquelobatus Gilib. - Пустырник пятилопастный

Mentha arvensis L. - Мята полевая

Origanum vulgare L. - Душица обыкновенная

Prunella vulgaris L. - Черноголовка обыкновенная

Salvia pratensis L. - Шалфей луговой

Stachys officinalis (L.) Trevis. - Чистец лекарственный

Stachys palustris L. - Чистец болотный

Stachys sylvatica L. - Чистец лесной

Сем. Oleaceae - Маслинные

Fraxinus excelsior L. - Ясень обыкновенный

Fraxinus lanceolata Borkh. - Ясень ланцетовидный

Fraxinus pennsylvanica Marsh. - Ясень пенсильванский

Сем. Onagraceae - Кипрейные

Chamaenerion angustifolium (L.) Scop. - Иван-чай узколистный

Epilobium montanum L. - Кипрей горный

Сем. Plantaginaceae - Подорожниковые

Plantago lanceolata L. s.l. - Подорожник ланцетный

Plantago major L. - Подорожник большой

Plantago media L. - Подорожник средний

Plantago urvillii - Подорожник Урвилля

Сем. Polygalaceae - Истодовые

Polygala comosa Schkuhr - Истод хохлатый

Сем. Polygonaceae - Гречиховые

Fallopia convolvulus (L.) A. Love - Гречишка выюнковая

Fallopia dumetorum (L.) Holub - Гречишка призаборная

Persicaria hydropiper (L.) Spach - Горец перечный

Polygonum neglectum Bess. - Спорыш незамеченный

Rumex acetosella L. - Щавель малый

Rumex confertus Willd. - Щавель конский

Rumex crispus L. - Щавель курчавый

Rumex pseudonatronatus (Borbas) Borbas ex Murb. - Щавель ложносолончаковый

Rumex thyrsoflorus Fingerh. - Щавель пирамидальный

Сем. Primulaceae - Первоцветные

Lysimachia nummularia L. - Вербейник монетовидный

Сем. Ranunculaceae - Лютиковые

Actaea spicata L. - Воронец колосистый

Anemonoides ranunculoides (L.) Holub - Ветренница лютиковидная

Consolida regalis S. F. Gray - Сокирка обыкновенная

Ranunculus polyanthemos L. - Лютик многоцветковый

Thalictrum lucidum L. - Василисник блестящий

Сем. Rhamnaceae - Крушиновые

Frangula alnus Mill. - Крушина ломкая

Rhamnus cathartica L. - Жестер слабительный

Сем. Rosaceae - Розоцветные

Agrimonia asiatica Juz. - Репейничек азиатский

Agrimonia pilosa Ledeb. - Репейничек волосистый

Alchemilla micans Buser - Манжетка сверкающая

Cerasus vulgaris Mill. - Вишня обыкновенная

Crataegus rhipidophylla Gaud. - Боярышник обыкновенный

Crataegus ucrainica Pojark. - Боярышник украинский

Filipendula vulgaris Moench - Лабазник обыкновенный

Fragaria vesca L. - Земляника лесная

Fragaria viridis (Duch.) Weston - Земляника зелёная

Geum urbanum L. - Гравилат городской

Malus domestica Borkh. - Яблоня домашняя

Malus sylvestris Mill. - Яблоня лесная

Radus avium Mill. - Черёмуха обыкновенная

Physocarpus opulifolius (L.) Maxim. - Пузыреплодник калинолистный

Potentilla argentea L. s.l. - Лапчатка серебристая

Potentilla reptans L. - Лапчатка ползучая

Prunus spinosa L. - Слива колючая, Тёрн

Pyrus pyraster (L.) Burgsd - Груша дикая

Rosa canina L. s.l. - Шиповник собачий

Rosa villosa L. - Шиповник мохнатый

Rubus caesius L. - Ежевика сизая

Rubus idaeus L. - Малина обыкновенная

Sorbus aucuparia L. - Рябина обыкновенная

Сем. Rubiaceae - Мареновые

Galium aparine L. - Подмаренник цепкий

Galium mollugo L. - Подмаренник мягкий

Galium verum L. s.l. - Подмаренник настоящий

Сем. Salicaceae - Ивовые

Populus alba L. - Тополь белый

Populus balsamifera L. - Тополь бальзамический

Populus tremula L. - Осина, Тополь дрожащий

Salix alba L. - Ива белая

Salix caprea L. - Ива козья

Salix cinerea L. - Ива пепельная

Salix fragilis L. - Ива ломкая

Сем. *Sambucaceae* - Бузиновые

Sambucus nigra L. - Бузина чёрная

Sambucus racemosa L. - Бузина кистевидная

Сем. *Scrophulariaceae* - Норичниковые

Chaenorhinum minus (L.) Lange - Хеноринум малый

Linaria vulgaris L. - Лянянка обыкновенная

Melampyrum polonicum (Beauverd) Soo - Марьянник польский

Odontites vulgaris Moench - Зубянка обыкновенная

Scrophularia nodosa L. - Норичник шишковатый

Verbascum lychnitis L. - Коровяк мучнистый

Veronica chamaedrys L. - Вероника дубравная

Veronica officinalis L. - Вероника лекарственная

Veronica prostrata L. - Вероника простёртая

Veronica teucrium L. - Вероника широколистная

Сем. *Tiliaceae* - Липовые

Tilia cordata Mill. - Липа сердцевидная

Сем. *Ulmaceae* - Ильмовые

Ulmus glabra Huds. - ИЛЬМ ГОЛЫЙ

Ulmus laevis Pall. - ИЛЬМ ГЛАДКИЙ

Ulmus minor Mill. - Вяз малый

Сем. Urticaceae - Крапивные

Urtica dioica L. - Крапива двудомная

Сем. Valerianaceae - Валериановые

Valeriana wolgensis Kazak. - Валериана волжская

Сем. Violaceae - Фиалковые

Viola hirta L. - Фиалка опушённая

Viola mirabilis L. - Фиалка удивительная

Viola odorata L. - Фиалка душистая

Viola villaquensis Benz - Фиалка филлахская

LILIOPSIDA - ОДНОДОЛЬНЫЕ

Сем. Alliaceae - Луковые

Allium oleraceum L. - Лук огородный

Allium waldsteinii G. Don fil. - Лук Вальдштейна

Сем. Asparagaceae - Спаржевые

Asparagus officinalis L. - Спаржа лекарственная

Сем. Convallariaceae - Ландышевые

Convallaria majalis L. - Ландыш майский

Polygonatum multiflorum (L.) All. - Купена многоцветковая

Сем. Cyperaceae - Сытевые (Осоковые)

Carex contigua Норре - Осока соседняя

Carex digitata L. - Осока пальчатая

Carex hirta L. - Осока коротковолосистая

Carex pallescens L. - Осока бледноватая

Carex pilosa Scop. - Осока волосистая

Carex praecox Schreb. - Осока ранняя

Сем. Iridaceae - Ирисовые

Gladiolus tenuis Bieb. - Шпажник тонкий

Сем. Juncaceae - Ситниковые

Luzula pallidula Kirschner - Ожика бледноватая

Сем. Poaceae (Gramineae) - Мятликовые (Злаки)

Agrostis gigantea Roth - Полевица гиганская

Agrostis stolonifera L. - Полевица побегообразующая

Agrostis tenuis Sibth. - Полевица тонкая

Anthoxanthum odoratum L. - Душистый колосок обыкновенный

Avena fatua L. - Овёс пустой

Avena sativa L. - Овёс посевной

Briza media L. - Трясунка средняя

Bromopsis inermis (Leyss.) Holub - Кострец безостый

Bromopsis riparia (Rehm.) Holub - Кострец береговой

Bromus commutatus Schrad. - Костёр переменчатый

Calamagrostis epigeios (L.) Roth - Вейник наземный

Dactylis glomerata L. - Ежа сборная

Deschampsia cespitosa (L.) Beauv. - Щучка дернистая

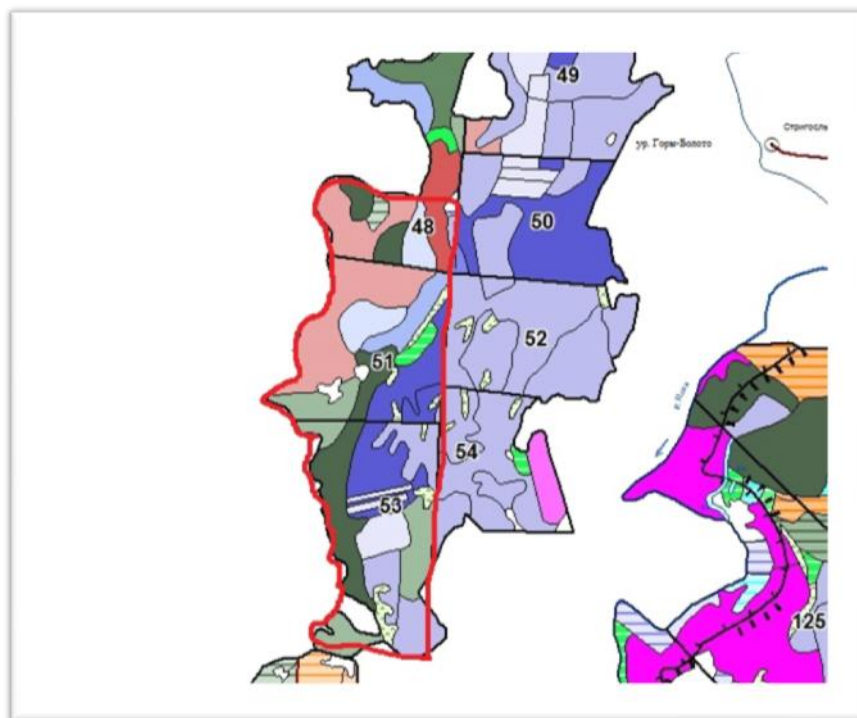
Echinochloa crusgalli (L.) Beauv. - Ежовник обыкновенный

Elymus caninus (L.) L. - Пырейник собачий

Elytrigia intermedia (Host) Nevski - Пырей промежуточный
Elytrigia repens (L.) Nevski - Пырей ползучий
Festuca gigantea (L.) Vill. - Овсяница гигантская
Festuca pratensis Huds. - Овсяница луговая
Festuca rubra L. - Овсяница красная
Festuca valesiaca Gaudin s.l. - Овсяница валлисская
Hordeum distichon L. - Ячмень двурядный
Koeleria delavignei Czern. ex Domin - Тонконог Делявина
Koeleria grandis Bess, ex Gorski - Тонконог большой
Melica nutans L. - Перловник поникший
Phleum pratense L. - Тимофеевка луговая
Poa angustifolia L. - Мятлик узколистный
Poa annua L. - Мятлик однолетний
Poa compressa L. - Мятлик сплюснутый
Poa nemoralis L. - Мятлик дубравный
Poa palustris L. - Мятлик болотный
Poa trivialis L. - Мятлик обыкновенный
Setaria pumila (Poir.) Schult. - Щетинник низкий
Setaria viridis (L.) Beauv. - Щетинник зелёный
Triticum aestivum L. - Пшеница летняя

ж) краткие сведения о лесном фонде:

Памятник природы расположен на территории Беловского района, Беловского участкового лесничества Суджанского лесничества. Площадь, покрытая лесом, составляет 108,27 га. Статус лесов: государственный лесной фонд, арендаторы отсутствуют.



Карта лесоустройства лесных участков ООПТ «Урочище Горы-Болото»

Таксационные данные лесных участков ООПТ «Урочище Горы-Болото»
Беловское лесничество

№ выдела	Площадь (га)	Формула древостоя	Возраст (лет)	Высота (м)	Диаметр стволов (см)
Квартал 48 55,0 га					
1	1,6	4ДНН2КЛО1ЯО3ОС+Б	77	20-23	26-28
2	12,9	3ДНН2КЛО1ЯО4ОС	77	21-24	26-34
3	1,2	8ДН2ЯЗ	79	20	24
4	1,2	4ЯО3ОС2КЛО1ДН	77	24	28
5	6,4	8ОС1ЯО1КЛО	87	23-25	28-34
6	1,3	3ДНН2ЯО2КЛО3ОС	72	20	28
7	8,4	4КЛО2ДНН2ЯО2ОС	92	23-25	28-44
8	10,2	4КЛО2ЯО1ОС1ЛП2ДН Н	72	22-27	26-46
9	2,7	4ДНН2КЛО2ЯО2ОС	107	24-25	28-38
10	1,3	4ДНЗЯО1КЛО2ОС	49	13	14
11	2,6	4ДНН3КЛО2ЯО1ОС	117	23-25	26-42
12	4,0	4ЯО2КЛО1ДНН3ОС	52	18	20
13	0,7	10ОЛЧ	15	10	8
14	0,6	10ОЛЧ	47	17	18
Общий запас древесины: 1044 м³					
Квартал 51 59,0 га					
1	10,7	4КЛО2ЯО1ДНН3ОС	62	20	20
2	5,5	4ЯО4КЛО1ДНН1ОС	47	16	18
3	5,5	4ЯО3КЛО2ОС1ДНН	62	20	22
4	1,1	Болото низинное осоковое			
5	2,0	5ТК5ЯЗ	63	22-28	26-38
6	0,9	Поляна			
7	0,5	Поляна			
8	0,3	Болото низинное осоковое			
9	8,6	8ОЛЧ2ОС	82	24-25	32-34
10	5,7	4ДНН3КЛО2ЯО1ОС	62	18	22
11	4,3	4ДННЗЯО2КЛО1ОС	92	22-24	28-34
12	0,4	Болото низинное осоковое			
13	2,7	10ОЛЧ	82	25	32
14	0,3	10ОЛЧ	47	16	18
15	0,2	Болото низинное осоковое			
16	0,3	Просеки квартальные			
Общий запас древесины: 1009 м³					
Квартал 53 64,0 га					
1	2,2	4ДНН3КЛО2ЯО1ОС	62	18	22
2	12,7	4ДНН3КЛО2ЯО1ОС	97	21-24	24-38
3	10,9	10ОЛЧ	97	26	34
4	6,0	10ОЛЧ	47	17	18
5	0,2	Болото низинное осоковое			
6	1,0	10ОЛЧ	14	3	5
7	1,1	10ОЛЧ	14	3	5
8	0,7	Болото низинное осоковое			
9	4,9	10ОЛЧ	32	12	14
10	4,6	10ОЛЧ	62	21	24

11	6,9	ЗДПН4КЛО1ЯО2ОС+Б Р	62	19	22
12	4,4	ЗДНН2КЛО2ЯО3ОС	62	18	22
13	1,9	Болото низинное осоковое			
14	6,2	6ОЛЧ2ДПН2ИВД	62	20	22
15	0,3	Просеки квартальные			
Общий запас древесины: 1077 м³					

з) краткие сведения о животном мире:

отмечено 46 видов насекомых, 2 вида земноводных, 2 вида пресмыкающихся, 37 видов птиц и 9 видов млекопитающих. Возможно единичное гнездование целого ряда видов (лесных и опушечных) как уже отмеченных, так и тех, которые могут быть встречены в дальнейшем. Однако большинство видов птиц в силу небольшой площади и изолированности (среди полей) участка может быть отнесено к группе залетных, пролетных и кочующих. Из охраняемых видов отмечен махаон, внесенный в Красную книгу Курской области.

Класс Insecta Насекомые

Порядок Coleoptera Жесткокрылые

Семейство Carabidae Жужелицы

Carabus granulatus - Жужелица зернистая

Pseudoophonus rufipes - Жужелица волосистая

Poecilus versicolor - Птеростих разноцветный

Pterostichus niger - Птеростих черный

Pterostichus melanarius - Птеростих обыкновенный

Семейство Scarabaeidae Пластинчатоусые

Cetonia aurata - Бронзовка золотистая

Oxythyrea funesta - Бронзовка вонючая

Семейство Silphidae Мертвоеды

Necrophorus vespillo - Могильщик погребальный

Necrophorus fossor - Могильщик-землекоп

Silpha obscura - Мертвоед темный

Oiceoptoma thoracicum - Мертвоед красногрудый

Aclyraeus opaca - Мертвоед матовый

Семейство - Byrrhidae - Пилюльщики

Byrrhus pilula - Приутайка пилюльная

Семейство - Staphylinidae - Стафилиниды

Staphylinus caesareus - Стафилин великолепный
Семейство - Meloidae - Нарывники
Meloe violaceus - Майка фиолетовая
Семейство - Cantharidae - Мягкотелки
Cantharis fulva - Мягкотелка бурая
Семейство - Coccinellidae - Божьи коровки
Coccinella septempunctata - Коровка семиточечная.
Семейство - Oedemeridae - Узконадкрылки
Oedemera virescens - Узкокрылка зеленоватая
Семейство - Chrysomelidae - Листоеды
Chrysomela sraphylea - Листоед рыжий
Galeruca tanacetii - Козявка тысячелистниковая
Семейство - Elateridae - Щелкуны
Selatosomus latus - Щелкун широкий
Athous haemorrhoidalis - Щелкун краснохвостый
Семейство - Cerambycidae - Усачи
Strangalia quadrifasciata - Странгалия четырехполосая
Семейство - Curculionidae - Долгоносики
Phytonomus transsylvanicus - Долгоносик люцерновый листовой
Otiorrhynchus ovatus - Скосарь малый чёрный
Семейство – Pieridae - Белянки
Aporia crataegi - Боярышница
Pieris napi - Белянка брюквенная
Gonopteryx rhamni - Лимонница
Colias hyale - Желтушка луговая
Семейство - Papilionidae - Парусники
Papilio machaon - Махаон
Семейство - Lycaenidae - Голубянки
Polyommatus icarus - Голубянка-икар
Nymphalis urticae - Крапивница
Polygonia calbum - Углокрыльница с-белое
Nymphalis polychloros - Многоцветница
Семейство - Geometridae - Пяденицы
Hipparchus papilionaria - Большая зеленая пяденица
Cosymbia punctaria - Пяденица точечная

Семейство - Pentatomidae - Настоящие щитники

Graphosoma lineatum - Щитник линейчатый

Aelia acuminata - Щитник остроголовый

Семейство - Cercopidae - Cercopidae

Lepyronia coleoptrata - Пенница жесткокрылая

Семейство Tettigoniidae - Настоящие кузнечики

Chortippus Cbrunneus - Кузнечик полевой

Tettigonia viridissima - Кузнечик зеленый

КЛАСС AMPHIBIA – ЗЕМНОВОДНЫЕ

Отряд ANURA – БЕСХВОСТЫЕ ЗЕМНОВОДНЫЕ

Семейство Bufonidae - Настоящие жабы

Bufo viridis Laurenti, 1768 – Зеленая жаба

Семейство Ranidae – Настоящие лягушки

Rana arvalis Nilsson, 1842 – Остромордая лягушка

КЛАСС REPTILIA – ПРЕСМЫКАЮЩИЕСЯ

Отряд SQUAMATA – ЧЕШУЙЧАТЫЕ

Семейство Lacertidae – Настоящие ящерицы

4. *Lacerta agilis* Linnaeus, 1758 – Прыткая ящерица

Семейство Colubridae – Ужеобразные

6. *Natrix natrix* Linnaeus, 1758 – Уж обыкновенный

КЛАСС AVES – ПТИЦЫ

Отряд CICONIIFORMES – АИСТООБРАЗНЫЕ

Семейство Ciconiidae – Аистовые

Ciconia ciconia (Linnaeus, 1758) - Белый аист

Отряд FALCONIFORMES – СОКОЛООБРАЗНЫЕ

Семейство Accipitridae – Ястребиные

Buteo buteo (Linnaeus, 1758) - Обыкновенный канюк

Отряд GALLIFORMES – КУРООБРАЗНЫЕ

Отряд GRUIFORMES – ЖУРАВЛЕОБРАЗНЫЕ

Серый журавль - *Grus grus*

Семейство Rallidae – Пастушковые

Crex crex (Linnaeus, 1758) – Коростель

Отряд CHARADRIIFORMES – РЖАНКООБРАЗНЫЕ

Семейство Scolopacidae – Бекасовые

Scolopax rusticola Linnaeus, 1758 – Вальдшнеп

Отряд COLUMBIFORMES – ГОЛУБЕОБРАЗНЫЕ

Семейство Columbidae – Голубиные

Columba palumbus Linnaeus, 1758 – Вяхирь

Отряд CUCULIFORMES – КУКУШКООБРАЗНЫЕ

Семейство Cuculidae – Кукушковые

Cuculus canorus Linnaeus, 1758 - Обыкновенная кукушка

Отряд APODIFORMES – СТРИЖЕОБРАЗНЫЕ

Семейство Apodidae – Стрижиные

Apus apus (Linnaeus, 1758) - Черный стриж

Отряд URUPIFORMES – УДОДООБРАЗНЫЕ

Отряд PICIFORMES – ДЯТЛООБРАЗНЫЕ

Семейство Picidae – Дятловые

Dendrocopos major (Linnaeus, 1758) - Большой пестрый дятел

Отряд PASSERIFORMES – ВОРОБЬИНООБРАЗНЫЕ

Семейство Hirundinidae – Ласточковые

Hirundo rustica Linnaeus, 1758 - Деревенская ласточка

Семейство Motacillidae – Трясогузковые

Anthus trivialis (Linnaeus, 1758) - Лесной конек

Motacilla alba Linnaeus, 1758 - Белая трясогузка

Семейство Oriolidae – Иволговые

Oriolus oriolus (Linnaeus, 1758) - Обыкновенная иволга

Семейство Sturnidae – Скворцовые

Sturnus vulgaris Linnaeus, 1758 - Обыкновенный скворец

Семейство Corvidae – Врановые

Corvus corax Linnaeus, 1758 – Ворон

Garrulus glandarius (Linnaeus, 1758) – Сойка

Pica pica (Linnaeus, 1758) – Сорока

Семейство Sylviidae – Славковые

Phylloscopus sibilatrix (Bechstein, 1793) - Пеночка-трещотка

Sylvia borin (Boddaert, 1783) - Садовая славка

Sylvia communis Latham, 1787 - Серая славка

Sylvia curruca (Linnaeus, 1758) - Славка-завирушка

Phylloscopus trochilus (Linnaeus, 1758) - Пеночка-весничка

Phylloscopus collybita (Vieillot, 1817) - Пеночка-теньковка

Hippolais icterina (Vieillot, 1817) - Зеленая пересмешка

Семейство Muscicapidae – Мухоловковые

Ficedula albicollis (Temminck, 1815) - Мухоловка-белошейка

Ficedula hypoleuca (Pallas, 1764) - Мухоловка-пеструшка

Muscicapa striata (Pallas, 1764) - Серая мухоловка

Семейство Turdidae – Дроздовые

Luscinia luscinia (Linnaeus, 1758) - Обыкновенный соловей

Phoenicurus ochruros (S. G. Gmelin, 1774) - Горихвостка-чернушка

Saxicola rubetra (Linnaeus, 1758) - Луговой чекан

Turdus merula Linnaeus, 1758 - Черный дрозд

Семейство Paridae – Синицевые

Parus caeruleus Linnaeus, 1758 – Лазоревка

Parus major Linnaeus, 1758 - Большая синица

Семейство Sittidae – Поползневые

Sitta europaea Linnaeus, 1758 - Обыкновенный поползень

Семейство Fringillidae – Вьюрковые

Carduelis carduelis (Linnaeus, 1758) – Щегол

Fringilla coelebs Linnaeus, 1758 – Зяблик

Семейство Emberizidae – Овсянковые

Emberiza citrinella Linnaeus, 1758 - Обыкновенная овсянка

КЛАСС MAMMALIA – МЛЕКОПИТАЮЩИЕ

Отряд LIPOTYPHLA – НАСЕКОМОЯДНЫЕ

Семейство Talpidae – Кротовые

Talpa europaea L. 1758 – Европейский крот

Отряд ARTIODACTYLA – ПАРНОКОПЫТНЫЕ

Семейство Cervidae – Оленевые

Capreolus capreolus Linnaeus, 1758 – Косуля европейская

Семейство Suidae – Свиньи

Sus scrofa Linnaeus, 1758 – Кабан

Отряд CARNIVORA – ХИЩНЫЕ

Семейство Canidae – Псовые

Vulpes vulpes Linnaeus, 1758 – Обыкновенная лисица

Семейство Mustelidae – Куньи

Martes martes (Linnaeus, 1758) – Лесная куница

Отряд ROBENTIA – ГРЫЗУНЫ

Семейство Murinae – Мышиные

Apodemus flavicollis (Melchior, 1834) – Желтогорлая мышь

Sylvaemus uralensis (Pallas, 1811) – Лесная мышь

Семейство Criticidae – Хомяковые

Microtus arvalis (Pallas, 1778) – Обыкновенная полевка

Семейство Sciuridae – Беличьи

Sciurus vulgaris (Linnaeus, 1758) – Белка обыкновенная

**и) сведения о редких и находящихся под угрозой исчезновения объектах
животного и растительного мира:**

Семейство Луковые – Alliaceae

Лук медвежий, Черемша – *Allium ursinum* L.

Семейство Осоковые – Cyperaceae

Осока низкая – *Carex humilis* Leyss.

Семейство Гуацинтовые – Hyacinthaceae

Пролеска сибирская – *Scilla sibirica* Haw.

Семейство Касатиковые – Iridaceae

Шпажник тонкий – *Gladiolus tenuis* Vieb.

Касатик безлистный – *Iris aphylla* L.*

Семейство Лилейные – Liliaceae

Лилия кудреватая – *Lilium martagon* L. s..

Семейство Орхидные – Orchidaceae

Дремлик морозниковый – *Epipactis helleborine* (L.) Crantz

Гнездовка обыкновенная – *Neottia nidus-avis* (L.) Rich.

Семейство Бурачниковые – Boraginaceae

Синяк русский, Румянка – *Echium russicum* J.F. Gmel.

Семейство Brassиковые (Крестоцветные) – Brassicaceae (Cruciferae)

Зубянка луковичная – *Dentaria bulbifera* L..

Зубянка пятилистная – *Dentaria quinquefolia* Vieb

Семейство Дымянковые – Fumariaceae

Хохлатка Маршалла – *Corydalis marschalliana* (Pall. ex Willd.) Pers.

Семейство Льновые – Linaceae

Лён жёлтый – *Linum flavum* L.

Лён многолетний – *Linum perenne* L.

Семейство Истодовые – Polygalaceae

Истод сибирский – *Polygala sibirica* L.

Семейство Первоцветные – Primulaceae

Турча болотная – *Hottonia palustris* L.

Семейство Грушанковые – Pyrolaceae

Ортилия однобокая – *Orthilia secunda* (L.) House [*Pyrola secunda* L.; *Ramischia secunda* (L.) Garcke]

Семейство Лютиковые – Ranunculaceae

Ветреница лесная – *Anemone sylvestris* L.

Семейство Розоцветные – Rosaceae

Шиповник красно-бурый – *Rosa rubiginosa* L.

Шиповник мохнатый – *Rosa villosa* L. [*R. pomifera* Herrm.]

Грибы

ОТДЕЛ БАЗИДИАЛЬНЫЕ – BASIDIOMYCOTA, КЛАСС БАЗИДИАЛЬНЫЕ –
BASIDIOMYCETES, Порядок Агариковые – Agaricales

Семейство Дождевиковые – Lycoperdaceae

Дождевик гигантский – *Langermannia gigantea* (Pers.) Rostk.

Животные

НАСЕКОМЫЕ

Богомол обыкновенный – *Mantis religiosa*

Усач дубовый большой – *Cerambyx cerdo*

Дровосек-кожевник – *Prionus Coriarius*

Махаон – *Papilio machaon*

Сатир дриада – *Satyrus (Minois) dryas*

Сатир (Бархатница) ликаон – *Hyponephele lycan*

Голубянка серебристая – *Polyommatus coridon*

Голубянка минимус (малая) – *Cupido minimus*

Лжепестрянка обыкновенная (черноусая, фагея) – *Amata nigricornis (Syntomis phegea)*

Бражник дубовый – *Marumba quercus*

Род Пеструшки – *Neptis Canфо*

Крупноглазка – *Lopinga achinae*

ЗЕМНОВОДНЫЕ

Тритон обыкновенный – *Lissotriton vulgaris*

Лягушка прудовая – *Rana lessonae*

Краснобрюхая жерлянка – *Bombina bombina*

ПРЕСМЫКАЮЩИЕСЯ

Живородящая ящерица *Zootoca vivipara*

Веретеница ломкая *Anguis fragilis*

Медянка – *Coronella austriaca*

Гадюка Никольского – *Vipera nikolskii*

ПТИЦЫ

Осоед обыкновенный – *Pernis apivorus*

Коршун черный – *Milvus migran*

Чеглок – *Falco subbuteo*

Куропатка серая – *Perdix perdix*

Перепел – *Coturnix coturnix*

Серый журавль – *Grus grus*

Коростель – *Crex crex*

Горлица обыкновенная – *Streptopelia turtur*

Средний дятел – *Dendrocopos medius*

Жаворонок хохлатый – *Galerida cristata*

Чернолобый сорокопут – *Lanius minor*

Желтоголовый королек – *Regulus regulus*

МЛЕКОПИТАЮЩИЕ

Хорь лесной – *Mustela putorius*
Хорь степной – *Mustela eversmanni*
Выдра речная – *Lutra lutra*
Бобр обыкновенный – *Castor fiber*
Зяцц-русак – *Lepus europaeus*

Большое разнообразие видов урочища Горы-Болото обусловлено многообразием мест обитания (биотопов): водоемы старичные, озерки р. Стрегосла, травяные болота, ольшаники, ивняки, участки естественного леса, обнажения мела, низинные луга, пойменные луга, суходольные луга, опушки, остепненные луга.

Занесены в Красную книгу Курской области:

20 видов растений из 15 семейств

1 вид грибов

12 видов насекомых

3 вида земноводных и 4 вида пресмыкающихся

11 видов птиц

5 видов млекопитающих

к) суммарные сведения о биологическом разнообразии:

На территории памятника природы отмечено 290 видов объектов растительного мира, отмечено 46 видов насекомых, 2 вида земноводных, 2 вида пресмыкающихся, 37 видов птиц и 9 видов млекопитающих, из которых два внесены в Красную книгу Курской области.

л) краткая характеристика основных экосистем ООПТ: отсутствует.

м) краткая характеристика особо ценных для региона или данной ООПТ природных объектов, расположенных на ООПТ: отсутствует.

н) краткая характеристика природных лечебных и рекреационных ресурсов: отсутствует.

о) краткая характеристика наиболее значимых историко-культурных объектов, находящихся в границах ООПТ: отсутствует.

п) оценка современного состояния и вклада ООПТ в поддержание экологического баланса окружающих территорий: отсутствует.

21. Экспликация земель: данные отсутствуют.

22. Негативное воздействие на ООПТ (факторы и угрозы): данные отсутствуют.

23. Юридические лица, ответственные за обеспечение охраны и функционирование ООПТ: отсутствуют.

24. Сведения об иных лицах, на которые возложены обязательства по охране ООПТ: отсутствуют.

25. Общий режим охраны и использования ООПТ:

В соответствии с п.5 Положения о памятнике природы регионального значения «Урочище Горы - Болото», утвержденного постановлением Администрации Курской области от 31.12.2019 № 1387-па «О памятнике природы регионального значения «Урочище Горы - Болото», на особо охраняемой природной территории запрещается всякая деятельность, влекущая за собой нарушение сохранности памятника природы:

- 1) в лесах, расположенных на территории памятника природы, запрещается проведение рубок лесных насаждений, за исключением рубок ухода и санитарно-оздоровительных мероприятий;
- 2) пускание палов, выжигание растительности;
- 3) деятельность, влекущая за собой нарушение условий обитания объектов растительного и животного мира;
- 4) разрушение мест обитания редких видов растительного и животного мира;
- 5) добыча полезных ископаемых, включая стройматериалы;
- 6) разведение костров;
- 7) замусоривание территории;
- 8) осуществление охоты;
- 9) стоянка автотранспортных средств вне отведенных специальных участков;
- 10) деятельность, влекущая за собой нарушение почвенного покрова;
- 11) строительство магистральных дорог, трубопроводов, линий электропередач и других линейных объектов, а также строительство и эксплуатация хозяйственных и жилых объектов;
- 12) уничтожение и повреждение аншлагов и других информационных знаков на территории памятника природы;
- 13) распашка земель (за исключением мер противопожарного обустройства).

На территории памятника природы допускается режим использования, не приводящий к разрушению и деградации биоценозов:

- 1) проведение противопожарных, санитарно-оздоровительных и иных

профилактических мероприятий, необходимых для обеспечения противопожарной безопасности и поддержания санитарных свойств территории памятника природы;

- 2) использование биологических мер борьбы с вредителями леса;
- 3) устройство гнездовий для птиц;
- 4) проведение научных исследований, в том числе в целях экологического мониторинга;
- 5) организация эколого-просветительских мероприятий (проведение учебно-познавательных экскурсий, организация и обустройство экологических учебных и экскурсионных троп).

26. Зонирование территории ООПТ: отсутствует.

27. Режим охранной зоны ООПТ:

Охранная зона памятника природы регионального значения «Урочище Горы - Болото» создана постановлением Губернатора Курской области от 28.09.2021 № 433-пг.

Охранная зона расположена на территории Корочанского сельсовета Беловского района Курской области.

ОПИСАНИЕ МЕСТОПОЛОЖЕНИЯ ГРАНИЦ

1. Система координат МСК-46

2. Сведения о характерных точках границ объекта

Обозначение характерных точек границ	Координаты, м		Метод определения координат характерной точки	Средняя квадратическая погрешность положения характерной точки (M _t), м	Описание обозначения точки на местности (при наличии)
	X	Y			
1	2	3	4	5	6
1	352978.63	1271521.05	Метод спутниковых геодезических измерений (определений)	0.10	—
2	353010.43	1271555.85	Метод спутниковых геодезических измерений (определений)	0.10	—
3	353074.18	1271567.58	Метод спутниковых геодезических измерений (определений)	0.10	—

1	2	3	4	5	6
4	353104.08	1271602.74	Метод спутниковых геодезических измерений (определений)	0.10	—
5	353108.89	1271654.33	Метод спутниковых геодезических измерений (определений)	0.10	—
6	353150.45	1271691.77	Метод спутниковых геодезических измерений (определений)	0.10	—
7	353199.08	1271704.44	Метод спутниковых геодезических измерений (определений)	0.10	—
8	353259.78	1271735.15	Метод спутниковых геодезических измерений (определений)	0.10	—
9	353318.42	1271729.69	Метод спутниковых геодезических измерений (определений)	0.10	—
10	353394.10	1271717.05	Метод спутниковых геодезических измерений (определений)	0.10	—
11	353482.42	1271730.33	Метод спутниковых геодезических измерений (определений)	0.10	—
12	353509.13	1271736.95	Аналитический метод	0.04	—
13	353552.58	1271734.62	Аналитический метод	0.04	—
14	353595.42	1271687.01	Аналитический метод	0.04	—
15	353676.12	1271660.38	Аналитический метод	0.04	—
16	353734.22	1271671.67	Аналитический метод	0.04	—
17	353794.62	1271696.63	Аналитический метод	0.04	—
18	353830.56	1271736.66	Аналитический метод	0.04	—

1	2	3	4	5	6
19	353818.48	1271890.51	Аналитический метод	0.04	—
20	353745.77	1271960.83	Аналитический метод	0.04	—
21	353723.72	1272031.70	Аналитический метод	0.04	—
22	353726.91	1272080.31	Аналитический метод	0.04	—
23	353706.99	1272146.44	Аналитический метод	0.04	—
24	353710.89	1272185.50	Аналитический метод	0.04	—
25	353419.10	1272174.70	Метод спутниковых геодезических измерений (определений)	0.10	—
26	352418.84	1272134.45	Метод спутниковых геодезических измерений (определений)	0.10	—
27	351694.19	1272105.92	Метод спутниковых геодезических измерений (определений)	0.10	—
28	351691.99	1272092.06	Метод спутниковых геодезических измерений (определений)	0.10	—
29	351675.13	1272091.97	Метод спутниковых геодезических измерений (определений)	0.10	—
30	351659.96	1272095.41	Метод спутниковых геодезических измерений (определений)	0.10	—
31	351649.63	1272103.64	Метод спутниковых геодезических измерений (определений)	0.10	—
32	351416.12	1272095.27	Метод спутниковых геодезических измерений (определений)	0.10	—

1	2	3	4	5	6
33	351433.19	1271626.61	Метод спутниковых геодезических измерений (определений)	0.10	—
34	351429.15	1271554.79	Метод спутниковых геодезических измерений (определений)	0.10	—
35	351453.49	1271552.34	Метод спутниковых геодезических измерений (определений)	0.10	—
36	351516.02	1271548.84	Метод спутниковых геодезических измерений (определений)	0.10	—
37	351519.86	1271549.51	Аналитический метод	0.04	—
38	351538.11	1271578.36	Аналитический метод	0.04	—
39	351665.63	1271631.01	Аналитический метод	0.04	—
40	351654.72	1271647.07	Аналитический метод	0.04	—
41	351649.10	1271697.67	Аналитический метод	0.04	—
42	351667.15	1271719.55	Аналитический метод	0.04	—
43	351752.68	1271736.00	Аналитический метод	0.04	—
44	351821.01	1271752.28	Аналитический метод	0.04	—
45	351829.66	1271746.38	Аналитический метод	0.04	—
46	351853.88	1271693.65	Аналитический метод	0.04	—
47	351861.85	1271688.30	Аналитический метод	0.04	—
48	351920.32	1271680.12	Аналитический метод	0.04	—
49	351959.64	1271665.30	Метод спутниковых геодезических измерений (определений)	0.10	—
50	352031.41	1271648.87	Метод спутниковых геодезических измерений (определений)	0.10	—

1	2	3	4	5	6
51	352103.77	1271640.89	Метод спутниковых геодезических измерений (определений)	0.10	—
52	352171.04	1271626.48	Метод спутниковых геодезических измерений (определений)	0.10	—
53	352213.10	1271634.42	Метод спутниковых геодезических измерений (определений)	0.10	—
54	352262.65	1271610.40	Метод спутниковых геодезических измерений (определений)	0.10	—
55	352329.69	1271578.56	Метод спутниковых геодезических измерений (определений)	0.10	—
56	352365.28	1271591.07	Метод спутниковых геодезических измерений (определений)	0.10	—
57	352394.83	1271609.49	Метод спутниковых геодезических измерений (определений)	0.10	—
58	352446.88	1271630.71	Метод спутниковых геодезических измерений (определений)	0.10	—
59	352486.33	1271656.29	Метод спутниковых геодезических измерений (определений)	0.10	—
60	352501.13	1271632.92	Метод спутниковых геодезических измерений (определений)	0.10	—
61	352499.69	1271586.86	Метод спутниковых геодезических измерений (определений)	0.10	—

1	2	3	4	5	6
62	352499.49	1271540.77	Метод спутниковых геодезических измерений (определений)	0.10	—
63	352580.18	1271505.30	Метод спутниковых геодезических измерений (определений)	0.10	—
64	352621.43	1271483.44	Метод спутниковых геодезических измерений (определений)	0.10	—
65	352644.17	1271447.38	Метод спутниковых геодезических измерений (определений)	0.10	—
66	352661.48	1271400.40	Метод спутниковых геодезических измерений (определений)	0.10	—
67	352695.48	1271357.72	Метод спутниковых геодезических измерений (определений)	0.10	—
68	352718.18	1271372.60	Метод спутниковых геодезических измерений (определений)	0.10	—
69	352753.37	1271431.03	Метод спутниковых геодезических измерений (определений)	0.10	—
70	352776.72	1271481.26	Метод спутниковых геодезических измерений (определений)	0.10	—
71	352794.10	1271528.58	Метод спутниковых геодезических измерений (определений)	0.10	—
72	352841.37	1271547.14	Метод спутниковых геодезических измерений (определений)	0.10	—

1	2	3	4	5	6
73	352878.85	1271532.67	Метод спутниковых геодезических измерений (определений)	0.10	—
1	352978.63	1271521.05	Метод спутниковых геодезических измерений (определений)	0.10	—
74	352697.62	1271371.08	Метод спутниковых геодезических измерений (определений)	0.10	—
75	352710.79	1271379.71	Метод спутниковых геодезических измерений (определений)	0.10	—
76	352744.52	1271435.73	Метод спутниковых геодезических измерений (определений)	0.10	—
77	352767.48	1271485.10	Метод спутниковых геодезических измерений (определений)	0.10	—
78	352786.26	1271536.25	Метод спутниковых геодезических измерений (определений)	0.10	—
79	352841.34	1271557.87	Метод спутниковых геодезических измерений (определений)	0.10	—
80	352881.27	1271542.46	Метод спутниковых геодезических измерений (определений)	0.10	—
81	352974.70	1271531.58	Метод спутниковых геодезических измерений (определений)	0.10	—
82	353005.32	1271565.08	Метод спутниковых геодезических измерений (определений)	0.10	—

1	2	3	4	5	6
83	353068.87	1271576.77	Метод спутниковых геодезических измерений (определений)	0.10	—
84	353094.41	1271606.82	Метод спутниковых геодезических измерений (определений)	0.10	—
85	353099.29	1271659.14	Метод спутниковых геодезических измерений (определений)	0.10	—
86	353145.57	1271700.84	Метод спутниковых геодезических измерений (определений)	0.10	—
87	353195.53	1271713.85	Метод спутниковых геодезических измерений (определений)	0.10	—
88	353257.84	1271745.38	Метод спутниковых геодезических измерений (определений)	0.10	—
89	353319.71	1271739.61	Метод спутниковых геодезических измерений (определений)	0.10	—
90	353394.19	1271727.17	Метод спутниковых геодезических измерений (определений)	0.10	—
91	353480.47	1271740.15	Метод спутниковых геодезических измерений (определений)	0.10	—
92	353508.17	1271747.02	Метод спутниковых геодезических измерений (определений)	0.10	—
93	353557.25	1271744.38	Метод спутниковых геодезических измерений (определений)	0.10	—

1	2	3	4	5	6
94	353601.08	1271695.67	Метод спутниковых геодезических измерений (определений)	0.10	—
95	353676.77	1271670.69	Метод спутниковых геодезических измерений (определений)	0.10	—
96	353731.33	1271681.30	Метод спутниковых геодезических измерений (определений)	0.10	—
97	353788.70	1271705.00	Метод спутниковых геодезических измерений (определений)	0.10	—
98	353820.26	1271740.15	Метод спутниковых геодезических измерений (определений)	0.10	—
99	353808.81	1271885.95	Метод спутниковых геодезических измерений (определений)	0.10	—
100	353736.98	1271955.42	Метод спутниковых геодезических измерений (определений)	0.10	—
101	353713.62	1272030.50	Метод спутниковых геодезических измерений (определений)	0.10	—
102	353716.81	1272079.16	Метод спутниковых геодезических измерений (определений)	0.10	—
103	353696.84	1272145.46	Метод спутниковых геодезических измерений (определений)	0.10	—
104	353699.80	1272175.08	Метод спутниковых геодезических измерений (определений)	0.10	—

1	2	3	4	5	6
105	353419.48	1272164.71	Метод спутниковых геодезических измерений (определений)	0.10	—
106	352419.24	1272124.46	Метод спутниковых геодезических измерений (определений)	0.10	—
107	351702.78	1272096.25	Метод спутниковых геодезических измерений (определений)	0.10	—
108	351700.54	1272082.11	Метод спутниковых геодезических измерений (определений)	0.10	—
109	351674.04	1272081.96	Метод спутниковых геодезических измерений (определений)	0.10	—
110	351655.52	1272086.16	Метод спутниковых геодезических измерений (определений)	0.10	—
111	351646.29	1272093.52	Метод спутниковых геодезических измерений (определений)	0.10	—
112	351426.47	1272085.63	Метод спутниковых геодезических измерений (определений)	0.10	—
113	351443.20	1271626.51	Метод спутниковых геодезических измерений (определений)	0.10	—
114	351439.67	1271563.78	Метод спутниковых геодезических измерений (определений)	0.10	—
115	351454.27	1271562.31	Метод спутниковых геодезических измерений (определений)	0.10	—

1	2	3	4	5	6
116	351514.01	1271558.97	Метод спутниковых геодезических измерений (определений)	0.10	—
117	351531.36	1271586.39	Метод спутниковых геодезических измерений (определений)	0.10	—
118	351650.45	1271635.56	Метод спутниковых геодезических измерений (определений)	0.10	—
119	351645.05	1271643.50	Метод спутниковых геодезических измерений (определений)	0.10	—
120	351638.69	1271700.77	Метод спутниковых геодезических измерений (определений)	0.10	—
121	351661.73	1271728.69	Метод спутниковых геодезических измерений (определений)	0.10	—
122	351750.58	1271745.78	Метод спутниковых геодезических измерений (определений)	0.10	—
123	351822.99	1271763.03	Метод спутниковых геодезических измерений (определений)	0.10	—
124	351837.59	1271753.08	Метод спутниковых геодезических измерений (определений)	0.10	—
125	351861.79	1271700.38	Метод спутниковых геодезических измерений (определений)	0.10	—
126	351865.51	1271697.88	Метод спутниковых геодезических измерений (определений)	0.10	—

1	2	3	4	5	6
127	351922.81	1271689.87	Метод спутниковых геодезических измерений (определений)	0.10	—
128	351962.53	1271674.90	Метод спутниковых геодезических измерений (определений)	0.10	—
129	352033.08	1271658.74	Метод спутниковых геодезических измерений (определений)	0.10	—
130	352105.37	1271650.78	Метод спутниковых геодезических измерений (определений)	0.10	—
131	352171.17	1271636.68	Метод спутниковых геодезических измерений (определений)	0.10	—
132	352214.49	1271644.86	Метод спутниковых геодезических измерений (определений)	0.10	—
133	352266.98	1271619.42	Метод спутниковых геодезических измерений (определений)	0.10	—
134	352330.26	1271589.36	Метод спутниковых геодезических измерений (определений)	0.10	—
135	352360.92	1271600.14	Метод спутниковых геодезических измерений (определений)	0.10	—
136	352390.26	1271618.42	Метод спутниковых геодезических измерений (определений)	0.10	—
137	352442.23	1271639.61	Метод спутниковых геодезических измерений (определений)	0.10	—

1	2	3	4	5	6
138	352489.37	1271670.18	Метод спутниковых геодезических измерений (определений)	0.10	—
139	352511.22	1271635.67	Метод спутниковых геодезических измерений (определений)	0.10	—
140	352509.69	1271586.68	Метод спутниковых геодезических измерений (определений)	0.10	—
141	352509.52	1271547.28	Метод спутниковых геодезических измерений (определений)	0.10	—
142	352584.54	1271514.31	Метод спутниковых геодезических измерений (определений)	0.10	—
143	352628.47	1271491.03	Метод спутниковых геодезических измерений (определений)	0.10	—
144	352653.19	1271451.82	Метод спутниковых геодезических измерений (определений)	0.10	—
145	352670.30	1271405.37	Метод спутниковых геодезических измерений (определений)	0.10	—
74	352697.62	1271371.08	Метод спутниковых геодезических измерений (определений)	0.10	—

В соответствии с п. 3 Положения об охранной зоне памятника природы регионального значения «Урочище Горы - Болото», утвержденного постановлением Губернатора Курской области от 28.09.2021 № 433-пг «Об установлении охранной зоны памятника природы регионального значения «Урочище Горы - Болото», в границах охранной зоны запрещается деятельность,

оказывающая негативное (вредное) воздействие на природные комплексы и объекты растительного и животного мира памятника природы, в том числе:

разведение костров;

замусоривание и захламление территории;

распашка земель (за исключением мер противопожарного обустройства территории и фактического землепользования, сложившегося на данной территории);

разбивка туристических стоянок;

проезд и стоянка автотранспортных средств, не связанных с функционированием памятника природы (кроме случаев, связанных с использованием транспортных средств собственниками, владельцами, пользователями земельных участков, расположенных в границах памятника природы);

мойка транспортных средств;

беспокойство птиц в период с апреля по июнь включительно;

уничтожение почвенно-растительного покрова;

сбор цветов, листьев и других частей редких и охраняемых видов растений в любых целях, за исключением научных исследований, нанесение им любых иных повреждений (в том числе путем поджигания сухой травы);

разорение муравейников, гнезд, нор и прочих жилищ диких животных;

уничтожение и повреждение специальных предупредительных аншлагов и информационных знаков.

В границах охранной зоны допускается:

проведение противопожарных, санитарно-оздоровительных и иных профилактических мероприятий, необходимых для обеспечения противопожарной безопасности и поддержания санитарных свойств территории памятника природы;

сенокос;

лесозаготовка и лесохозяйственные работы в соответствии с лесохозяйственным регламентом, проектом освоения лесов, а также на условиях договора аренды соответствующего земельного участка, что не повлечет за собой изменение сложившегося режима использования лесов и не будет

препятствовать функционированию памятника природы, не приведет к гибели популяций редких и охраняемых видов растений, животных и грибов, внесенных в Красные книги Российской Федерации и Курской области;

выпас крупного рогатого скота и лошадей в период с 1 мая по 30 октября при соблюдении нормы пастбищной нагрузки: не более 100 условных голов крупного рогатого скота одновременно, в течение не более 15 дней непрерывно, при перерывах между стравливаниями - не менее 90 дней;

проведение научных исследований, в том числе в целях экологического мониторинга;

организация эколого-просветительских мероприятий (проведение учебно-познавательных экскурсий, организация и обустройство учебных и экскурсионных экологических троп).

28. Собственники, землепользователи, землевладельцы, арендаторы земельных участков, находящихся в границах ООПТ:

Памятник природы расположен в кадастровых кварталах 46:01:110602, 46:01:030601, 46:01:110603. Сведения о собственниках, арендаторах земельных участков, попадающих в границы памятника природы, отсутствуют (выписки из ЕГРП от 25.10.2019 № 46/001/018/2019-19338, от 28.10.2019 № 46/001/018/2019-19340, от 28.10.2019 № 46/001/018/2019-19357).

В состав особо охраняемой природной территории входят кварталы 48, 51 и 53 Беловского участкового лесничества Суджанского лесничества.

29. Просветительские и рекреационные объекты на ООПТ: отсутствуют.

Список исполнителей

А.В. Баздырев, заместитель директора МОО «Экологический центр Стриж»;

Е.Б. Мурзаханов, специалист-биолог;

И.А. Столий, специалист-биолог; С.В.

Шемякин, директор ООО «Геомастер».

**Карта-схема размещения «Урочище Горы-болото» относительно
ближайших населенных пунктов**



Схема расположения территории ООПТ «Урочище Горы-болото» на космоснимке.

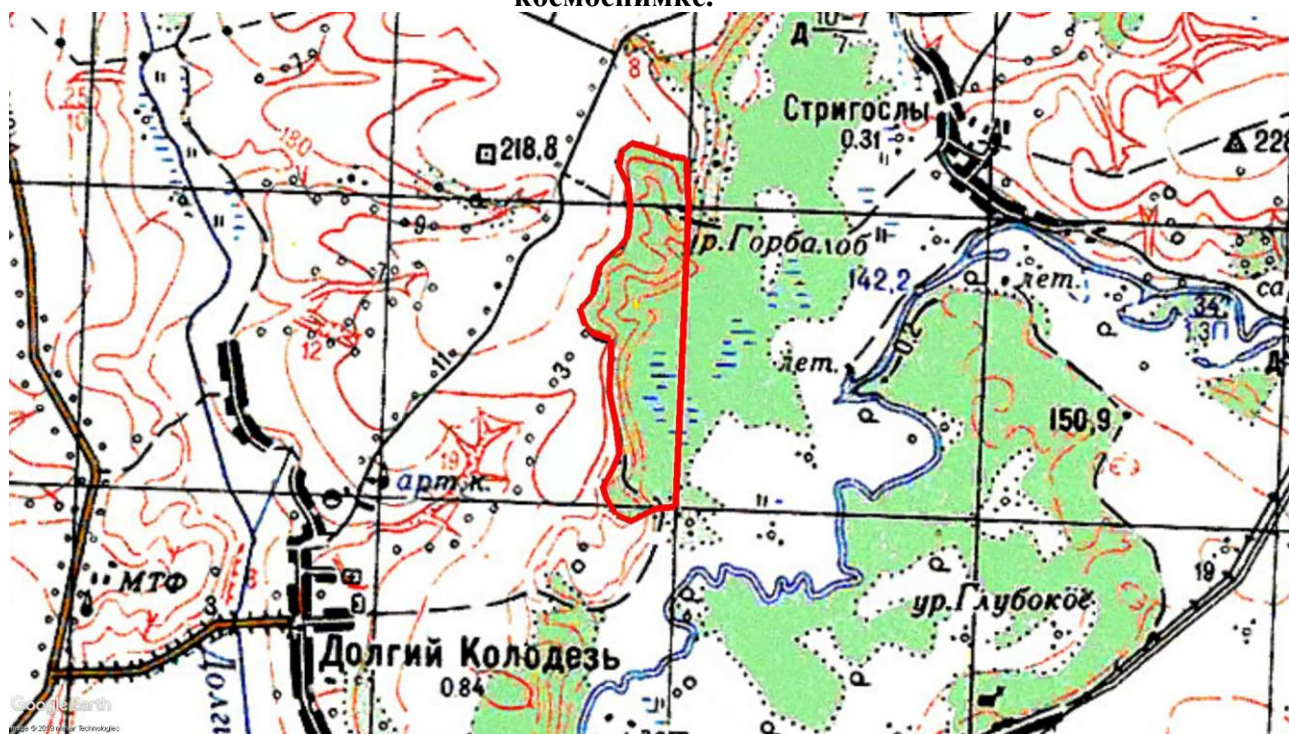
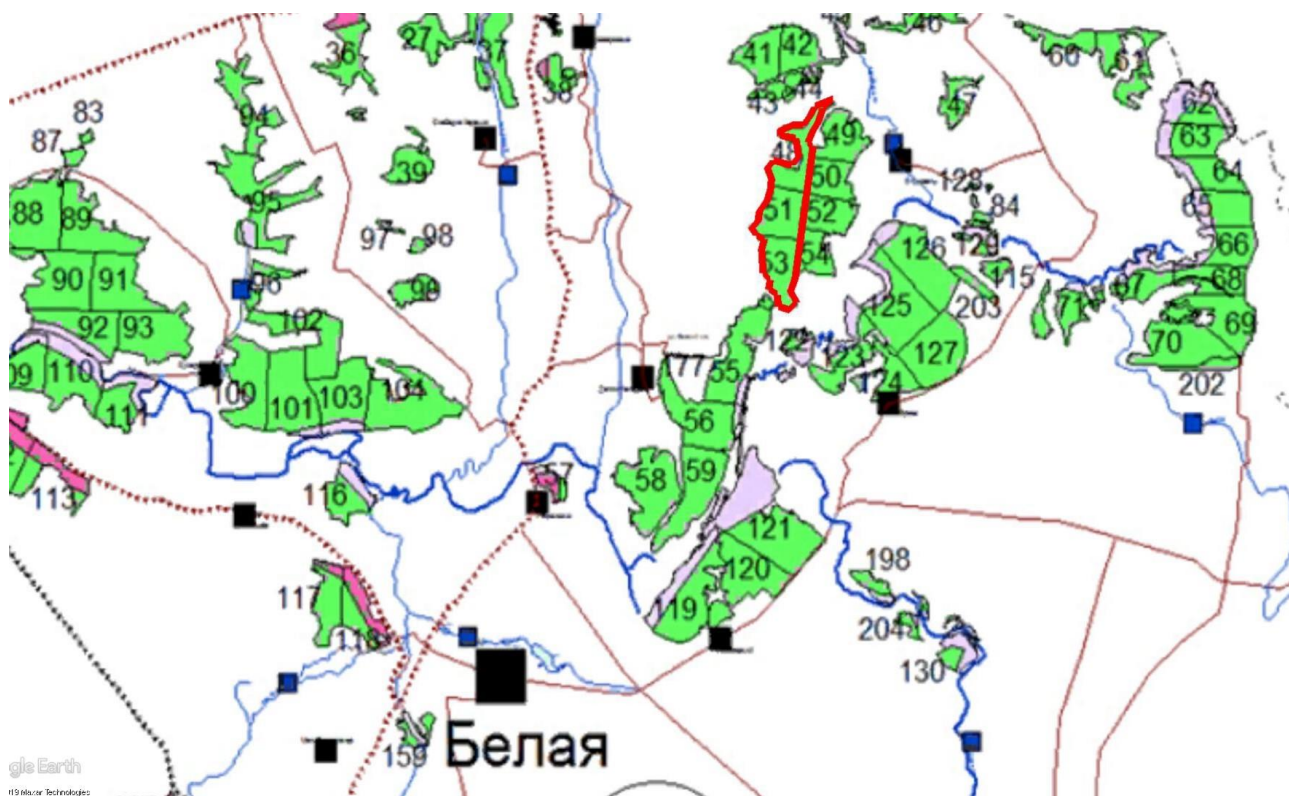
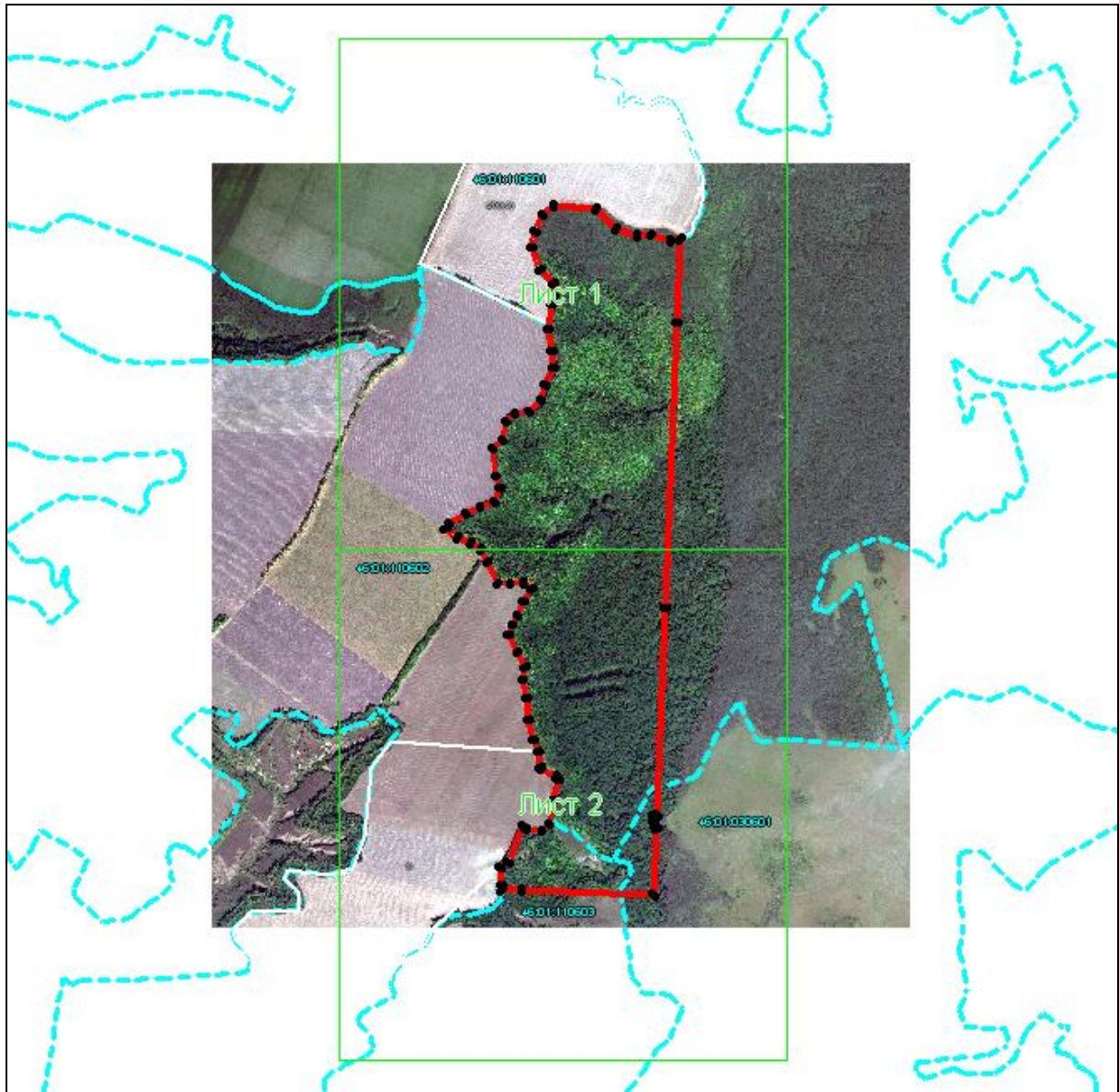
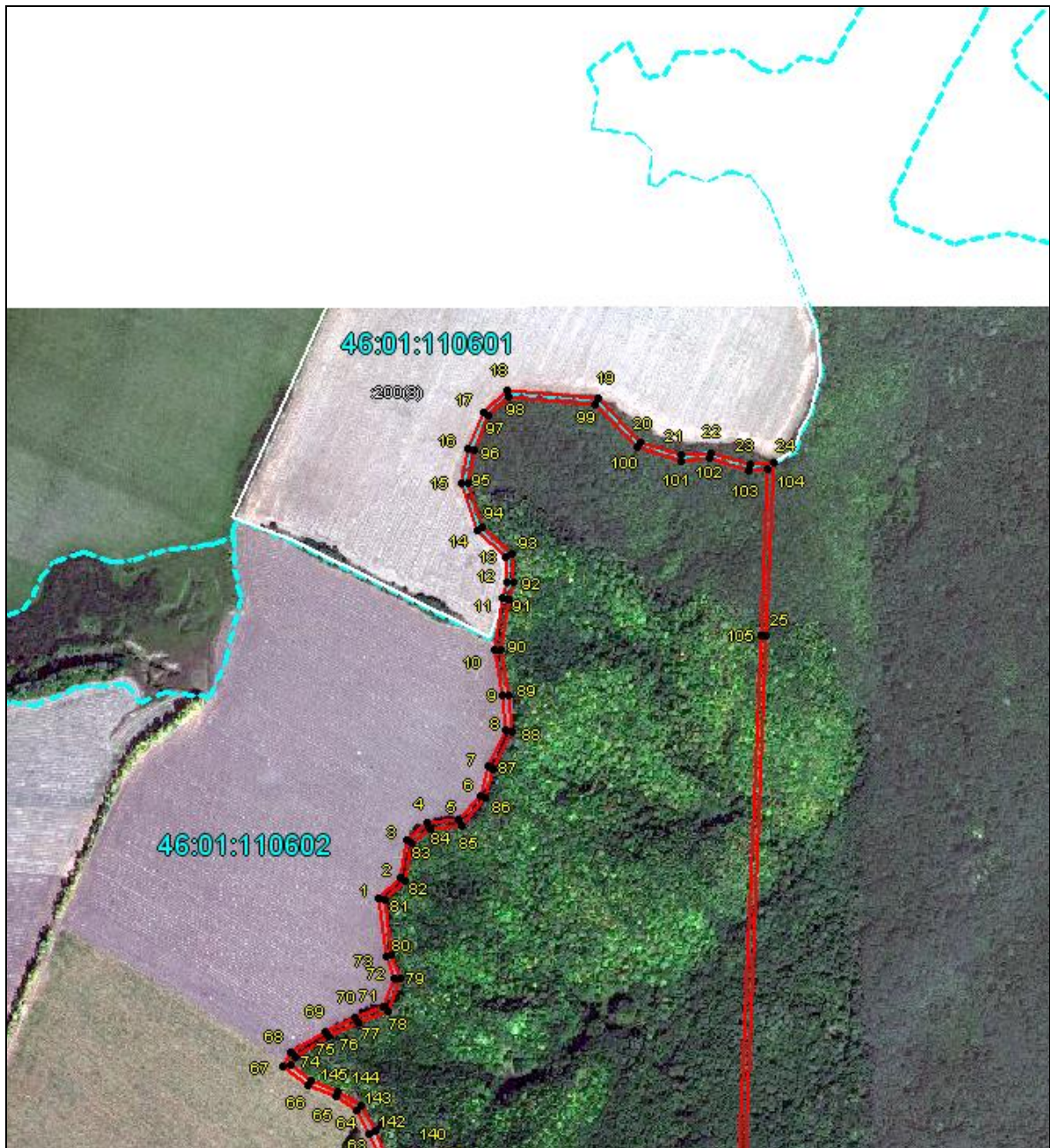


Схема расположения территории ООПТ «Урочище Горы-болото» на топографической основе

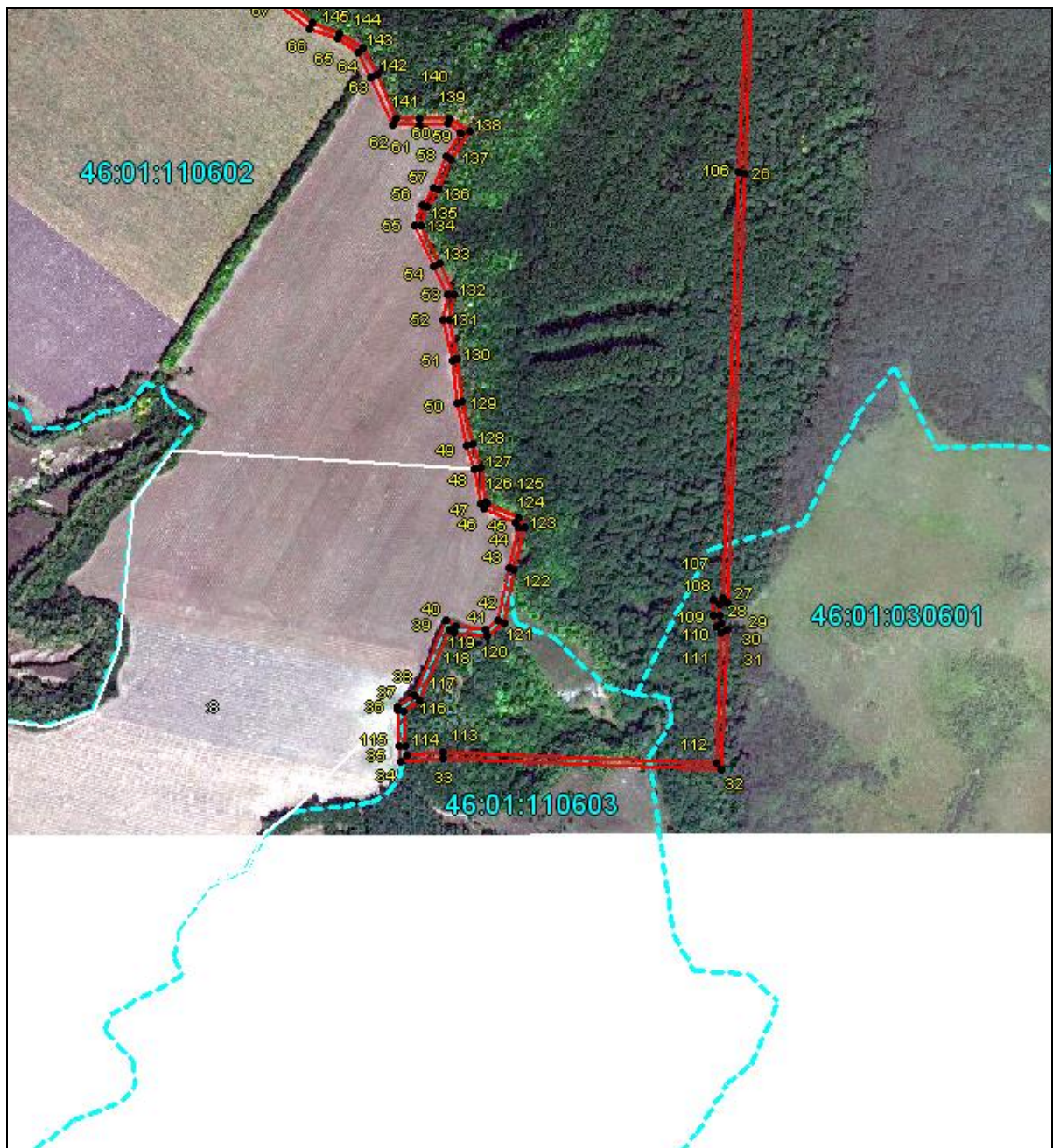


**Границы
охранной зоны памятника природы регионального значения
«Урочище Горы-Болото»**





Выносной лист 1



Выносной лист 2