

**ПРАВИТЕЛЬСТВО КУРСКОЙ ОБЛАСТИ**  
**МИНИСТЕРСТВО ПРИРОДНЫХ РЕСУРСОВ**  
**КУРСКОЙ ОБЛАСТИ**

**ОБЛАСТНОЕ КАЗЁННОЕ УЧРЕЖДЕНИЕ**  
**ДИРЕКЦИЯ ПО УПРАВЛЕНИЮ ОСОБО ОХРАНЯЕМЫМИ**  
**ПРИРОДНЫМИ ТЕРРИТОРИЯМИ, ПАРКАМИ,**  
**СКВЕРАМИ И ЛЕСАМИ КУРСКОЙ ОБЛАСТИ**  
*(ОКУ «Дирекция ООПТ»)*

**Кадастровое дело**  
**№ 054**

**«Урочище Гнань и артезианский источник»**  
**памятник природы**  
**регионального значения**

**1. Название особо охраняемой природной территории (далее – ООПТ):** «Урочище Гнань и артезианский источник».

**2. Категория ООПТ:** памятник природы.

**3. Значение ООПТ:** региональное.

**4. Порядковый номер кадастрового дела ООПТ:** 054.

**5. Профиль ООПТ:** не определен.

**6. Статус ООПТ:** действующий.

**7. Дата создания:** 22.11.2022.

**8. Цели создания ООПТ и ее ценность:**

Цель создания памятника природы – сохранение артезианского источника питьевой воды, имеющего культурную и историческую ценность, охрана широколиственного леса, являющегося местом обитания редких видов флоры и фауны Курской области (2017), в том числе внесенных в Красную книгу Российской Федерации (2008, 2021).

Памятник природы имеет научное, эколого-просветительское, рекреационное и эстетическое значение.

Научное и учебное значение памятника природы заключается в том, что на его территории обитает комплекс редких лесных видов растений. Богатство биологического разнообразия связано с уникальным сочетанием гидрологического режима и лесных природных ресурсов. Наиболее распространены надпойменные реликтовые леса, нагорные леса образованы старовозрастными дубами и могучими кленами. Территория памятника природы может служить объектом научных исследований и мониторинга популяций редких и охраняемых видов.

Эколого-просветительская ценность заключается в возможности использования данной территории как модельного участка по знакомству населения (особенно детей и молодежи) с естественными природными сообществами, редкими видами животных и растений.

Рекреационная ценность определяется наличием на территории артезианского источника питьевой воды, который освящен в честь Николая Чудотворца. Святой источник известен с 1621 года. Эстетическое значение памятника природы заключается в том, что он является фрагментом хорошо сохранившихся участков водной и лесной растительности малонарушенной сохранности и может быть местом наблюдения за жизнью животных и растений в естественной среде обитания.

**9. Нормативная основа функционирования ООПТ:**

**Правоустанавливающие документы:**

Реквизиты правового акта	Площадь ООПТ, га	Краткое содержание документа
Постановление Администрации Курской области от 22.11.2022 № 1326-па «О памятнике природы регионального значения «Урочище Гнань и артезианский источник»	152,7379 га (площадь 1-го участка – 17,9802 га, площадь 2-го участка – 70,4681 га, площадь 3-го участка – 64,2896 га)	Утверждает: - положение о памятнике природы регионального значения «Урочище Гнань и артезианский источник»; - паспорт памятника природы регионального значения «Урочище Гнань и артезианский источник»; - границы территории памятника природы регионального значения «Урочище Гнань и артезианский источник»

**10. Ведомственная подчиненность:** Министерство природных ресурсов

Курской области.

**11. Международный статус ООПТ:** отсутствует.

**12. Категория ООПТ согласно классификации Международного союза охраны природы (МСОП, IUCN):** отсутствует.

**13. Число отдельно расположенных, не граничащих друг с другом участков территории/акватории:** 3.

**14. Месторасположение ООПТ:** МО «Веретенинский сельсовет», Железногорский район, Курская область.

**15. Географическое положение ООПТ:**

Памятник природы расположен в границах Веретенинского сельсовета в северо-восточной части Железногорского района Курской области. Граница участков проходит: западнее села Гнань вдоль асфальтированной дороги (первый участок), юго-восточнее села Гнань (второй участок) и северо-восточнее села Гнань (третий участок) - на юге вдоль кромки поля, на востоке вдоль ж/д ветки по краю леса, на севере вдоль грунтовой дороги лесного урочища Гнанка.

Памятник природы расположен в:

в 75 км на северо-запад от города Курска;

в 0,5 км на северо-восток от д. Михайловка.

**16. Общая площадь ООПТ:**

Памятник природы состоит из трех участков общей площадью 152,7379 га (площадь 1-го участка – 17,9802 га, площадь 2-го участка – 70,4681 га, площадь 3-го участка – 64,2896 га).

**17. Площадь охранной зоны ООПТ:** отсутствует.

**18. Границы ООПТ:**

Границы территории памятника природы регионального значения «Урочище Гнань и артезианский источник» утверждены постановлением Администрации Курской области от 22.11.2022 № 1326-па «О памятнике природы регионального значения «Урочище Гнань и артезианский источник».

Памятник природы расположен на территории Веретенинского сельсовета Железногорского района Курской области.

#### КОНТУР 1

Граница первого контура памятника природы проходит от точки 1 (52°14'32,0961 с.ш. 35°23'48,31 в.д.) в северо-восточном направлении по урочищу, вдоль пашни до точки 4 (52°14'36,1970 с.ш. 35°23'59,4058 в.д.), затем от точки 4 в северном направлении по урочищу, вдоль пашни до точки 5 (52°14'38,2433 с.ш. 35°23'59,2802 в.д.), далее от точки 5 в северо-восточном направлении по урочищу, вдоль пашни до точки 8 (52°14'39,5055 с.ш. 35°24'00,4643 в.д.) затем от точки 8 в юго-восточном направлении по урочищу, вдоль полевой дороги до точки 10 (52°14'38,1276 с.ш. 35°24'08,8110 в.д.), затем от точки 10 в юго-восточном направлении по урочищу, до точки 18 (52°14'34,0059 с.ш. 35°24'12,5947 в.д.), далее от точки 18 в юго-западном направлении по урочищу, вдоль автомобильной дороги до точки 40 (52°14'10,3616 с.ш. 35°23'37,0693 в.д.), далее от точки 40 в северном направлении по урочищу, вдоль автомобильной дороги до точки 45 (52°14'21,0749 с.ш. 35°23'37,9499 в.д.) затем от точки 45 в северо-западном направлении по урочищу, вдоль автомобильной дороги до точки 49 (52°14'26,2893 с.ш. 35°23'34,6493 в.д.), затем от точки 49 в юго-восточном направлении по урочищу,

вдоль пашни до точки 50 (52°14'25,5125с.ш. 35°23'39,3317в.д.), далее от точки 50 до исходной точки 1.

#### КОНТУР 2

Граница второго контура памятника природы проходит от точки 51 (52°15'22,3883с.ш. 35°24'24,4551в.д.) в северо-восточном направлении по урочищу, вдоль пашни до точки 53 (52°15'30,8557с.ш. 35°24'37,9252в.д.), затем от точки 53 в юго-восточном направлении по урочищу, вдоль пашни до точки 62 (52°15'09,9370с.ш. 35°24'58,4266в.д.), далее от точки 62 в юго-восточном направлении по урочищу до точки 64 (52°15'07,8790с.ш. 35°25'01,0860в.д.) затем от точки 64 в юго-западном направлении по урочищу до точки 65 (52°15'04,8765с.ш. 35°24'56,9050в.д.), затем от точки 65 в юго-восточном направлении по урочищу, до точки 68 (52°14'55,6406с.ш. 35°25'01,1164в.д.), далее от точки 68 в юго-западном направлении по урочищу до точки 69 (52°14'54,3913с.ш. 35°24'45,1397в.д.), далее от точки 69 в северо-западном направлении по урочищу до точки 70 (52°14'55,7804 с.ш. 35°24'36,5257 в.д.) затем от точки 70 в северо-западном направлении по урочищу, вдоль пруда до точки 75 (52°15'05,3782с.ш. 35°24'26,8723 в.д.), затем от точки 75 в юго-западном направлении по урочищу, вдоль пруда до точки 76 (52°15'03,8392с.ш. 35°24'24,8686в.д.), далее от точки 76 в северо-западном направлении по урочищу, до точки 77 (52°15'04,3872с.ш. 35°24'23,2452в.д.), далее от точки 77 в западном направлении по урочищу до точки 78 (52°15'04,5360с.ш. 35°24'19,8006в.д.), далее от точки 78 в северо-западном направлении по урочищу до точки 79 (52°15'13,6599 с.ш. 35°24'19,0604 в.д.) затем от точки 79 в северо-восточном направлении по урочищу до точки 81 (52°15'16,3431с.ш. 35°24'20,8507в.д.), затем от точки 81 в северо-западном направлении по урочищу до точки 84 (52°15'20,3532с.ш. 35°24'16,9810в.д.), затем от точки 84 в северо-восточном направлении по урочищу до точки 85 (52°15'21,0834с.ш. 35°24'16,9576в.д.), далее от точки 85 в северо-восточном направлении по урочищу до точки 86 (52°15'21,9215с.ш. 35°24'17,6905в.д.), далее от точки 86 в северо-восточном направлении по урочищу, вдоль пашни до точки 89 (52°15'22,1471с.ш. 35°24'23,5936в.д.), затем от точки 89 в северо-восточном направлении по урочищу, вдоль пашни до исходной точки 51.

#### КОНТУР 3

Граница третьего контура памятника природы проходит от точки 90 (52°15'15,9596 с.ш. 35°25'59,18449в.д.) в северо-восточном направлении по урочищу, вдоль пашни до точки 92 (52°15'16,6346с.ш. 35°26'11,3883в.д.), затем от точки 92 в юго-восточном направлении по урочищу, вдоль пашни до точки 93 (52°15'14,0707с.ш. 35°26'23,36975в.д.), далее от точки 93 в юго-восточном направлении по урочищу, вдоль пашни до точки 94 (52°15'09,6496 с.ш. 35°26'32,11738 в.д.) затем от точки 94 в юго-восточном направлении вдоль пашни до точки 95 (52°15'07,8817 с.ш. 35°26'35,2418 в.д.) далее от точки 95 в юго-западном направлении по урочищу, вдоль автомобильной дороги до точки 96 (52°14'27,1525 с.ш. 35°26'06,3821 в.д.) затем от точки 96 в юго-западном направлении по урочищу, вдоль полевой дороги до точки 97 (52°14'26,9098 с.ш. 35°26'02,2063 в.д.) далее от точки 97 в юго-западном направлении по урочищу до точки 98 (52°14'25,8720 с.ш. 35°25'57,0924 в.д.) затем от точки 98 в юго-западном направлении по урочищу до точки 99 (52°14'50,8838 с.ш. 35°26'00,8905 в.д.) далее от точки 99 в северном направлении до исходной точки 90.

**19. Наличие в границах ООПТ иных особо охраняемых природных территорий:** отсутствуют.

**20. Природные особенности ООПТ:**

**а) нарушенность территории:**

На территорию ООПТ не оказываются существенные механические и химические антропогенные воздействия. Вместе с тем по западной, северной и восточной опушкам урочища Гнань расположены зарастающие старые незаконные свалки бытовых отходов. В целом территория памятника природы находится вдали от источников промышленного загрязнения, они не оказывают существенного влияния на его территорию. Артезианский источник обустроен, имеются удобные подходы к нему для населения.

**б) краткая характеристика рельефа:**

Территория ООПТ расположена в лесостепной зоне на надпойменных террасах реки Свапа (бассейн р. Днепр), в зоне водосбора реки и её притока р. Речица. Местность со средним перепадом высот, в отметках 156.3 на уровне межня р. Свапа - 229.4 с подъёмом от пойменной части рек в южном и северном направлениях, более пологими-южными склонами и надпойменным и террасами. Подстилающими породами (породами коренной основы) долин водных объектов, нижних надпойменных террас, являются породы альб-сеноманского инженерно- геологического комплекса, комплекс сложен песками мощностью от 4 до 55 м. Породами коренной основы северных высоких надпойменных террас являются породы турон-маастрихтский инженерно-геологического комплекса. Комплекс залегает на глубине 10-15 м, выходя на поверхность в склонах долин и по северному краю своего распространения. Литологические разности комплекса представлены мелом, мергелем и песком. Мощность комплекса составляет 30-45 м.

**в) краткая характеристика климата:**

Климатические условия территории характерны для северного агроклиматического района Курской области, по условиям теплообеспеченности растений - умеренный пояс, входящий в состав лиственный-лесной климатической области России.

#### *Температурный режим*

Среднемесячная температура самого теплого месяца (июль) + 19,2°C. Сумма температур за период с температурой выше +10°C ( в период активной вегетации ) составляет 2408, выше +5°C - 2689. Зима (декабрь – февраль) умеренно-холодная, с преобладанием облачной погоды. Характерны устойчивые морозы в пределах от -5 до -12°C. В январе и феврале морозы в отдельные периоды достигают -25 , -30°C. Устойчивый снежный покров образуется в конце ноября, мощность его к концу зимы достигает 0,2-0,6 м. Грунты к концу зимы промерзают на глубину 0,6-0,8 м. Весна (март – май) прохладная, с неустойчивой погодой. Характерны периодические похолодания, во время которых температура ночью, даже в мае, иногда опускается до 0°C и ниже. Осадки выпадают преимущественно в виде дождей , хотя в первой половине апреля еще возможны снегопады. Снежный покров обычно сходит к середине апреля. Лето (июнь - август) умеренно-теплое, около половины дней за сезон ясные и малооблачные. Температура воздуха днем 16-20°C (в июле иногда повышается до 28-30°C), ночью 10-15°C.

#### *Режим увлажнения*

Летом выпадает наибольшее в году количество осадков (дней с дождем 13-15 ежемесячно). Характерны кратковременные ливни, иногда с грозами, но бывают также и затяжные морозящие дожди, особенно во второй половине лета. Осень (сентябрь – ноябрь) до конца сентября сравнительно теплая, с преобладанием малооблачной погоды. В октябре погода становится прохладной, пасмурной, по ночам в это время бывают регулярные заморозки. В ноябре наступает резкое похолодание. Осадки выпадают главным образом в виде затяжных дождей, чередующихся со снегопадами. Дней с туманом 4-8 ежемесячно. Абсолютный максимум температуры + 40 °С, абсолютный минимум - 37 °С.

Среднегодовое количество осадков 552 миллиметров, две трети годового объема осадков выпадает в виде дождя, остальное - в виде снега.

#### *Ветровой режим*

Максимальные скорости ветра в зимний период фиксируются при ветрах южных и юго-западных направлений 4,9-5,0 м/сек, в летний период при ветрах северо-западного и западного направлений 3,3-3,8 м/сек. Среднегодовая скорость ветра 4,1 м/сек.

**г) краткая характеристика почвенного покрова:** данные отсутствуют.

**д) краткое описание гидрологической сети:**

Питание рек и прудов района расположения ООПТ происходит за счет осадков, поверхностных и грунтовых вод. Наибольший сток наблюдается весной, во время таяния снега. В летний период питание рек происходит главным образом за счет грунтовых вод и, периодически, за счет поверхностных. Замерзание водных объектов происходит в конце ноября – начале декабря. Наибольшая толщина льда 35-40 см. Постоянные водотоки, озёра и пруды в границах ООПТ отсутствуют.

Объектом охраны является артезианский источник с чистой водой бьющим из-под земли на опушке урочища Гнань. Гнанский источник освящен в честь Николая Чудотворца. Святой источник стал известен в 1621 г.

**е) краткая характеристика флоры и растительности:**

Урочище Гнань представляет собой участок широколиственного леса, основными лесообразующими породами являются дуб черешчатый, липа седцевидная, клён платановидный и ясень обыкновенный. В настоящее время древесные насаждения в границах урочища представлены в основном довольно молодыми деревьями – не более 50-60 лет, деревья возраста более 100 лет единичны. Кустарниковый и травянистый покров неоднородный – на опушках совокупное проективное покрытие достигает 80-90%, а в глубине урочища обычно не превышает 40%.

*Систематические списки грибов, лишайников, растений и животных*

## ЦАРСТВО ГРИБЫ – FUNGI

### КЛАСС АСКОМИЦЕТЫ – ASCOMYCETES

1. Устулина обыкновенная – *Ustulina vulgaris* Tul.
2. Ксилария многообразная – *Xylaria polymorpha* (St. Am.) Grev.
3. Дальдиния концентрическая – *Daldinia concentrica* (Fr.) Ges. et de Not.
4. Саркосома шаровидная – *Sarcosoma globosum* (Fr.) Caspary

5. Лопастик курчавый – *Helvella crispa* Fr.
6. Строчок обыкновенный – *Gyromitra esculenta* (Fr.) Fr.
7. Сморок обыкновенный – *Morchella esculenta* St. Am.
8. Сморочковая шапочка – *Verpa bohemica* (Krombh.) Schroet.
9. Пецица коричнево-каштановая – *Peziza badia* Merat

#### **КЛАСС БАЗИДИОМИЦЕТЫ – BASIDIOMYCETES**

10. Кониофора шахтная – *Coniophora puteana* (Schum. :Fr.) P.Karst.
11. Стереум жестковолосистый – *Stereum hirsutum* (Fr.) Fr.
12. Печеночница обыкновенная – *Fistulina hepatica* (Schaeff.) Fr.
13. Настоящий трутовик – *Fomes fomentarius* (Fr.) Fr.
14. Окаймленный трутовик – *Fomitopsis pinicola* (Fr.) Karst
15. Кориолус многоцветный – *Coriolus versicolor* (Fr.) Quel.
16. Дубовая губка – *Daedalea quercina* Fr.
17. Ложный трутовик – *Phellinus igniarius* (L.: Fr.) Quel.
18. Трутовик чешуйчатый – *Polyponis squamosus* Huds ex Fr.
19. Моховик зеленый – *Xerocomus subtomentosus* (Fr.) Quel.
20. Белый гриб – *Boletus edulis* Fr.
21. Дубовик оливково-бурый – *Boletus luridus* Fr.
22. Подберезовик обыкновенный – *Leccinum scabrum* (Fr.) S.F.Gray
23. Подосиновик красный – *Leccinum aurantiacum* (Fr.) S.F.Gray
24. Свинушка топкая – *Paxillus involutus* (Fr.) Fr.
25. Гигрофор сыроежковый – *Hygrophorus russula* (Schaeff.: Fr.) Quel.
26. Лаковица розовая – *Laccaria laccata* (Fr.) Cke.
27. Говорушка беловатая – *Clitocybe dealbata* (Fr.) Kumm.
28. Рядовка землистая – *Tricholoma terreum* (Fr.) Kumm.
29. Калоцибе майский – *Calocybe gambosa* (Fr.) Dock
30. Опенок настоящий – *Armillariella mellea* (Fr.) Karst.
31. Мицена полосатопожковая – *Mycena polygramma* (Fr.) S.F. Gray
32. Омфалина гаревая – *Omphalina maura* (Fr.) Gill.
33. Омфалина пустошная – *Omphalina ericetorum* (Fr.) M. Lange
34. Опенок луговой – *Marasmius oreades* (Fr.) Fr.
35. Чесночник мелкий – *Marasmius scorodonius* (Fr.) Fr.
36. Чесночник дубовый – *Marasmius praiosmus* (Fr.) Fr.
37. Микроомфале вонючий – *Microomphale foetidum* (Fr.) Sing.
38. Коллибия масляная – *Collybia butyracea* (Fr.) Kumm.

39. Коллибия обутая – *Collybia peronata* (Fr.) Kumm.
40. Вешенка обыкновенная – *Pleurotus ostreatus* (Fr.) Kumm.
41. Мухомор красный – *Amanita muscaria* (Fr.) Hooker
42. Мухомор пантерный – *Amanita pantherina* (Fr.) Seer.
43. Бледная поганка – *Amanita phalloides* (Fr.) Seer.
44. Мухомор розовый – *Amanita rubescens* (Fr.) S. Gray
45. Поплавок шафрановый – *Amanitopsis cgocea* (Quel.) Gill.
46. Поплавок серый – *Amanitopsis vaginata* (Fr.) Roze
47. Плютей олений – *Pluteus ceninus* (Fr.) P. Kumm.
48. Шампиньон полевой – *Agaricus arvensis* Fr.
49. Шампиньон желтокожий – *Agaricus xanthoderma* Gen.
50. Гриб-зонтик белый – *Macrolepiota excoriata* (Fr.) Mos.
51. Лепиота гребенчатая – *Lepiota cristata* (Fr.) Kumm.
52. Навозник рассеянный – *Coprinus disseminatus* (Fr.) S. F. Gray
53. Ложный опенок серно-желтый – *Hypholoma fasciculare* (Fr.) Kumm.
54. Ложный опенок кирпично-красный – *Hypholoma sublateritium* (Fr.) Quel.
55. Чешуйчатая золотистая – *Pholiota aurivella* (Fr.) Kumm.
56. Кюнеромицес изменчивый – *Kuehneromyces mutabilis* (Fr.) Sing, et A.H. Smith
57. Энтолома оловянная – *Entoionoma sinuatum* (Ball. et Fr.) Kumm.
58. Крепидот мягкий – *Crepidotus mollis* (Fr.) Kumm.
59. Ложный валуй – *Hebeloma crustmiformes* (St. Amans) Quel.
60. Подгруздок белый – *Russula delica* Fr.
61. Сыроежка зеленоватая – *Russula virescens* (Schaeft. ex Zantedeschi) Fr.
62. Сыроежка пищевая – *Russula vesca* Fr.
63. Дождевик настоящий – *Lycoperdon perlatum* Pers.
64. Дождевик грушевидный – *Lycoperdon pyriforme* Pers.
65. Дождевик маленький – *Lycoperdon pusillum* Pers.
66. Васцеллюм полевой – *Vascellum pratense* (Pers.) Kreisel
67. Головач продолговатый – *Calvatia excipuliformis* (Pers.) Perd.
68. Головач пузыревидный – *Calvatia utriformis* (Pers.) O. Jaap
69. Тарелочница порховковидная – *Disciseda bovista* (Klotzsch) Henn.
70. Порховка чернеющая – *Bovista nigresceas* Pers.
71. Круцибулюм гладкий – *Crucibulum laeve* (D.C.) Kambly
72. Бокальчик Олла – *Cyathus olla* Pers.
73. Бокальчик полосатый – *Cyathus striatus* Pers.



74. Сфероболус звездчатый – *Shaerobolus stellatus* Pers.
75. Эксидия железистая – *Exidia glandulosa* Fr.
76. Дрожалка оранжевая – *Tremella mesenteries* Retz.

## ЛИШАЙНИКИ – LICHENES

### Семейство Physciaceae – Фисциевые

1. *Anaptychia ciliaris* (L.) Körb. – Анаптихия реснитчатая
2. *Phaeophyscia orbicularis* (Necker) Moberg. – Феофисция округлая
3. *Physcia adscendens* H. Olivier – Фисция восходящая
4. *Physcia aipolia* (Ehrh. ex Humb.) Fürnr. – Фисция аиполия
5. *Physcia stellaris* (L.) Nyl. – Фисция звёздчатая
6. *Physcia tenella* (Scop.) DC. – Фисция нежная
7. *Physconia distorta* (With.) J.R. Laundon – Фискония закрученная
8. *Physconia enteroxantha* (Nyl.) Poelt – Фискония кишечно-жёлтая
9. *Rinodina exigua* (Ach.) Gray – Ринодина скудная

### Семейство Caliciaceae – Калициевые

10. *Amandinea punctata* (Hoffm.) Coppins & Scheid. – Амандинея точечная

### Семейство Teloschistaceae – Телосхистовые

11. *Caloplaca cerina* (Ehrh. ex Hedw.) Th. Fr. – Калоплака восковая
12. *Caloplaca holocarpa* (Hoffm. ex Ach.) A.E. Wade – Калоплака цельноплодная
13. *Caloplaca lobulata* (Flörke) Hellb. – Калоплака лопастная
14. *Xanthoria parietina* (L.) Th.Fr. – Ксантория настенная
15. *Xanthoria polycarpa* (Hoffm.) Rieber – Ксантория многоплодная

### Семейство Candelariaceae – Канделяриевые

16. *Candelaria concolor* (Dicks.) Stein – Канделярия одноцветная
17. *Candelariella aurella* (Hoffm.) Zahlbr. – Канделяриелла золотистенькая
18. *Candelariella xanthostigma* (Pers.) Lettau – Канделяриелла желтоглазковая

### Семейство Coniocybaceae – Кониоцибовые

19. *Chaenotheca stemonea* (Ach.) Mull. Arg. – Хенотека тычинковая

### Семейство Chrysothrichaceae – Хризотриховые

20. *Chrysothrix candelaris* (L.) J.R. Laundon – Хризотрикс свечеобразный

### Семейство Cladoniaceae – Кладониевые

21. *Cladonia chlorophaea* (Flörke ex Sommerf.) Sprengel. – Кладония тёмно-зелёная
22. *Cladonia coniocraea* (Flörke) Spreng. – Кладония шишконосная
23. *Cladonia fimbriata* (L.) Fr. – Кладония бахромчатая
24. *Cladonia macilenta* Hoffm. – Кладония тощая

25. *Cladonia rei* Schaerer – Кладония Рея

**Семейство Parmeliaceae – Пармелиевые**

26. *Evernia prunastri* (L.) Ach. – Эверния сливовая

27. *Hypogymnia physodes* (L.) Nyl. – Гипогимния вздутая

28. *Hypogymnia tubulosa* (Schaer.) Nav. – Гипогимния трубчатая

29. *Lecania fuscella*. (Schaer.) A.Massal. – Лекания буроватенькая

30. *Melanelia subargentifera* (Nyl.) Essl. – Меланэликсия серебристоносная

31. *Parmelia sulcata* Tayl. – Пармелия бороздчатая

32. *Parmelina tiliacea* (Hoffm.) Hale – Пармелина липовая

33. *Pleurosticta acetabulum* (Neck.) Elix et Lumbsch – Плевростикта блюдчатая

**Семейство Lecanoraceae – Леканоровые**

34. *Lecanora carpinea* (L.) Vain. – Леканора грабовая

35. *Lecanora chlarotera* Nyl. – Леканора нежноватая

36. *Lecanora saligna* (Schrad.) Zahlbr. – Леканора ивовая

37. *Lecidella elaeochroma* (Ach.) M. Choisy – Лециделла оливковая

**Семейство Stereocaulaceae – Стереокаулоновые**

38. *Lepraria incana* (L.) Ach. – Лепрария седая

**Семейство Peltigeraceae – Пельтигеровые**

39. *Peltigera canina* (L.) Willd. – Пельтигера собачья

**Семейство Phlyctidaceae – Фликтисовые**

40. *Phlyctis argena* (Spreng.) Flot. – Фликтис серебристый

**Семейство Ramalinaceae – Рамалиновые**

41. *Ramalina pollinaria* (Westr.) Ach. – Рамалина пыльцеватая

**Семейство Agyriaceae – Агириевые**

42. *Trapeliopsis flexuosa* (Fr.) Coppins & P. James – Трапелиопсис извилистый

**ЦАРСТВО РАСТЕНИЯ – PLANTAE**

**ОТДЕЛ POLYPODIOPHYTA – ПАПОРОТНИКОВИДНЫЕ**

**Семейство Athyriaceae – Кочедыжниковые**

1. *Athyrium filix-femina* (L.) Roth ex Mert. – Кочедыжник женский

2. *Cystopteris fragilis* (L.) Bernh. – Пузырник ломкий

**Семейство Dryopteridaceae – Щитовниковые**

3. *Dryopteris carthusiana* (Vill) H.P. Fuchs – Щитовник Картузиуса

4. *Dryopteris filix-mas* (L.) Schott. – Щитовник мужской

**Семейство Hypolepidaceae – Гиполеписовые**

5. *Pteridium aquilinum* (L.) Kuhn – Орляк обыкновенный

**ОТДЕЛ EQUISETOPHYTA – ХВОЩЕВИДНЫЕ****Семейство Equisetaceae – Хвощевые**

6. *Equisetum arvense* L. – Хвощ полевой
7. *Equisetum hiemalis* (L.) Bruhin – Хвощ зимующий
8. *Equisetum pratense* Ehrh. – Хвощ луговой

**ОТДЕЛ MAGNOLIOPHYTA – ПОКРЫТОСЕМЕННЫЕ****КЛАСС LILIOPSIDA – ОДНОДОЛЬНЫЕ****Семейство Poaceae – Мятликовые**

9. *Alopecurus pratensis* L. – Лисохвост луговой
10. *Anisantha tectorum* (L.) Nevski – Неравноцветник кровельный
11. *Anthoxanthum odoratum* – Душистый колосок обыкновенный
12. *Avena fatua* L. – Овёс пустой
13. *Brachypodium sylvaticum* (Huds.) Beauv. – Коротконожка лесная
14. *Brachypodium pinnatum* (L.) P.Beauv. – Коротконожка перистая
15. *Briza media* L. – Трясунка средняя
16. *Bromopsis inermis* (Leyss.) – Кострец безостый
17. *Bromus squarrosus* L. – Костёр растопыренный
18. *Calamagrostis arundinacea* (L.) Roth – Вейник тростниковый
19. *Calamagrostis epigeios* (L.) Roth – Вейник наземный
20. *Dactylis glomerata* L. – Ежа сборная
21. *Elymnia repens* (L.) Nevski – Пырей ползучий
22. *Festuca gigantea* (L.) Vill. – Овсяница гигантская
23. *Melica nutans* L. – Перловник поникший
24. *Milium effusum* L. – Бор развесистый
25. *Phleum pratense* L. – Тимофеевка луговая
26. *Poa annua* L. – Мятлик однолетний
27. *Poa nemoralis* L. – Мятлик дубравный
28. *Poa pratensis* L. – Мятлик луговой
29. *Poa trivialis* L. – Мятлик обыкновенный

**Семейство Cyperaceae – Осоковые**

30. *Carex digitata* L. – Осока пальчатая

31. *Carex hirta* L. – Осока коротковолосистая

32. *Carex muricata* L. – Осока колючковатая

33. *Scirpus sylvaticus* L. – Камыш лесной

#### **Семейство Juncaceae – Ситниковые**

34. *Juncus bufonius* L. – Ситник жабий

35. *Juncus compressus* Jacq. – Ситник сплюснутый

36. *Luzula multiflora* (Ehrh ex Retz.) Lej. – Ожика многоцветковая

37. *Luzula pallescens* Sw. – Ожика бледноватая

#### **Семейство Alliaceae – Луковые**

38. *Allium ursinum* L. – Лук медвежий, черемша

#### **Семейства Asparagaceae – Спаржевые**

39. *Convallaria majalis* L. – Ландыш майский

#### **Семейство Liliaceae – Лилейные**

40. *Gagea lutea* (L.) Ker-Gawl. – Гусиный лук желтый

41. *Gagea minima* (L.) Ker-Gawl. – Гусиный лук малый

42. *Polygonatum multiflorum* (L.) All. – Купена многоцветковая

43. *Polygonatum odoratum* (Mill.) Druce – Купена душистая

#### **Семейство Melanthiaceae – Мелантиевые**

44. *Paris quadrifolia* L. – Вороний глаз четырехлистный

45. *Veratrum lobelianum* Bernh. – Чемерица Лобеля

### **Отдел MAGNOLIOPHYTA – ПОКРЫТОСЕМЕННЫЕ**

#### **Семейство Salicaceae – Ивовые**

46. *Populus alba* L. – Тополь серебристый

47. *Populus tremula* L. – Тополь дрожащий, осина

48. *Salix alba* L. – Ива белая

49. *Salix caprea* L. – Ива козья

50. *Salix pentandra* L. – Ива пятитычинковая

51. *Salix triandra* L. – Ива трехтычинковая

#### **Семейство Betulaceae – Березовые**

52. *Alnus glutinosa* (L.) Gaertn. – Ольха черная

53. *Betula pendula* Roth – Берёза повислая

54. *Corylus avellana* L. – Лещина обыкновенная

#### **Семейство Fagaceae – Буковые**

55. *Quercus robur* L. – Дуб черешчатый

**Семейство Ulmaceae – Вязовые**

56. *Ulmus glabra* Huds. – Вяз голый, ильм

**Семейство Cannabaceae – Коноплевые**

57. *Humulus lupulus* L. – Хмель вьющийся

**Семейство Urticaceae – Крапивные**

58. *Urtica dioica* L. – Крапива двудомная

59. *Urtica urens* L. – Крапива жгучая

**Семейство Aristilochiaceae – Кирказоновые**

60. *Asarum europaeum* L. – Копытень европейский

**Семейство Polygonaceae – Гречишные**

61. *Bistorta officinalis* Delarbre (1800) – Змеевик большой

62. *Fallopia convolvulus* (L.) A. Love – Гречишка вьюнковая

63. *Persicaria lapathifolia* (L.) S. F. Gray – Горец развесистый

64. *Polygonum aviculare* L. – Спорыш птичий

65. *Rumex acetosa* L. – Щавель кислый

66. *Rumex acetosella* L. – Щавель малый

67. *Rumex confertus* Willd. – Щавель конский

68. *Rumex crispus* L. – Щавель курчавый

69. *Rumex obtusifolius* L. – Щавель туполистный

**Семейство Amaranthaceae – Амарантовые**

70. *Atriplex sagittata* Borkh. – Лебеда стреловидная

71. *Atriplex tatarica* L. – Лебеда татарская

72. *Chenopodium album* L. – Марь белая

73. *Chenopodium glaucum* L. – Марь сизая

74. *Chenopodium polyspermum* L. – Марь многосеменная

**Семейство Caryophyllaceae – Гвоздичные**

75. *Cerastium holosteoides* Fries – Ясколка дернистая

76. *Dianthus deltoides* L. – Гвоздика травянка

77. *Stellaria graminea* L. – Звездчатка злаковая

78. *Stellaria holostea* L. – Звездчатка ланцетовидная

79. *Stellaria media* (L.) Vill. – Звездчатка средняя

**Семейство Ranunculaceae – Лютиковые**

80. *Actaea spicata* L. – Воронец колосистый

81. *Anemonoides ranunculoides* (L.) Holub – Ветреничка лютиковая

82. *Caltha palustris* L. – Калужница болотная

83. *Clematis recta* L. – Ломонос прямой  
 84. *Consolida regalis* S.F. Gray – Сокирки полевые  
 85. *Ficaria verna* Huds. – Чистяк весенний  
 86. *Myosurus minimus* L. – Мышехвостник маленький  
 87. *Ranunculus acris* L. – Лютик едкий  
 88. *Ranunculus auricomus* L. – Лютик золотистый  
 89. *Ranunculus cassubicus* L. – Лютик кашубский  
 90. *Thalictrum lucidum* L. – Василистник блестящий

#### Семейство Papaveraceae – Маковые

91. *Chelidonium majus* L. – Чистотел большой

#### Семейство Fumariaceae – Дымянковые

92. *Corydalis solida* (L.) Clairv. – Хохлатка плотная  
 93. *Fumaria officinalis* L. – Дымянка лекарственная

#### Семейство Brassicaceae – Капустные

94. *Alliaria petiolata* (Bieb.) Cavara et Grande – Чесночница черешчатая  
 95. *Barbarea vulgaris* R. Br. – Сурепка обыкновенная  
 96. *Berteroa incana* (L.) DC. – Икотник серый  
 97. *Bunias orientalis* L. – Свербига восточная  
 98. *Capsella bursa-pastoris* (L.) Medik. – Пастушья сумка обыкновенная  
 99. *Rorippa sylvestris* (L.) Bess. – Жерушник лесной

#### Семейство Rosaceae – Розоцветные

100. *Agrimonia eupatoria* L. – Репешок обыкновенный  
 101. *Alchemilla vulgaris* L. s.l. – Манжетка обыкновенная  
 102. *Crataegus rhipidophylla* Gand. Gand. – Боярышник  
 отогнуточашелистиковый  
 103. *Fragaria moschata* Duch. – Земляника мускусная  
 104. *Fragaria vesca* L. – Земляника лесная  
 105. *Fragaria viridis* Duch. – Земляника зеленая  
 106. *Geum rivale* L. – Гравилат речной  
 107. *Malus sylvestris* Mill. – Яблоня лесная  
 108. *Padus avium* Mill. – Черемуха обыкновенная  
 109. *Pyrus communis* L. – Груша обыкновенная  
 110. *Rosa canina* L. – Роза собачья  
 111. *Rosa majalis* Herrm. – Роза майская или коричная  
 112. *Rubus idaeus* L. – Малина

113. *Rubus saxatilis* L. – Костяника  
 114. *Sanguisorba officinalis* L. – Кровохлебка лекарственная  
 115. *Sorbus aucuparia* L. – Рябина обыкновенная

**Семейство Fabaceae – Бобовые**

116. *Lathyrus pratensis* L. – Чина луговая  
 117. *Lathyrus sylvestris* L. – Чина лесная  
 118. *Lathyrus vernus* (L.) Bernh. – Чина весенняя  
 119. *Medicago falcata* L. – Люцерна серповидная  
 120. *Melilotus albus* Medik. – Донник белый  
 121. *Trifolium hybridum* L. – Клевер гибридный  
 122. *Trifolium pratense* L. – Клевер луговой  
 123. *Trifolium repens* L. – Клевер ползучий  
 124. *Vicia cracca* L. – Горошек мышиный  
 125. *Vicia pisiformis* L. – Горошек гороховидный  
 126. *Vicia sepium* L. – Горошек заборный  
 127. *Vicia tenuifolia* Roth – Горошек тонколистый

**Семейство Geraniaceae – Гераниевые**

128. *Geranium sanguineum* L. – Герань кроваво-красная  
 129. *Geranium sibiricum* L. – Герань сибирская  
 130. *Geranium sylvaticum* L. – Герань лесная

**Семейство Polygalaceae – Истодовые**

131. *Polygala comosa* Schkuhr – Истод хохлатый

**Семейство Euphorbiaceae – Молочайные**

132. *Euphorbia virgata* Waldst. et Kit. – Молочай лозный

**Семейство Celastraceae – Бересклетовые**

133. *Euonymus europaea* L. – Бересклет европейский  
 134. *Euonymus verrucosa* Scop. – Бересклет бородавчатый

**Семейство Aceraceae – Кленовые**

135. *Acer negundo* L. – Клён ясенелистный  
 136. *Acer platanoides* L. – Клён платановидный

**Семейство Balsaminaceae – Бальзаминовые**

137. *Impatiens noli-tangere* L. – Недотрога обыкновенная

**Семейство Rhamnaceae – Крушиновые**

138. *Frangula alnus* Mill. – Крушина ломкая  
 139. *Rhamnus cathartica* L. – Жостер слабительный

**Семейство Tiliaceae – Липовые**

140. *Tilia cordata* Mill. – Липа сердцевидная

**Семейство Hypericaceae – Зверобойные**

141. *Hypericum hirsutum* L. – Зверобой жестковолосый  
142. *Hypericum perforatum* L. – Зверобой продырявленный

**Семейство Violaceae – Фиалковые**

143. *Viola arvensis* Murr. – Фиалка полевая  
144. *Viola canina* L. – Фиалка собачья  
145. *Viola mirabilis* L. – Фиалка удивительная  
146. *Viola tricolor* L. – Фиалка трехцветная

**Семейство Lythraceae – Дербенниковые**

147. *Lythrum salicaria* L. – Дербенник иволистный

**Семейство Onagraceae – Кипрейные**

148. *Chamaenerion angustifolium* (L.) Scop. – Иван-чай узколистный  
149. *Epilobium montanum* L. – Кипрей горный

**Семейство Apiaceae – Сельдерейные**

150. *Aegopodium podagraria* L. – Сныть обыкновенная  
151. *Anthriscus sylvestris* (L.) Hoffm. – Купырь лесной  
152. *Carum carvi* L. – Тмин обыкновенный  
153. *Heracleum sibiricum* L. – Борщевик сибирский  
154. *Selinum carvifolia* (L.) L. – Гирча тминолистная  
155. *Torilis japonica* (Houtt.) DC. – Цепкоплодник японский

**Семейство Cornaceae – Кизилы**

156. *Swida sanguinea* (L.) Oriz – Свида ярко-красная

**Семейство Primulaceae – Первоцветные**

157. *Lysimachia nummularia* L. – Вербейник монетный  
158. *Lysimachia vulgaris* L. – Вербейник обыкновенный  
159. *Primula veris* L. – Первоцвет весенний

**Семейство Oleaceae – Маслинные**

160. *Fraxinus excelsior* L. – Ясень обыкновенный

**Семейство Convolvulaceae – Вьюнковые**

161. *Calystegia sepium* (L.) R. Br. – Повой заборный  
162. *Convolvulus arvensis* L. – Вьюнок полевой

**Семейство Cuscutaceae – Повиликовые**

163. *Cuscuta europaea* L. – Повилика европейская



**Семейство Boraginaceae – Бурачниковые**

164. *Echium vulgare* L. – Синяк обыкновенный  
 165. *Myosotis sparsiflora* Pohl. – Незабудка редкоцветковая  
 166. *Pulmonaria obscura* Dum. – Медуница неясная

**Семейство Lamiaceae (Labiatae) – Губоцветные**

167. *Ballota nigra* L. – Белокудренник чёрный  
 168. *Betonica officinalis* L. – Буквица лекарственная  
 169. *Clinopodium vulgare* L. – Пахучка обыкновенная  
 170. *Glechoma hederacea* L. – Будра плющевидная  
 171. *Lamium maculatum* (L.) L. – Яснотка пятнистая  
 172. *Leonurus quinquelobatus* Gilib. – Пустырник пятилопастный  
 173. *Lycopus europaeus* L. – Зюзник европейский  
 174. *Origanum vulgare* L. – Душица обыкновенная  
 175. *Phlomis tuberosa* L. – Зопник клубненосный  
 176. *Prunella vulgaris* L. – Черноголовка обыкновенная  
 177. *Stachys sylvatica* L. – Чистец лесной

**Семейство Scrophulariaceae – Норичниковые**

178. *Lathraea squamaria* L. – Петров крест чешуйчатый  
 179. *Linaria vulgaris* Mill. – Льянка обыкновенная  
 180. *Melampyrum nemorosum* L. – Марьяник дубравный, иван-да-марья  
 181. *Rhinanthus angustifolius* C.C.Gmel. – Погремок узколистный  
 182. *Scrophularia nodosa* L. – Норичник узловатый  
 183. *Veronica longifolia* L. – Вероника длиннолистная  
 184. *Veronica teucrium* L. – Вероника широколистная

**Семейство Plantaginaceae – Подорожниковые**

185. *Plantago lanceolata* L. – Подорожник ланцетный  
 186. *Plantago media* L. – Подорожник средний

**Семейство Rubiaceae – Мареновые**

187. *Galium aparine* L. – Подмаренник цепкий  
 188. *Galium boreale* L. – Подмаренник северный  
 189. *Galium mollugo* L. – Подмаренник мягкий  
 190. *Galium odoratum* (L.) Scop. – Подмаренник душистый  
 191. *Galium rubioides* L. – Подмаренник мареновидный  
 192. *Galium verum* L. – Подмаренник настоящий

**Семейство Caprifoliaceae – Жимолостные**

193. *Lonicera xylosteum* L. – Жимолость настоящая  
 194. *Sambucus racemosa* L. – Бузина красная  
 195. *Viburnum opulus* L. – Калина обыкновенная

**Семейство Adoxaceae – Адоксовые**

196. *Adoxa moschatellina* L. – Адокса мускусная

**Семейство Valerianaceae – Валериановые**

197. *Valeriana officinalis* L. – Валериана лекарственная

**Семейство Dipsacaceae – Ворсянковые**

198. *Knautia arvensis* (L) Coult. – Короставник полевой

**Семейство Campanulaceae – Колокольчиковые**

199. *Campanula patula* L. – Колокольчик раскидистый  
 200. *Campanula rapunculoides* L. – Колокольчик рапунцеливидный  
 201. *Campanula trachelium* L. – Колокольчик крапиволистный

**Семейство Asteraceae – Астровые**

202. *Achillea millefolium* L. – Тысячелистник обыкновенный  
 203. *Arctium tomentosum* Mill. – Лопух паутинистый  
 204. *Artemisia vulgaris* L. – Полынь обыкновенная, чернобыльник  
 205. *Centaurea jacea* L. – Василёк луговой  
 206. *Cichorium intybus* L. – Цикорий обыкновенный  
 207. *Cirsium arvense* (L.) Scop. – Бодяк полевой  
 208. *Erigeron annuus* (L.) Desf. – Мелколепестник однолетний  
 209. *Hieracium umbellatum* L. – Ястребинка зонтичная  
 210. *Hieracium vulgatum* Fries – Ястребинка обыкновенная  
 211. *Inula salicina* L. – Девясил иволистный  
 212. *Lapsana communis* L. – Бородавник обыкновенный  
 213. *Leontodon autumnalis* L. – Кульбаба осенняя  
 214. *Leucanthemum vulgare* (Vaill.) Lam. – Нивяник обыкновенный  
 215. *Serratula tinctoria* L. – Серпуха красильная  
 216. *Solidago virgaurea* L. – Золотарник обыкновенный, золотая розга  
 217. *Tanacetum vulgare* L. – Пижма обыкновенная  
 218. *Taraxacum officinale* Wigg. – Одуванчик обыкновенный  
 219. *Tussilago farfara* L. – Мать-и-мачеха обыкновенная

**ж) краткие сведения о лесном фонде:**

Памятник природы расположен на территории Железногорского района. Площадь, покрытая лесом, составляет 152,5329 га. Статус лесов: государственный лесной фонд, арендаторы отсутствуют.

### з) краткие сведения о животном мире:

Фаунистические комплексы определяются характером растительности – наиболее распространены лесные и эвритопные виды: из герпетофауны наиболее многочисленны остромордая лягушка и живородящая ящерица; среди птиц наиболее многочисленны вяхирь, обыкновенная кукушка, вертишейка, большой пёстрый дятел, лесной конёк, сойка, черноголовая славка, пеночка-теньковка, пеночка-трещотка, мухоловка-белошейка, певчий дрозд, лазоревка, большая синица, поползень, зяблик и зеленушка; среди млекопитающих – обыкновенная бурозубка, желтогорлая и лесная мыши, рыжая полёвка. Виды, связанные с открытыми сообществами и водно-болотными комплексами, малочисленны.

ЦАРСТВО ЖИВОТНЫЕ – ANIMALIA

## КЛАСС ЗЕМНОВОДНЫЕ – AMPHIBIA

### Отряд Бесхвостые – Anura

#### Семейство Жабы – Bufonidae

1. Серая жаба – *Bufo bufo* Linnaeus, 1758

#### Семейство Настоящие лягушки – Ranidae

2. Остромордая лягушка – *Rana arvalis* Nilsson, 1842
3. Травяная лягушка – *Rana temporaria* Linnaeus, 1758

## КЛАСС ПРЕСМЫКАЮЩИЕСЯ – REPTILIA

### Отряд Чешуйчатые – Squamata

#### Семейство Настоящие ящерицы – Lacertidae

1. Прыткая ящерица – *Lacerta agilis* Linnaeus, 1758
2. Живородящая ящерица – *Zootoca vivipara* (Jacquin, 1787)

#### Семейство Anguidae – Веретеницевые

3. Веретеница ломкая – *Anguis fragilis* (Linnaeus, 1758)

#### Семейство Ужовые – Natricidae

4. Обыкновенный уж – *Natrix natrix* Linnaeus, 1758

## КЛАСС ПТИЦЫ – AVES

### Отряд Соколообразные – Falconiformes

#### Семейство Ястребиные – Accipitridae

1. Обыкновенный осоед – *Pernis apivorus* (Linnaeus, 1758)
2. Тетеревятник – *Accipiter gentilis* (Linnaeus, 1758)
3. Перепелятник – *Accipiter nisus* (Linnaeus, 1758)
4. Обыкновенный канюк – *Buteo buteo* (Linnaeus, 1758)

**Семейство Соколиные – Falconidae**

5. Чеглок – *Falco subbuteo* Linnaeus, 1758

**Отряд Ржанкообразные – Charadriiformes****Семейство Бекасовые – Scolopacidae**

6. Вальдшнеп – *Scolopax rusticola* Linnaeus, 1758

**Отряд Голубеобразные – Columbiformes****Семейство Голубиные – Columbidae**

7. Вяхрь – *Columba palumbus* Linnaeus, 1758
8. Обыкновенная горлица – *Streptopelia turtur* (Linnaeus, 1758)

**Отряд Кукушкообразные – Cuculiformes****Семейство Кукушковые – Cuculidae**

9. Обыкновенная кукушка – *Cuculus canorus* Linnaeus, 1758

**Отряд Совообразные – Strigiformes****Семейство Совиные – Strigidae**

10. Ушастая сова – *Asio otus* (Linnaeus, 1758)
11. Серая неясыть – *Strix aluco* Linnaeus, 1758

**Отряд Козодоеобразные – Caprimulgiformes****Семейство Настоящие козодои – Caprimulgidae**

12. Обыкновенный козодой – *Caprimulgus europaeus* Linnaeus, 1758

**Отряд Стрижеобразные – Apodiformes****Семейство Стрижиные – Apodidae**

13. Чёрный стриж – *Apus apus* (Linnaeus, 1758)

**Отряд Ракшеобразные – Coraciiformes****Семейство Щурковые – Meropidae**

14. Золотистая щурка – *Merops apiaster* Linnaeus, 1758

**Отряд Дятлообразные – Piciformes****Семейство Дятловые – Picidae**

15. Вертишейка – *Jynx torquilla* Linnaeus, 1758
16. Седой дятел – *Picus canus* J.F. Gmelin, 1788
17. Зелёный дятел – *Picus viridis* Linnaeus, 1758
18. Желна (чёрный дятел) – *Dryocopus martius* Linnaeus, 1758
19. Большой пёстрый дятел – *Dendrocopos major* (Linnaeus, 1758)
20. Дятел средний – *Dendrocopos medius* (Linnaeus, 1758)
21. Белоспинный дятел – *Dendrocopos leucotos* (Bechstein, 1803)
22. Малый пёстрый дятел – *Dendrocopos minor* (Linnaeus, 1758)

**Отряд Воробьинообразные – Passeriformes****Семейство Ласточковые – Hirundinidae**

23. Береговушка – *Riparia riparia* (Linnaeus, 1758)
24. Деревенская ласточка (касатка) – *Hirundo rustica* Linnaeus, 1758
25. Городская ласточка (воронок) – *Delichon urbica* (Linnaeus, 1758)

**Семейство Трясогузковые – Motacillidae**

26. Лесной конёк – *Anthus trivialis* (Linnaeus, 1758)
27. Белая трясогузка – *Motacilla alba* Linnaeus, 1758

**Семейство Сорокопутовые – Laniidae**

28. Обыкновенный жулан – *Lanius collurio* Linnaeus, 1758

**Семейство Иволговые – Oriolidae**

29. Обыкновенная иволга – *Oriolus oriolus* (Linnaeus, 1758)

**Семейство Скворцовые – Sturnidae**

30. Обыкновенный скворец – *Sturnus vulgaris* Linnaeus, 1758

**Семейство Крапивниковые – Troglodytidae**

31. Крапивник – *Troglodytes troglodytes* (Linnaeus, 1758)

**Семейство Врановые – Corvidae**

32. Сойка – *Garrulus glandarius* (Linnaeus, 1758)
33. Сорока – *Pica pica* (Linnaeus, 1758)
34. Галка – *Corvus monedula* Linnaeus, 1758
35. Грач – *Corvus frugilegus* Linnaeus, 1758
36. Серая ворона – *Corvus cornix* Linnaeus, 1758
37. Ворон – *Corvus corax* Linnaeus, 1758

**Семейство Свиристелевые – Bombycillidae**

38. Обыкновенный свиристель – *Bombycilla garrulus* (Linnaeus, 1758)

**Семейство Завирушковые – Prunellidae**

39. Лесная завирушка – *Prunella modularis* (Linnaeus, 1758)

**Семейство Камышовковые – Acrocephalidae**

40. Садовая камышовка – *Acrocephalus dumetorum* Blyth, 1849
41. Зелёная пересмешка – *Hippolais icterina* (Vieillot, 1817)

**Семейство Славковые – Sylviidae**

42. Черноголовая славка – *Sylvia atricapilla* (Linnaeus, 1758)
43. Садовая славка – *Sylvia borin* (Boddaert, 1783)
44. Серая славка – *Sylvia communis* Latham, 1787
45. Славка-мельничек (славка-завирушка) – *Sylvia curruca* (Linnaeus, 1758)

**Семейство Пеночковые – Phylloscopidae**

- 46. Пеночка-весничка – *Phylloscopus trochilus* (Linnaeus, 1758)
- 47. Пеночка-теньковка – *Phylloscopus collybita* (Vieillot, 1817)
- 48. Пеночка-трещотка – *Phylloscopus sibilatrix* (Bechstein, 1793)
- 49. Зелёная пеночка – *Phylloscopus trochiloides* (Sundevall, 1837)

**Семейство Корольковые – Regulidae**

- 50. Желтоголовый королёк – *Regulus regulus* (Linnaeus, 1758)

**Семейство Мухоловковые – Muscicapidae**

- 51. Мухоловка-пеструшка – *Ficedula hypoleuca* (Pallas, 1764)
- 52. Мухоловка-белошейка – *Ficedula albicollis* (Temminck, 1815)
- 53. Малая мухоловка – *Ficedula parva* (Pallas, 1764)
- 54. Серая мухоловка – *Muscicapa striata* (Pallas, 1764)
- 55. Луговой чекан – *Saxicola rubetra* (Linnaeus, 1758)
- 56. Обыкновенная горихвостка – *Phoenicurus phoenicurus* (Linnaeus, 1758)
- 57. Зарянка – *Erithacus rubecula* (Linnaeus, 1758)
- 58. Обыкновенный соловей – *Luscinia luscinia* (Linnaeus, 1758)
- 59. Варакушка – *Luscinia svecica* (Linnaeus, 1758)

**Семейство Дроздовые – Turdidae**

- 60. Рябинник – *Turdus pilaris* Linnaeus, 1758
- 61. Белобровик – *Turdus iliacus* Linnaeus, 1766
- 62. Певчий дрозд – *Turdus philomelos* C.L. Brehm, 1831
- 63. Деряба – *Turdus viscivorus* Linnaeus, 1758
- 64. Чёрный дрозд – *Turdus merula* (Linnaeus, 1758)

**Семейство Длиннохвостые синицы – Aegithalidae**

- 65. Длиннохвостая синица (ополовник) – *Aegithalos caudatus* (Linnaeus, 1758)

**Семейство Синицевые – Paridae**

- 66. Буроголовая гаичка (пухляк) – *Poecile montanus* (Baldenstein, 1827)
- 67. Черноголовая гаичка – *Poecile palustris* (Linnaeus, 1758)
- 68. Московка – *Periparus ater* (Linnaeus, 1758)
- 69. Обыкновенная лазоревка – *Cyanistes caeruleus* Linnaeus, 1758
- 70. Большая синица – *Parus major* Linnaeus, 1758

**Семейство Поползневые – Sittidae**

- 71. Обыкновенный поползень – *Sitta europaea* Linnaeus, 1758

**Семейство Пищуховые – Certhiidae**

- 72. Обыкновенная пищуха – *Certhia familiaris* Linnaeus, 1758

**Семейство Воробьиные – Passeridae**

73. Домовый воробей – *Passer domesticus* (Linnaeus, 1758)

74. Полевой воробей – *Passer montanus* (Linnaeus, 1758)

**Семейство Вьюрковые – Fringillidae**

75. Зяблик – *Fringilla coelebs* Linnaeus, 1758

76. Юрок – *Fringilla montifringilla* Linnaeus, 1758

77. Обыкновенная зеленушка – *Chloris chloris* (Linnaeus, 1758)

78. Канареечный вьюрок – *Serinus serinus* (Linnaeus, 1766)

79. Чиж – *Spinus spinus* (Linnaeus, 1758)

80. Черноголовый щегол – *Carduelis carduelis* (Linnaeus, 1758)

81. Коноплянка – *Acanthis cannabina* (Linnaeus, 1758)

82. Обыкновенная чечётка – *Acanthis flammea* (Linnaeus, 1758)

83. Обыкновенная чечевица – *Carpodacus erythrinus* (Pallas, 1770)

84. Обыкновенный снегирь – *Pyrrhula pyrrhula* (Linnaeus, 1758)

85. Обыкновенный дубонос – *Coccothraustes coccothraustes* (Linnaeus, 1758)

**Семейство Овсянковые – Emberizidae**

86. Обыкновенная овсянка – *Emberiza citrinella* Linnaeus, 1758

**КЛАСС МЛЕКОПИТАЮЩИЕ – MAMMALIA****Отряд Насекомоядные – Lipotyphla****Семейство Ежиные – Erinaceidae**

1. Ёж южный – *Erinaceus roumanicus* Barrett-Hamilton, 1900

**Семейство Кротовые – Talpidae**

2. Европейский крот – *Talpa europaea* Linnaeus, 1758

**Семейство Землеройковые – Soricidae**

3. Обыкновенная бурозубка – *Sorex araneus* Linnaeus, 1758

4. Малая бурозубка – *Sorex minutus* Linnaeus, 1766

**Отряд Рукокрылые – Chiroptera****Семейство Гладконосые – Vespertilionidae**

5. Ночница Брандта (лесная ночница) – *Myotis brandti* Eversmann, 1845

6. Водяная ночница – *Myotis daubentoni* Kuhl, 1817

7. Нетопырь лесной – *Pipistrellus nathusii* (Keyserling, Blasius, 1839)

8. Рыжая вечерница – *Nyctalus noctula* Schreber, 1774

9. Двухцветный кожан – *Vespertilio murinus* Linnaeus 1758

**Отряд Хищные – Carnivora**

**Семейство Собачьи – Canidae**

10. Обыкновенная лисица – *Vulpes vulpes* Linnaeus, 1758

**Семейство Куньи – Mustelidae**

11. Каменная куница – *Martes foina* Erxleben, 1777  
 12. Лесная куница – *Martes martes* (Linnaeus, 1758)  
 13. Ласка – *Mustela nivalis* Linnaeus, 1766  
 14. Лесной (тёмный) хорь – *Mustela putorius* (Linnaeus, 1758)

**Отряд Зайцеобразные – Lagomorpha****Семейство Зайцевые – Leporidae**

15. Заяц-русак – *Lepus europaeus* (Pallas, 1778)

**Отряд Грызуны – Rodentia****Семейство Беличьи – Sciuridae**

16. Обыкновенная белка – *Sciurus vulgaris* Linnaeus, 1758

**Семейство Соневые – Gliridae**

17. Соня лесная – *Dryomys nitedula* (Pallas, 1778)

**Семейство Мышовковые – Sicistidae**

18. Лесная мышовка – *Sicista betulina* (Pallas, 1779)

**Семейство Хомяковые – Cricetidae**

19. Рыжая полёвка – *Clethrionomys glareolus* Schreber, 1780  
 20. Полёвка подземная – *Microtus subterraneus* (Selys-Longchamps, 1838)  
 21. Обыкновенная полёвка – *Microtus arvalis* Pallas, 1778  
 22. Восточноевропейская полёвка – *Microtus rossiaemeridionalis* Ognev, 1924

**Семейство Мышиные – Muridae**

23. Полевая мышь – *Apodemus agrarius* (Pallas, 1771)  
 24. Мышь лесная – *Apodemus uralensis* (Pallas, 1811)  
 25. Мышь желтогорлая – *Apodemus flavicollis* (Melchior, 1834)  
 26. Домовая мышь – *Mus musculus* Linnaeus, 1758  
 27. Серая крыса – *Rattus norvegicus* (Berkenhout, 1769)

**Отряд Парнокопытные – Artiodactyla****Семейство Свиные – Suidae**

28. Кабан – *Sus scrofa* Linnaeus, 1758

**Семейство Оленьи – Cervidae**

Европейская косуля – *Capreolus capreolus* (Linnaeus, 1758)

**и) сведения о редких и находящихся под угрозой исчезновения объектах животного и растительного мира:**

Основными объектами особой охраны являются артезианский источник



питьевой воды, экосистемы проектируемой территории (широколиственный лес), растительный и животный мир (не менее 122 видов позвоночных животных, 219 видов сосудистых растений, 76 видов грибов, 42 видов лишайников), виды, включённые в Красную книгу Курской области (1 вид растений и 16 видов животных) и РФ (по 2 вида животных), а также в Перечень видов и таксонов животных, нуждающихся в особом внимании к их состоянию в природной среде, утвержденный приказом департамента экологической безопасности и природопользования Курской области от 27.05.2013 № 109/01-11 (4 вида).

Вид	Статус КК Курской области	Статус КК РФ
<b>Растения</b>		
<i>Allium ursinum</i> L. – Лук медвежий, черемша		
<b>Животные</b>		
Стрекоза решетчатая – <i>Orthetrum cancellatum</i> (Linnaeus, 1758)	3	
Бронзовка гладкая – <i>Protaetia speciosissima</i> Scopoli, 1786		2
Серая жаба – <i>Bufo bufo</i> Linnaeus, 1758	4 (3)	
Травяная лягушка – <i>Rana temporaria</i> Linnaeus, 1758	2	
Живородящая ящерица – <i>Zootoca vivipara</i> (Jacquin, 1787)	3	
Веретеница ломкая – <i>Anguis fragilis</i> (Linnaeus, 1758)	3	
Обыкновенный осоед – <i>Pernis apivorus</i> (Linnaeus, 1758)	4	
Вальдшнеп – <i>Scolopax rusticola</i> Linnaeus, 1758	Приложение	
Обыкновенная горлица – <i>Streptopelia turtur</i> (Linnaeus, 1758)		2
Обыкновенный козодой – <i>Caprimulgus europaeus</i> Linnaeus, 1758	3	
Седой дятел – <i>Picus canus</i> J.F. Gmelin, 1788	3	
Зелёный дятел – <i>Picus viridis</i> Linnaeus, 1758	4	
Желна (чёрный дятел) – <i>Dryocopus martius</i> Linnaeus, 1758	3	
Дятел средний – <i>Dendrocopos medius</i> (Linnaeus, 1758)	2	
Белоспинный дятел – <i>Dendrocopos leucotos</i> (Bechstein, 1803)	3	
Крапивник – <i>Troglodytes troglodytes</i> (Linnaeus, 1758)	3	
Желтоголовый королёк – <i>Regulus regulus</i> (Linnaeus, 1758)	3	
Малая мухоловка – <i>Ficedula parva</i> (Pallas, 1764)	2	
Каменная куница – <i>Martes foina</i> Erxleben, 1777	Приложение	
Лесной (тёмный) хорь – <i>Mustela putorius</i> (Linnaeus, 1758)	Приложение	
Заяц-русак – <i>Lepus europaeus</i> (Pallas, 1778)	Приложение	
Соня лесная – <i>Dryomys nitedula</i> (Pallas, 1778)	4	

**к) суммарные сведения о биологическом разнообразии:**

На территории памятника природы отмечено:

220 видов сосудистых растений, из которых 13 внесены в Красную книгу Курской области (2017) – лук медвежий, пролеска сибирская, зубянка луковичная, дремликоморозниковый, колокольчик широколистный и другие;

130 видов позвоночных животных и более 80 видов беспозвоночных животных, из них 8 внесены в Красную книгу Российской Федерации (2021) - дозорщик-император, жук-олень, бронзовка гладкая, черный аист, скопа, змеяд, орлан-белохвост, обыкновенная горлица и более 25 видов внесены в Красную книгу Курской области - серая жаба, травяная лягушка, живородящая ящерица, стрекоза решетчатая. Желна, седой дятел, крапивник, соя лесная и другие;

42 вида лишайников и 85 видов грибов, из них 2 вида занесены в Красную книгу Курской области - дождевик гигантский и пизолитусбескорневой и 1 вид - трутовик лакированный занесен в Красную книгу Российской Федерации (2008).

**л) краткая характеристика основных экосистем ООПТ:**

Урочище Гнань представляет собой участок широколиственного леса, основными лесообразующими породами являются дуб черешчатый, липа седцевидная, клён платановидный и ясень обыкновенный. В настоящее время древесные насаждения в границах урочища представлены в основном довольно молодыми деревьями – не более 50-60 лет, деревья возраста более 100 лет единичны. Кустарниковый и травянистый покров неоднородный – на опушках совокупное проективное покрытие достигает 80-90%, а в глубине урочища обычно не превышает 40%.

Фаунистические комплексы определяются характером растительности – наиболее распространены лесные и эвритопные виды: из герпетофауны наиболее многочисленны остромордая лягушка и живородящая ящерица; среди птиц наиболее многочисленны вяхирь, обыкновенная кукушка, вертишейка, большой пёстрый дятел, лесной конёк, сойка, черноголовая славка, пеночка-теньковка, пеночка-трещотка, мухоловка-белошейка, певчий дрозд, лазоревка, большая синица, поползень, зяблик и зеленушка; среди млекопитающих – обыкновенная бурозубка, желтогорлая и лесная мыши, рыжая полёвка. Виды, связанные с открытыми сообществами и водно-болотными комплексами, малочисленны.

**м) краткая характеристика особо ценных для региона или данной ООПТ природных объектов, расположенных на ООПТ:** данные отсутствуют.

**н) краткая характеристика природных лечебных и рекреационных ресурсов:** отсутствует.

**о) краткая характеристика наиболее значимых историко-культурных объектов, находящихся в границах ООПТ:** отсутствует.

**п) оценка современного состояния и вклада ООПТ в поддержание экологического баланса окружающих территорий:**

Памятник природы ценен с точки зрения сохранения источника чистой артезианской воды, а также как природный объект, представляющее высокую эстетическую, культурную и историческую ценность.

Важна роль ООПТ в обеспечении жителей Железногорского района чистой питьевой водой. Также создание памятника природы будет способствовать сохранению малонарушенного участка комплексного широколиственного леса – характерного типа растительных сообществ Курской области, подвергшегося в XIX-XX вв. существенной деградации.

Также здесь отмечены особо охраняемые виды животных и растений – не менее 17 видов из Красной книги Курской области и 2 видов из Красной книги Российской Федерации.

**21. Экспликация земель:** данные отсутствуют.

**22. Негативное воздействие на ООПТ (факторы и угрозы):**

Основной угрозой, которая может оказать существенное влияние на состояние памятника природы является возможная вырубка окрестных лесных насаждений, что может привести к нарушению гидрологического режима объекта охраны, исчезновению особо охраняемых видов животных и растений.

К числу угроз можно отнести и антропогенные пожары. Данной угрозе подвергается вся площадь ООПТ, а основными объектами являются растительность и животный мир. Вероятность воздействия угрозы: высокая.

Негативное воздействие будет проявляться в полном уничтожении экосистемы, разрушении верхнего слоя почвенного покрова и гибели животных и растений. В последствии на данных участках может начаться воздействие эрозии и замедлиться восстановление естественных экосистем. Основные причины возникновения пожаров: сельскохозяйственные палы, неосторожное обращение с огнём населения.

**23. Юридические лица, ответственные за обеспечение охраны и функционирование ООПТ:** отсутствуют.

**24. Сведения об иных лицах, на которые возложены обязательства по охране ООПТ:** отсутствуют.

**25. Общий режим охраны и использования ООПТ:**

В соответствии с п. 5 Положения о памятнике природы регионального значения «Урочище Гнань и артезианский источник», утвержденного постановлением Администрации Курской области от 22.11.2022 № 1326-па «О памятнике природы регионального значения «Урочище Гнань и артезианский источник», на территории памятника природы запрещается всякая деятельность, влекущая за собой нарушение сохранности памятника природы, в том числе:

деятельность, влекущая за собой нарушение условий обитания объектов растительного и животного мира;

проведение сплошных рубок лесных насаждений;

деятельность, влекущая за собой нарушение почвенного покрова, распашка земель (за исключением мер противопожарного обустройства территории);

проведение археологических полевых работ (разведок, раскопок, наблюдений);

загрязнение и засорение артезианского источника питьевой воды и прилегающей к нему территории;

деятельность, влекущая за собой нарушение гидрологического режима;

разведение костров, пускание палов, выжигание растительности;

замусоривание и захламление территории;

создание объектов размещения и хранения отходов производства и потребления;

добывание птиц и млекопитающих, не отнесенных к объектам охоты;

сбор цветов, листьев и других частей редких и охраняемых видов растений в любых целях, за исключением научных исследований, нанесение им любых иных повреждений (в том числе путем поджигания сухой травы);

разорение муравейников, гнезд, нор и прочих жилищ диких животных;  
 заправка топливом и мойка транспортных средств;  
 движение и стоянка механических транспортных средств, не связанных с функционированием памятника природы;  
 разбивка туристических стоянок;  
 уничтожение и повреждение специальных предупредительных аншлагов и информационных знаков.

**5.2. Допустимые виды использования территории:**

проведение противопожарных, лесохозяйственных, санитарно-оздоровительных и иных профилактических мероприятий, необходимых для обеспечения противопожарной безопасности и поддержания санитарных свойств территории памятника природы;

осуществление охоты в целях регулирования численности охотничьих ресурсов в соответствии с приказом Минприроды России от 24 июля 2020 г. № 477 «Об утверждении Правил охоты»;

лесозаготовка и лесохозяйственные работы в соответствии с лесохозяйственным регламентом, проектом освоения лесов, а также на условиях договора аренды соответствующего земельного участка, не препятствующие функционированию памятника природы, не приводящие к гибели популяций редких и охраняемых видов растений, животных и грибов, внесенных в Красные книги Российской Федерации и Курской области;

благоустройство артезианского источника питьевой воды и прилегающей к нему территории;

проведение научных исследований, в том числе в целях экологического мониторинга;

организация эколого-просветительских мероприятий (проведение учебно-познавательных экскурсий, организация и обустройство учебных и экскурсионных экологических троп).

Виды разрешенного использования земельных участков в границах памятника природы:

основной вид разрешенного использования земельных участков – охрана природных территорий (код 9.1)»;

вспомогательный вид разрешенного использования земельных участков – использование лесов (код 10.0).

**26. Зонирование территории ООПТ:** отсутствует.

**27. Режим охранной зоны ООПТ:** отсутствует.

**28. Собственники, землепользователи, землевладельцы, арендаторы земельных участков, находящихся в границах ООПТ:**

Памятник природы состоит из трех участков общей площадью 152,7379 га (площадь 1-го участка – 17,9802 га, площадь 2-го участка – 70,4681 га, площадь 3-го участка – 64,2896 га).

Памятник природы расположен в границах кадастровых кварталов 46:06:130201, 46:06:131107, 46:06:131501, 46:06:090701, 46:06:090703.

В границы 1-го участка памятника природы входит земельный участок с кадастровым номером 46:06:131107:10 площадью 17,6979 га, категория земель: земли лесного фонда, вид разрешенного использования: под размещение объектов лесного хозяйства (выписка из ЕГРН от 23.05.2022г. № КУВИ-001/2022-78162130);

в границы 1-го участка памятника природы входит земельный участок с кадастровым номером 46:06:131107:11 площадью 0,0773 га, категория земель: земли лесного фонда, вид разрешенного использования: под размещение объектов лесного хозяйства (выписка из ЕГРН от 23.05.2022г. № КУВИ-001/2022-78165599);

В границы 2-го участка памятника природы входит часть земельного участка с кадастровым номером 46:06:131501:5 площадью 70,4681 га, категория земель: земли лесного фонда, вид разрешенного использования: под размещение объектов лесного хозяйства (выписка из ЕГРН от 20.09.2022 № КУВИ-001/2022-164306731);

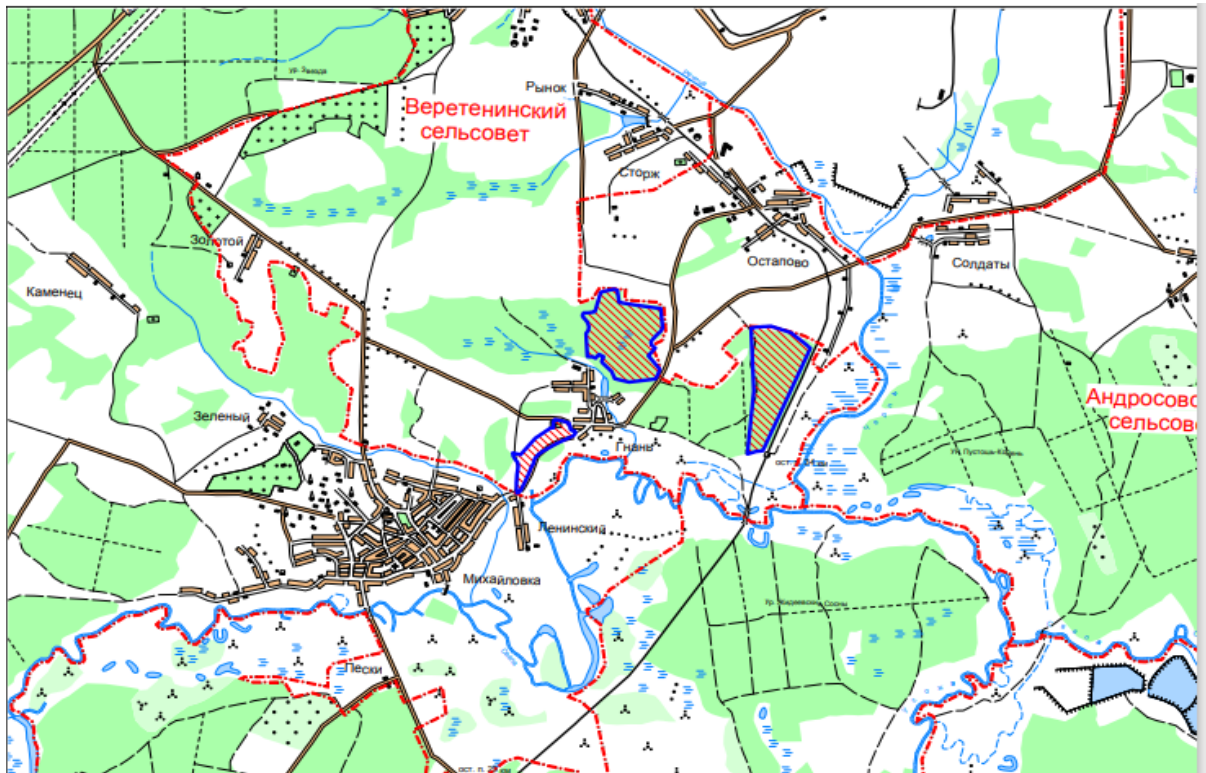
В границы 3-го участка памятника природы входит часть земельного участка с кадастровым номером 46:06:131501:4 площадью 64,2896 га, категория земель: земли лесного фонда, вид разрешенного использования: под размещение объектов лесного хозяйства (выписка из ЕГРН от 20.09.2022 № КУВИ-001/2022-164303196).

**29. Просветительские и рекреационные объекты на ООПТ:** отсутствуют.

**Список исполнителей**

Томская региональная благотворительная общественная организация «Сибирское Экологическое Агентство»

## Карта-схема расположения памятника природы



## Схема границ ООПТ с кадастровым делением, земельными участками

