

ПРАВИТЕЛЬСТВО КУРСКОЙ ОБЛАСТИ
МИНИСТЕРСТВО ПРИРОДНЫХ РЕСУРСОВ
КУРСКОЙ ОБЛАСТИ

ОБЛАСТНОЕ КАЗЁННОЕ УЧРЕЖДЕНИЕ
ДИРЕКЦИЯ ПО УПРАВЛЕНИЮ ОСОБО ОХРАНЯЕМЫМИ
ПРИРОДНЫМИ ТЕРРИТОРИЯМИ, ПАРКАМИ,
СКВЕРАМИ И ЛЕСАМИ КУРСКОЙ ОБЛАСТИ
(ОКУ «Дирекция ООПТ»)

Кадастровое дело
№ 057

«Урочище Обжи»
памятник природы
регионального значения

1. Название особо охраняемой природной территории (далее – ООПТ): «Урочище Обжи».

2. Категория ООПТ: памятник природы.

3. Значение ООПТ: региональное.

4. Порядковый номер кадастрового дела ООПТ: 057.

5. Профиль ООПТ: не определен.

6. Статус ООПТ: действующий.

7. Дата создания: 20.12.2022.

8. Цели создания ООПТ и ее ценность:

Цель создания памятника природы – охрана старовозрастных хвойных и широколиственных лесных насаждений, являющихся местом обитания редких видов флоры и фауны, внесенных в Красную книгу Курской области (2017), и в Красную книгу Российской Федерации (2008, 2021).

Памятник природы имеет научное, эколого-просветительское, рекреационное и эстетическое значение.

Научное и учебное значение памятника природы заключается в том, что на его территории обитает комплекс редких лесных видов растений. Отличительной особенностью урочища являются сохранившиеся фрагменты старовозрастных хвойно-широколиственных насаждений с культурами сосны обыкновенной, дуба черешчатого, ели обыкновенной, лиственницы сибирской в возрасте деревьев около 100 лет, в том числе естественного происхождения, что для Курской области наблюдается крайне редко. Территория памятника природы может служить объектом научных исследований и мониторинга популяций редких и охраняемых видов.

Эколого-просветительская ценность заключается в возможности использования данной территории как модельного участка по знакомству населения (особенно детей и молодежи) с естественными природными сообществами, редкими видами животных и растений.

Эстетическое значение памятника природы заключается в том, что он является фрагментом хорошо сохранившихся участков лесной растительности малонарушенной сохранности и может быть местом наблюдения за жизнью животных и растений в естественной среде обитания.

9. Нормативная основа функционирования ООПТ:

Правоустанавливающие документы:

Реквизиты правового акта	Площадь ООПТ, га	Краткое содержание документа
Постановление Администрации Курской области от 20.12.2022 № 1522-па «О памятнике природы регионального значения «Урочище Обжи»	63,2366	Утверждает: - положение о памятнике природы регионального значения «Урочище Обжи»; - паспорт памятника природы регионального значения «Урочище Обжи»; - границы территории памятника природы регионального значения «Урочище Обжи»

10. Ведомственная подчиненность: Министерство природных ресурсов Курской области.

11. Международный статус ООПТ: отсутствует.

12. Категория ООПТ согласно классификации Международного союза охраны природы (МСОП, IUCN): отсутствует.

13. Число отдельно расположенных, не граничащих друг с другом

участков территории/акватории: 1.

14. Месторасположение ООПТ: МО «Сальновский сельсовет», Хомутовский район, Курская область.

15. Географическое положение ООПТ:

Памятник природы расположен в северо-западной части Курской области в границах Сальновского сельсовета Хомутовского района на землях лесного фонда, квартал № 7 Калиновского участкового лесничества Хомутовского лесничества.

Граница участка проходит: северо-восточнее деревни Обжи, села Прилепы и деревни Малая Витичь, восточнее посёлка Косицы и северо-западнее села Клиницы.

Памятник природы расположен:

в 13,5 км на север от поселка Хомутовка;

в 3 км на северо-восток от села Прилепы.

16. Общая площадь ООПТ:

Памятник природы состоит из одного участка общей площадью 63,2366 га.

17. Площадь охранной зоны ООПТ: отсутствует.

18. Границы ООПТ:

Границы территории памятника природы регионального значения «Урочище Обжи» утверждены постановлением Администрации Курской области от 20.12.2022 № 1522-па «О памятнике природы регионального значения «Урочище Обжи».

Памятник природы расположен на территории Сальновского сельсовета Хомутовского района Курской области.

Граница территории памятника природы проходит от точки 1 (52°03'15,97502"с.ш. 34°31'00,520586"в.д.) в северо-восточном направлении по урочищу до точки 6 (52°03'29,2196"с.ш. 34°31'30,61288"в.д.), затем от точки 6 в юго-восточном направлении по урочищу до точки 7 (52°03'15,97502"с.ш. 34°31'00,520586"в.д.), далее от точки 7 в юго-западном направлении до точки 9 (52°03'18,09998"с.ш. 34°31'46,17395"в.д.), затем от точки 9 в северо-западном направлении по урочищу до точки 12 (52°03'18,80398"с.ш. 34°31'42,69396"в.д.), далее от точки 12 в юго-западном направлении по урочищу до точки 21 (52°03'08,649657"с.ш. 34°31'24,16117"в.д.), затем от точки 21 в северо-западном направлении до точки 22 (52°03'10,794"с.ш. 34°31'16,40831"в.д.), затем от точки 22 в юго-западном направлении по урочищу, вдоль грунтовой дороги до точки 35 (52°02'42,010227"с.ш. 34°30'17,98381"в.д.), далее от точки 35 в северо-восточном направлении по урочищу до точки 38 (52°02'58,95424"с.ш. 34°30'33,928"в.д.), далее от точки 38 в северо-восточном направлении по урочищу до точки 40 (52°03'06,886593"с.ш. 34°30'47,96245"в.д.), затем от точки 40 в северо-восточном направлении по урочищу до исходной точки 1.

19. Наличие в границах ООПТ иных особо охраняемых природных территорий: отсутствуют.

20. Природные особенности ООПТ:

а) нарушенность территории:

На территорию ООПТ оказываются механические и химические антропогенные воздействия. Территория памятника природы расположена в

непосредственной близости от населенных пунктов Прилепы, Обжи, Мельничще и Старшее.

К механическим относят формы непосредственного физического воздействия на территорию. В течение длительного времени памятник природы используется как место отдыха населения и сбора недревесных лесных ресурсов. Территория памятника природы относится в настоящее время к закрепленным охотничьим угодьям (пользователь ООО «Славянские традиции»). Эти факторы усиливают рекреационную нагрузку на территорию. Также факторами, влияющим на сохранность территории, являются незаконные рубки деревьев, браконьерство, антропогенные пожары.

б) краткая характеристика рельефа:

ООПТ находится в Хомутовском районе, в северо-западной части Курской области, на юго-западных отрогах Среднерусской возвышенности, в пределах Воронежского кристаллического массива, сложенного метаморфическими и изверженными породами архея и протерозоя. В геологическом строении покрывающей массивоосадочной толщи принимают участие породы девонской, каменноугольной, юрской, меловой, палеогеновой, неогеновой и четвертичной систем. В геоморфологическом отношении территория расположена в пределах волнистой и увалистой эрозионно-денудационной возвышенной равнины, изрезанной оврагами, и характеризуется наибольшими в районе абсолютными отметками высот, которые составляют 200-237 м (Дмитриевско-Рыльская гряда). Территория не относится к сейсмоактивным территориям, не подвержена явлениям карста и суффозии.

в) краткая характеристика климата:

Памятник природы находится на территории Хомутовского района Курской области. Климат местности умеренно континентальный с четко выраженными сезонами года, характеризуется продолжительным теплым летом, умеренно холодной зимой с устойчивым снежным покровом и хорошо выраженными, но менее длительными переходными периодами - весной и осенью.

Температурный режим

Среднегодовая температура воздуха $+5,2^{\circ}\text{C}$. Среднегодовая амплитуда температур довольно велика: среднемесячная температура июля $+18,8^{\circ}\text{C}$, января $-9,3^{\circ}\text{C}$, абсолютный максимум $+41^{\circ}\text{C}$ и абсолютный минимум -37°C . Продолжительность периода с температурой выше $+5^{\circ}\text{C}$ 180-185 дней.

Режим увлажнения

По количеству выпадающих осадков территория относится к зоне достаточного увлажнения. Среднегодовая сумма осадков - около 620 мм, из них более 60% приходится на теплый период года. Снежный покров ложится в третьей декаде ноября и держится до начала апреля, достигает в высоту 15-35 см, в отдельные годы - до 50 см. Промерзание грунта составляет 60-80 см, максимальное промерзание - 130 см. Число дней со снежным покровом составляет 130-145. Число дней с относительной влажностью воздуха 80% и более за год составляет 125-133.

Ветровой режим

Господствующая роза ветров: летом - северо-запад, зимой - северо-восток. Максимальные скорости ветра в зимний период фиксируются при ветрах южных и югозападных направлений (4,9-5 м/сек), в летний период - при ветрах северо-

западного и западного направлений (3,3- 3,8 м/сек.). Территория поселка относится к ПВ климатическому району.

г) краткая характеристика почвенного покрова: данные отсутствуют.

д) краткое описание гидрологической сети:

По северо-западной границе памятника природы протекает река Немеда, на которой в 1 км выше по течению расположен пруд у д. Прилепы. По северо-восточной границе протекает река Сев, притоком которой является р.Немеда. Питание рек и прудов района расположения ООПТ происходит за счет осадков, поверхностных и грунтовых вод. Наибольший сток наблюдается весной, во время таяния снега. В летний период питание рек происходит главным образом за счет грунтовых вод и, периодически, за счет поверхностных. Замерзание водных объектов происходит в конце ноября - начале декабря. Наибольшая толщина льда 35-40 см. Постоянные водотоки, озёра и пруды в границах ООПТ отсутствуют.

е) краткая характеристика флоры и растительности:

Памятник природы «Урочище Обжи» представляет собой комплекс естественных и искусственных лесных насаждений на границе впадения реки Неведа в реку Сев в северо-западной части Курской области. Насаждения представлены в основном сосной с густым листовенным подлеском – липа, дуб, ясень, осина и др. Многочисленны различные виды кустарников. Подлесок довольно густой, сформирован лещиной обыкновенной, бересклетом европейским, крушиной ломкой, черёмухой обыкновенной и др. Присутствуют искусственные насаждения сосны лесной, в настоящее время разреженные и частично усыхающие. С северо-западной и северо-восточной сторон памятника представлены комплексы пойменных угодий рек Неведа и Сев. Южные стороны ООПТ граничат с сельскохозяйственными угодьями (поля сельхозкультур).

Систематические списки грибов, лишайников, растений

ЦАРСТВО ГРИБЫ – FUNGI

**ОТДЕЛ БАЗИДИОМИЦЕТЫ – BASIDIOMYCOTA
КЛАСС АГАРИКОМИЦЕТЫ – AGARICOMYCETES
ПОРЯДОК АГАРИКОВЫЕ – AGARICALES**

Семейство Cyphellaceae – Цифелловые

1. Хондростереум пурпурный – *Chondrostereum purpureum* (Pers.) Pouzar

Семейство Physalacriaceae – Физалакриевые

2. Цилиндробазидиум гладкий – *Cylindrobasidium laeve* (Pers.) Chamuris
3. Опенок настоящий – *Armillariella mellea* (Fr.) Karst.

Семейство Мусенасеae – Миценовые

4. Мицена полосатопожковая – *Muscena polygramma* (Fr.) S.F. Gray

Семейство Pterulaceae – Птеруловые

5. Радуломичес сливающийся – *Radulomyces confluens* (Fr.) M. P. Christ.
6. Радуломичес зубчатый – *Radulomyces molaris* (Chaillet ex Fr.) M. P. Christ.

Семейство Stephanosporaceae – Стефаноспоровые

7. Кристиния швейцарская – *Cristinia helvetica* (Pers.) Parmasto

Семейство Typhulaceae – Тифуловые

8. Тифула коралловидная – *Typhula erythropus* (Pers.) Fr

Семейство Fistulinaceae – Фистулиновые

9. Печеночница обыкновенная – *Fistulina hepatica* (Schaeff.) Fr.

Семейство Hygrophoraceae – Гигрофоровые

10. Гигрофор сыроежковый – *Hygrophorus russula* (Schaeff.: Fr.) Quel.

Семейство Tricholomataceae – Рядовковые

11. Лаковица розовая – *Laccaria laccata* (Fr.) Ске.
12. Говорушка беловатая – *Clitocybe dealbata* (Fr.) Kumm.
13. Рядовка землистая – *Tricholoma terreum* (Fr.) Kumm.
14. Омфалина гаревая – *Omphalina maura* (Fr.) Gill.
15. Омфалина пустошная – *Omphalina ericetorum* (Fr.) M. Lange
16. Микроомфале вонючий – *Microomphale foetidum* (Fr.) Sing.
17. Филлотопсис гнездовидный – *Phyllotopsis nidulans* (Pers.) Singer

Семейство Pleurotaceae – Вёшенковые

18. Вёшенка обыкновенная – *Pleurotus ostreatus* (Fr.) Kumm.

Семейство Amanitaceae – Аманитовые

19. Мухомор красный – *Amanita muscaria* (Fr.) Hooker
20. Мухомор пантерный – *Amanita pantherina* (Fr.) Seer.
21. Бледная поганка – *Amanita phalloides* (Fr.) Seer.
22. Мухомор розовый – *Amanita rubescens* (Fr.) S. Gray
23. Поплавок шафрановый – *Amanitopsis czocea* (Quel.) Gill.
24. Поплавок серый – *Amanitopsis vaginata* (Fr.) Roze

Семейство Pluteaceae – Плютеевые

25. Плютей олений – *Pluteus cervinus* (Schaeff.) P. Kumm.

Семейство Agaricaceae – Шампиньоновые

26. Шампиньон полевой – *Agaricus arvensis* Fr.
27. Шампиньон обыкновенный – *Agaricus campester* Fr.
28. Шампиньон желтокожий – *Agaricus xanthoderma* Gen.
29. Гриб-зонтик белый – *Macrolepiota excoriata* (Fr.) Mos.
30. Лепиота гребенчатая – *Lepiota cristata* (Fr.) Kumm.
31. Навозник белый – *Coprinus comatus* (Fr.) S.F. Gray
32. Навозник чернильный – *Coprinus atramentarius* (Fr.) Fr.
33. Навозник рассеянный – *Coprinus disseminatus* (Fr.) S. F. Gray
34. Навозник складчатый – *Coprinus plicatilis* (Fr.) Fr.
35. Дождевик настоящий – *Lycoperdon perlatum* Pers.
36. Дождевик грушевидный – *Lycoperdon pyriforme* Pers.
37. Дождевик маленький – *Lycoperdon pusillum* Pers.
38. Васцеллюм полевой – *Vascellum pratense* (Pers.) Kreisel
39. Головач продолговатый – *Calvatia excipuliformis* (Pers.) Perd.
40. Головач пузыревидный – *Calvatia utriformis* (Pers.) O. Jaap
41. Тарелочница порховковидная – *Disciseda bovista* (Klotzsch) Henn.
42. Порховка чернеющая – *Bovista nigresceas* Pers.

Семейство Nidulariaceae – Гнездовковые

43. Круцибулюм гладкий – *Crucibulum laeve* (D.C.) Kambly
44. Бокальчик Олла – *Cyathus olla* Pers.
45. Бокальчик полосатый – *Cyathus striatus* Pers.

Семейство Strophariaceae – Строфариевые

46. Строфария полушаровидная – *Stropharia semiglobata* (Fr.) Quel,
47. Ложный опенок серно-желтый – *Huophiloma fasciculare* (Fr.) Kumm.
48. Ложный опенок кирпично-красный – *Huophiloma sublateritium* (Fr.) Quel.
49. Чешуйчатая золотистая – *Pholiota aurivella* (Fr.) Kumm.
50. Кюнеромицес изменчивый – *Kuehneromyces mutabilis* (Fr.) Sing, et A.H. Smith

Семейство Entolomataceae – Энтоломовые

51. Подвишень – *Clitopilus prunulus* (Fr.) Kumm.
52. Энтолома оловянная – *Entoionia sinuatum* (Ball. et Fr.) Kumm.

Семейство Lyophyllaceae – Лиофилловые

53. Калоцибе майский – *Calocybe gambosa* (Fr.) Dock

Семейство Marasmiaceae – Негниючниковые

54. Опенок луговой – *Marasmius oreades* (Fr.) Fr.
 55. Чесночник мелкий – *Marasmius scorodonius* (Fr.) Fr.
 56. Чесночник дубовый – *Marasmius prasioides* (Fr.) Fr.
 57. Коллибия масляная – *Rhodocollybia butyracea* (Bull.) Lennox
 58. Коллибия обутая – *Gymnopus peronatus* (Bolton) Gray

Семейство Inocybaceae – Волоконницевые

59. Крепидот мягкий – *Crepidotus mollis* (Fr.) Kumm.

Семейство Cortinariaceae – Паутинниковые

60. Ложный валуй – *Hebeloma crustuliniforme* (Bull.) Quel.

ПОРЯДОК АТЕЛИЕВЫЕ – ATHELIALES**Семейство Atheliaceae – Ателиевые**

61. Ателия поверхностная – *Athelia epiphylla* Pers

ПОРЯДОК БОЛЕТОВЫЕ – BOLETALES**Семейство Coniophoraceae – Кониофоровые**

62. Кониофора шахтная – *Coniophora puteana* (Schum. :Fr.) P.Karst.

Семейство Paxillaceae – Свинушковые

63. Гиродон сизоватый – *Gyrodon lividus* (Fr.) Sacc.
 64. Свинушка топкая – *Paxillus involutus* (Fr.) Fr.

Семейство Boletaceae – Болетовые

65. Моховик зеленый – *Xerocomus subtomentosus* (Fr.) Quel.
 66. Белый гриб – *Boletus edulis* Fr.
 67. Дубовик оливково-бурый – *Boletus luridus* Fr.
 68. Подберезовик обыкновенный – *Leccinum scabrum* (Fr.) S.F.Gray
 69. Подосиновик красный – *Leccinum aurantiacum* (Fr.) S.F.Gray
 70. Желчный гриб – *Tylopilus felleus* (Bull.) P. Karst.

Семейство Suillaceae – Маслёнковые

71. Маслёнок обыкновенный – *Suillus luteus* (L.) Gray

ПОРЯДОК СЫРОЕЖКОВЫЕ – RUSSULALES**Семейство Stereaceae – Стереовые**

72. Стереум жестковолосистый – *Stereum hirsutum* (Fr.) Fr.

Семейство Russulaceae – Сыроежковые

73. Подгруздок белый – *Russula delica* Fr.
 74. Сыроежка зеленоватая – *Russula virescens* (Schaeft. ex Zantedeschi) Fr.
 75. Сыроежка пищевая – *Russula vesca* Fr.
 76. Сыроежка болотная – *Russula paludosa* Britz.

ПОРЯДОК КАНТАРЕЛЛОВЫЕ – CANTHARELLALES**Семейство Botryobasidiaceae – Ботриобазидиевые**

77. Ботриобазидиум гладкий – *Botryobasidium laeve* (J. Erikss.) Parmasto

ПОРЯДОК ГОМФОВЫЕ – GOMPHALES**Семейство Gomphaceae – Гомфовые**

78. Рамария обыкновенная – *Ramaria eumorpha* (P. Karst.) Corner

ПОРЯДОК ГИМЕНОХЕТОВЫЕ – HYMENochaetales**Семейство Hymenochaetaceae – Гименохетовые**

79. Феллинус точечный – *Fomitiporia punctata* (Pilát) Murrill
 80. Гименохета красно-бурая – *Hymenochaete rubiginosa* (Dicks.) Lév.
 81. Ложный трутовик – *Phellinus igniarius* (L.: Fr.) Quel.

ПОРЯДОК ПОЛИПОРОВЫЕ – POLYPORALES**Семейство Polyporaceae – Полипоровые**

82. Настоящий трутовик – *Fomes fomentarius* (Fr.) Fr.
 83. Кориолус многоцветный – *Coriolus versicolor* (Fr.) Quel.
 84. Трутовик чешуйчатый – *Polyponis squamosus* Huds ex Fr.

Семейство Fomitopsidaceae – Фомитопсисовые

85. Окаймленный трутовик – *Fomitopsis pinicola* (Fr.) Karst
 86. Дубовая губка – *Daedalea quercina* Fr.

ПОРЯДОК ЗВЕЗДОВНИКОВЫЕ – GEASTRALES**Семейство Geastraceae – Звездовиковые**

87. Сфероболус звездчатый – *Shaerobolus stellatus* Pers.

ПОРЯДОК АУРИКУЛЯРИЕВЫЕ – AURICILARIALES**Семейство Auriculariaceae – Аурикуляриевые**

88. Эксидия железистая – *Exidia glandulosa* Fr.

ЛИШАЙНИКИ – LICHENES**ОТДЕЛ АСКОМИЦЕТЫ – ASCOMYCOTA****КЛАСС ЛЕКАНОРОМИЦЕТЫ – LECANOROMYCETES****ПОРЯДОК КАЛИЦИЕВЫЕ – CALICIALES****Семейство Caliciaceae – Калициевые**

1. *Amandinea punctata* (Hoffm.) Coppins & Scheid. – Амандинея точечная

Семейство Buelliaceae – Буэллиевые

2. *Buellia griseovirens* (Turner et Borrer ex Sm.) Almb. – Буэллия серо-зеленоватая

ПОРЯДОК ТЕЛОСХИСТОВЫЕ – TELOSCHISTALES**Семейство Physciaceae – Фисциевые**

3. *Anaptychia ciliaris* (L.) Körb. – Анаптихия реснитчатая
 4. *Physcia adscendens* H. Olivier – Фисция восходящая
 5. *Physcia aipolia* (Ehrh. ex Humb.) Fűrnr. – Фисция айполия
 6. *Physcia stellaris* (L.) Nyl. – Фисция звездчатая
 7. *Physcia tenella* (Scop.) DC. – Фисция нежная
 8. *Physconia distorta* (With.) J.R. Laundon – Фискония закрученная
 9. *Physconia enteroxantha* (Nyl.) Poelt – Фискония кишечно-жёлтая
 10. *Rinodina exigua* (Ach.) Gray – Ринодина скудная
 11. *Rinodina pyrina* (Ach.) Arnold – Ринодина грушевая

Семейство Teloschistaceae – Телосхистовые

12. *Caloplaca cerina* (Ehrh. ex Hedw.) Th. Fr. – Калоплака восковая
 13. *Caloplaca holocarpa* (Hoffm. ex Ach.) A.E. Wade – Калоплака цельноплодная
 14. *Caloplaca lobulata* (Flörke) Hellb. – Калоплака лопастная
 15. *Caloplaca pyracea* (Ach.) Th. Fr. – Калоплака огненная
 16. *Xanthoria parietina* (L.) Th.Fr. – Ксантория настенная
 17. *Xanthoria polycarpa* (Hoffm.) Rieber – Ксантория многоплодная

ПОРЯДОК ЛЕКАНОРОВЫЕ – LECANORALES**Семейство Cladoniaceae – Кладониевые**

18. *Cladonia chlorophaea* (Flörke ex Sommerf.) Sprengel. – Кладония тёмно-зелёная
 19. *Cladonia coniocraea* (Flörke) Spreng. – Кладония шишконосная
 20. *Cladonia fimbriata* (L.) Fr. – Кладония бахромчатая
 21. *Cladonia rei* Schaerer – Кладония Рея

Семейство Parmeliaceae – Пармелиевые

22. *Evernia prunastri* (L.) Ach. – Эверния сливовая
 23. *Hypogymnia physodes* (L.) Nyl. – Гипогимния вздутая
 24. *Lecania fuscella* (Schaer.) A.Massal. – Лекания буроватенькая
 25. *Melanelia subargentifera* (Nyl.) Essl. – Меланэликсия серебристоносная
 26. *Parmelia sulcata* Tayl. – Пармелия бороздчатая
 27. *Parmelina tiliacea* (Hoffm.) Hale – Пармелина липовая
 28. *Pleurosticta acetabulum* (Neck.) Elix et Lumbsch – Плевростикта блюдчатая

Семейство Lecanoraceae – Леканоровые

29. *Lecanora albellula* (Nyl.) Th. Fr. – Леканора беловатенькая
 30. *Lecanora carpinea* (L.) Vain. – Леканора грабовая
 31. *Lecanora chlarotera* Nyl. – Леканора нежноватая
 32. *Lecanora saligna* (Schrad.) Zahlbr. – Леканора ивовая
 33. *Lecanora symmicta* Ach. – Леканора смешанная
 34. *Lecidella elaeochroma* (Ach.) M. Choisy – Лециделла оливковая
Семейство Stereocaulaceae – Стереокаулоновые
 35. *Lepraria incana* (L.) Ach. – Лепрария седая
Семейство Ramalinaceae – Рамалиновые
 36. *Ramalina pollinaria* (Westr.) Ach. – Рамалина пыльцеватая
ПОРЯДОК ПЕЛЬТИГЕРОВЫЕ – PELTIGERALES
Семейство Peltigeraceae – Пельтигеровые
 37. *Peltigera canina* (L.) Willd. – Пельтигера собачья
ПОРЯДОК ГИАЛЕКТОВЫЕ – GYALECTALES
Семейство Phlyctidaceae – Фликтисовые
 38. *Phlyctis argena* (Spreng.) Flot. – Фликтис серебристый
ПОРЯДОК УМБИЛИКАРИЕВЫЕ – UMBILICARIALES
Семейство Ophioparmaceae – Офиопармовые
 39. *Hypocenomyce scalaris* (Ach.) M. Choisy – Гипоценомице ступенчатый
КЛАСС КАНДЕЛЯРИОМИЦЕТЫ – CANDELARIOMYCETES
ПОРЯДОК КАНДЕЛЯРИЕВЫЕ – CANDELARIALES
Семейство Candelariaceae – Канделяриевые
 40. *Candelaria concolor* (Dicks.) Stein – Канделярия одноцветная
 41. *Candelariella aurella* (Hoffm.) Zahlbr. – Канделяриелла золотистенькая
 42. *Candelariella xanthostigma* (Pers.) Lettau – Канделяриелла желтоглазковая
КЛАСС КОНИОЦИБОМИЦЕТЫ – CONIUCYBOMYCETES
ПОРЯДОК КОНИОЦИБОВЫЕ – CONIUCYBALES
Семейство Coniocybaceae – Кониоцибовые
 43. *Chaenotheca ferruginea* (Turner ex Sm.) Mig. – Хенотека ржавая
 44. *Chaenotheca stemonea* (Ach.) Mull. Arg. – Хенотека тычинковая
 45. *Pseudevernia furfuracea* (L.) Zopf – Псевдэверния шелушащаяся

ЦАРСТВО РАСТЕНИЯ – PLANTAE

ОТДЕЛ POLYPODIORHYTA – ПАПОРОТНИКОВИДНЫЕ

Семейство Onocleaceae – Оноклеевые

1. *Matteuccia struthiopteris* (L.) Tod. – Страусник обыкновенный

Семейство Athyriaceae – Кочедыжниковые

2. *Athyrium filix-femina* (L.) Roth ex Mert. – Кочедыжник женский
 3. *Cystopteris fragilis* (L.) Bernh. – Пузырник ломкий

Семейство Dryopteridaceae – Щитовниковые

4. *Dryopteris carthusiana* (Vill) H.P. Fuchs – Щитовник Картузиуса
 5. *Dryopteris cristata* (L.) A. Gray. – Щитовник гребенчатый
 6. *Dryopteris dilatata* (Hoffm.) A. Gray – Щитовник расширенный
 7. *Dryopteris filix-mas* (L.) Schott. – Щитовник мужской
 8. *Gymnocarpium dryopteris* (L.) Newm. – Голокучник обыкновенный

Семейство Thelypteridaceae – Телиптерисовые

9. *Thelypteris palustris* (Salisb.) Schott – Телиптерис болотный

Семейство Hypolepidaceae – Гиполеписовые

10. *Pteridium aquilinum* (L.) Kuhn – Орляк обыкновенный

ОТДЕЛ EQUISETORHYTA – ХВОЩЕВИДНЫЕ

Семейство Equisetaceae – Хвощевые

11. *Equisetum arvense* L. – Хвощ полевой
12. *Equisetum fluviatile* L. – Хвощ речной
13. *Equisetum hiemalis* (L.) Bruhin – Хвощ зимующий
14. *Equisetum pratense* Ehrh. – Хвощ луговой
15. *Equisetum sylvaticum* L. – Хвощ лесной

ОТДЕЛ LYCOPODIOPHYTA – ПЛАУНОВИДНЫЕ

Семейство Lycopodiaceae – Плауновые

16. *Lycopodium annotinum* L. – Плаун годичный
17. *Lycopodium clavatum* L. – Плаун булавовидный

ОТДЕЛ PINOPHYTA – ГОЛОСЕМЕННЫЕ

Семейство Pinaceae – Сосновые

18. *Larix sibirica* Ledeb. – Лиственница сибирская
19. *Picea abies* (L.) H.Karst. – Ель обыкновенная
20. *Pinus sylvestris* L. – Сосна обыкновенная

ОТДЕЛ MAGNOLIOPHYTA – ПОКРЫТОСЕМЕННЫЕ

КЛАСС LILIOPSIDA – ОДНОДОЛЬНЫЕ

Семейство Poaceae – Мятликовые

21. *Agrostis canina* L. – Полевица собачья
22. *Agrostis gigantea* Roth – Полевица гигантская
23. *Agrostis stolonifera* L. – Полевица побегообразующая
24. *Agrostis tenuis* Sibth. – Полевица тонкая
25. *Agrostis vinealis* Schreb. – Полевица виноградниковая
26. *Alopecurus aequalis* Sobol. – Лисохвост равный
27. *Alopecurus geniculatus* L. – Лисохвост коленчатый
28. *Alopecurus pratensis* L. – Лисохвост луговой
29. *Anisantha tectorum* (L.) Nevski – Неравноцветник кровельный
30. *Anthoxanthum odoratum* – Душистый колосок обыкновенный
31. *Avena fatua* L. – Овёс пустой
32. *Beckmannia eruciformis* (L.) Host – Бекмания обыкновенная
33. *Brachypodium sylvaticum* (Huds.) Beauv. – Коротконожка лесная
34. *Brachypodium pinnatum* (L.) P.Beauv. – Коротконожка перистая
35. *Briza media* L. – Трясунка средняя
36. *Bromopsis inermis* (Leyss.) – Кострец безостый
37. *Bromus squarrosus* L. – Костёр растопыренный
38. *Calamagrostis arundinacea* (L.) Roth – Вейник тростниковый
39. *Calamagrostis canescens* (Weber) Roth – Вейник седеющий
40. *Calamagrostis epigeios* (L.) Roth – Вейник наземный
41. *Catabrosa aquatica* (L.) Beauv. – Поручейница водная
42. *Dactylis glomerata* L. – Ежа сборная
43. *Deschampsia cespitosa* (L.) P.Beauv. – Щучка дернистая
44. *Elymus caninus* (L.) L. – Пырейник собачий
45. *Elymgia repens* (L.) Nevski – Пырей ползучий
46. *Festuca beckeri* (Hack.) Trautv. – Овсяница Беккера
47. *Festuca gigantea* (L.) Vill. – Овсяница гигантская
48. *Festuca pratensis* Huds. – Овсяница луговая
49. *Festuca rubra* L. – Овсяница красная
50. *Festuca valesiaca* Gaudin – Овсяница валисская
51. *Glyceria fluitans* (L.) R. Br. – Манник плавающий
52. *Glyceria maxima* (C. Hartm.) Holmb. – Манник большой
53. *Glyceria plicata* (Fries) Fries. – Манник складчатый
54. *Helictotrichon pubescens* (Huds.) Pilger – Овсец опушенный
55. *Hierochloa odorata* (L.) Beauv. – Зубровка душистая

56. *Koeleria cristata* (L.) Pers. – Тонконог гребенчатый
57. *Koeleria delavignei* Czern. Ex Domin – Тонконог Делявиня
58. *Melica nutans* L. – Перловник поникший
59. *Milium effusum* L. – Бор развесистый
60. *Molinia caerulea* (L.) Moench – Молиния голубая
61. *Phalaroides arundinacea* (L.) Rausch. – Двуклосточник тростниковый
62. *Phleum phleoides* (L.) Karst. – Тимофеевка степная
63. *Phleum pratense* L. – Тимофеевка луговая
64. *Poa angustifolia* L. – Мятлик узколистный
65. *Poa bulbosa* L. – Мятлик луковичный
66. *Poa nemoralis* L. – Мятлик дубравный
67. *Poa palustris* L. – Мятлик болотный
68. *Poa pratensis* L. – Мятлик луговой
69. *Poa trivialis* L. – Мятлик обыкновенный

Семейство Cyperaceae – Осоковые

70. *Carex acuta* L. – Осока острая
71. *Carex cespitosa* L. – Осока дернистая
72. *Carex contigua* Hoppe – Осока соседняя
73. *Carex diandra* Schrank – Осока двутычинковая
74. *Carex digitata* L. – Осока пальчатая
75. *Carex elongata* L. – Осока удлиненная
76. *Carex hirta* L. – Осока коротковолосистая
77. *Carex leporina* L. – Осока заячья
78. *Carex michelii* Host – Осока Микели
79. *Carex montana* L. – Осока горная
80. *Carex muricata* L. – Осока колючковатая
81. *Carex nigra* (L.) Reichard – Осока черная
82. *Carex omskiana* Meinsh. – Осока омская
83. *Carex pallescens* L. – Осока бледноватая
84. *Carex pilosa* Scop. – Осока волосистая
85. *Carex pseudocyperus* L. – Осока ложносытевая
86. *Carex riparia* Curt. – Осока береговая
87. *Carex vesicaria* L. – Осока пузырьчатая
88. *Carex vulpina* L. – Осока лисья
89. *Scirpus sylvaticus* L. – Камыш лесной

Семейство Lemnaceae – Рясковые

90. *Lemna minor* L. – Ряска малая

Семейство Juncaceae – Ситниковые

91. *Juncus articulatus* L. – Ситник членистый
92. *Juncus atratus* Krock. – Ситник чёрный
93. *Juncus bufonius* L. – Ситник жабий
94. *Juncus effusus* L. – Ситник развесистый
95. *Luzula multiflora* (Ehrh ex Retz.) Lej. – Ожика многоцветковая
96. *Luzula pallescens* Sw. – Ожика бледноватая

Семейство Alliaceae – Луковые

97. *Allium oleraceum* L. – Лук огородный
98. *Allium rotundum* L. – Лук круглый

Семейство Melanthiaceae – Мелантиевые

99. *Veratrum lobelianum* Bernh. – Чемерица Лобеля

Семейство Convallariaceae – Ландышевые

100. *Convallaria majalis* L. – Ландыш майский
101. *Maianthemum bifolium* (L.) F.W. Schmidt – Майник двулистный

102. *Polygonatum multiflorum* (L.) All. – Купена многоцветковая
 103. *Polygonatum odoratum* (Mill.) Druce – Купена душистая
- Семейство Liliaceae – Лилейные**
104. *Gagea erubescens* (Bess.) Schult. et Schult. fil. – Гусиный лук краснеющий
 105. *Gagea lutea* (L.) Ker-Gawl. – Гусиный лук желтый
 106. *Gagea minima* (L.) Ker-Gawl. – Гусиный лук малый
 107. *Lilium martagon* L. – Лилия кудреватая
- Семейство Trilliaceae – Триллиумовые**
108. *Paris quadrifolia* L. – Вороний глаз четырехлистный
- Семейство Orchidaceae – Орхидные**
109. *Dactylorhiza cruenta* (O.F. Muell.) Soo – Пальчатокоренник кровавый
 110. *Dactylorhiza incarnata* (L.) Soo – Пальчатокоренник мясо-красный
 111. *Epipactis palustris* L. – Дремлик болотный
 112. *Neottia nidus-avis* (L.) Rich. – Гнездовка настоящая
 113. *Orchis mascula* L. – Ятрышник мужской
 114. *Platanthera bifolia* (L.) Rich. – Любка двулистная
 115. *Platanthera chlorantha* (Cust.) Reicheb. – Любка зеленоцветковая
- Отдел MAGNOLIOPHYTES – ПОКРЫТОСЕМЕННЫЕ**
- Семейство Salicaceae – Ивовые**
116. *Populus alba* L. – Тополь серебристый
 117. *Populus nigra* L. – Тополь черный
 118. *Populus tremula* L. – Тополь дрожащий, осина
 119. *Salix acutifolia* Willd. – Ива остролистная
 120. *Salix alba* L. – Ива белая
 121. *Salix aurita* L. – Ива ушастая
 122. *Salix caprea* L. – Ива козья
 123. *Salix cinerea* L. – Ива пепельная
 124. *Salix myrsinifolia* Salisb. – Ива мирзинолистная
 125. *Salix pentandra* L. – Ива пятитычинковая
 126. *Salix rosmarinifolia* L. – Ива розмаринолистная
 127. *Salix starkeana* Willd. – Ива Штарке
 128. *Salix triandra* L. – Ива трехтычинковая
 129. *Salix viminalis* L. – Ива корзиночная
 130. *Juglans mandshurica* Maxim. – Орех маньчжурский
- Семейство Betulaceae – Березовые**
131. *Alnus glutinosa* (L.) Gaertn. – Ольха черная
 132. *Betula pendula* Roth – Берёза повислая
 133. *Betula pubescens* Ehrh. – Берёза пушистая
 134. *Corylus avellana* L. – Лещина обыкновенная
- Семейство Fagaceae – Буковые**
135. *Quercus robur* L. – Дуб черешчатый
- Семейство Ulmaceae – Вязовые**
136. *Ulmus glabra* Huds. – Вяз голый, ильм
 137. *Ulmus laevis* Pall. – Вяз гладкий
- Семейство Cannabaceae – Коноплевые**
138. *Humulus lupulus* L. – Хмель вьющийся
- Семейство Urticaceae – Крапивные**
139. *Urtica dioica* L. – Крапива двудомная
- Семейство Aristolochiaceae – Кирказоновые**
140. *Aristolochia clematitis* L. – Кирказон ломоносовидный
 141. *Asarum europaeum* L. – Копытень европейский
- Семейство Polygonaceae – Гречишные**

142. *Bistorta officinalis* Delarbre – Змеевик большой
 143. *Persicaria hydropiper* (L.) Spach – Горец перечный
 144. *Persicaria lapathifolia* (L.) S. F. Gray – Горец развесистый
 145. *Persicaria minor* (Huds.) Opiz – Горец малый
 146. *Polygonum aviculare* L. – Спорыш птичий
 147. *Polygonum neglectum* Bess. – Горец незамеченный
 148. *Rumex acetosa* L. – Щавель кислый
 149. *Rumex acetosella* L. – Щавель малый
 150. *Rumex confertus* Willd. – Щавель конский
 151. *Rumex crispus* L. – Щавель курчавый
 152. *Rumex obtusifolius* L. – Щавель туполистный

Семейство **Amaranthaceae** – Амарантовые

153. *Atriplex sagittata* Borkh. – Лебеда стреловидная
 154. *Atriplex tatarica* L. – Лебеда татарская
 155. *Chenopodium album* L. – Марь белая
 156. *Chenopodium glaucum* L. – Марь сизая
 157. *Chenopodium hybridum* L. – Марь гибридная

Семейство **Caryophyllaceae** – Гвоздичные

158. *Arenaria serpyllifolia* L. – Песчанка тимьянолистная
 159. *Cerastium holosteoides* Fries – Ясколка дернистая
 160. *Coscyganthe flos-cuculi* (L.) Fourg. – Горицвет кукушкин
 161. *Cucubalus baccifer* L. – Волдырник ягодный
 162. *Dianthus borbasii* Vandas – Гвоздика Борбаша
 163. *Dianthus deltoides* L. – Гвоздика травянка
 164. *Dianthus fischeri* Spreng. – Гвоздика Фишера
 165. *Gypsophyla muralis* L. – Качим настенный
 166. *Herniaria polygama* J. Gay – Грыжник многобрачный
 167. *Melandrium album* (Mill.) Garcke – Дрема белая
 168. *Moehringia trinervia* (L.) Clairv. – Мерингия трехжилковая
 169. *Myosoton aquaticum* (L.) Moench – Мягковолосник водный
 170. *Sagina nodosa* (L.) Fenzl – Мшанка узловатая
 171. *Sagina procumbens* L. – Мшанка лежачая
 172. *Scleranthus annuus* L. – Дивала однолетняя
 173. *Scleranthus perennis* L. – Дивала многолетняя
 174. *Silene borysthena* (Gruner) Walters – Смолёвка днепровская
 175. *Silene nutans* L. – Смолёвка поникшая
 176. *Silene tatarica* (L.) Pers. – Смолёвка татарская
 177. *Silene vulgaris* (Moench) Garcke – Смолёвка обыкновенная
 178. *Spergula arvensis* L. – Торица полевая
 179. *Spergularia rubra* (L.) J. et C. Presl – Торица красная
 180. *Stellaria graminea* L. – Звездчатка злаковая
 181. *Stellaria holostea* L. – Звездчатка ланцетовидная
 182. *Stellaria media* (L.) Vill. – Звездчатка средняя
 183. *Viscaria vulgaris* Bernh. – Смолка клейкая

Семейство **Ranunculaceae** – Лютиковые

184. *Aconitum lasiostomum* Reichenb. – Борец шерстистоустый
 185. *Actaea spicata* L. – Воронец колосистый
 186. *Anemonoides ranunculoides* (L.) Holub – Ветреничка лютиковая
 187. *Caltha palustris* L. – Калужница болотная
 188. *Clematis recta* L. – Ломонос прямой
 189. *Consolida regalis* S.F. Gray – Сокирки полевые
 190. *Ficaria verna* Huds. – Чистяк весенний

191. *Ranunculus acris* L. – Лютик едкий
 192. *Ranunculus auricomus* L. – Лютик золотистый
 193. *Ranunculus flammula* L. – Лютик жгучий
 194. *Ranunculus lingua* L. – Лютик длиннолистный
 195. *Ranunculus polyanthemos* L. – Лютик многоцветковый
 196. *Ranunculus repens* L. – Лютик ползучий
 197. *Ranunculus sceleratus* L. – Лютик ядовитый
 198. *Thalictrum lucidum* L. – Василистник блестящий
 199. *Trollius europaeus* L. – Купальница европейская
- Семейство Papaveraceae – Маковые**
200. *Chelidonium majus* L. – Чистотел большой
- Семейство Fumariaceae – Дымянковые**
201. *Corydalis solida* (L.) Clairv. – Хохлатка плотная
- Семейство Brassicaceae – Капустные**
202. *Alliaria petiolata* (Bieb.) Cavara et Grande – Чесночница черешчатая
 203. *Arabis pendula* L. – Резуха повислая
 204. *Barbarea stricta* Andr. – Сурепка прижатая
 205. *Barbarea vulgaris* R. Br. – Сурепка обыкновенная
 206. *Bunias orientalis* L. – Свербига восточная
 207. *Capsella bursa-pastoris* (L.) Medik. – Пастушья сумка обыкновенная
 208. *Cardamine dentata* Schult. – Сердечник зубчатый
 209. *Draba nemorosa* L. – Крупка дубравная
 210. *Erophila verna* (L.) Besser – Веснянка весенняя
 211. *Lepidium densiflorum* Schrad. – Клоповник густоцветковый
 212. *Rorippa austriaca* (Crantz) Bess. – Жерушник австрийский
 213. *Rorippa sylvestris* (L.) Bess. – Жерушник лесной
 214. *Sisymbrium officinale* (L.) Scop. – Гулявник лекарственный
 215. *Turritis glabra* L. – Вяжечка гладкая
- Семейство Crassulaceae – Толстянковые**
216. *Hylotelephium maximum* (L.) Holub – Очитник наибольший
 217. *Sedum acre* L. – Очиток едкий
 218. *Sedum sexangulare* L. – Очиток шестирядный
 219. *Sedum telephium* L. – Очиток пурпуровый
- Семейство Saxifragaceae – Камнеломковые**
220. *Chrysosplenium alternifolium* L. – Селезёночник очерёднолистный
- Семейство Parnassiaceae – Белозоровые**
221. *Parnassia palustris* L. – Белозор болотный
- Семейство Grossulariaceae – Крыжовниковые**
222. *Ribes nigrum* L. – Смородина черная
- Семейство Rosaceae – Розоцветные**
223. *Agrimonia eupatoria* L. – Репешок обыкновенный
 224. *Agrimonia pilosa* Ledeb. – Репешок волосистый
 225. *Alchemilla vulgaris* L. s.l. – Манжетка обыкновенная
 226. *Comarum palustre* L. – Сабельник болотный
 227. *Crataegus rhipidophylla* Gand. Gand. – Боярышник отогнуточашелистиковый
 228. *Filipendula ulmaria* (L.) Maxim. – Таволга вязолистная
 229. *Fragaria moschata* Duch. – Земляника мускусная
 230. *Fragaria vesca* L. – Земляника лесная
 231. *Fragaria viridis* Duch. – Земляника зеленая
 232. *Malus praecox* (Pall.) Borkh. – Яблоня ранняя
 233. *Padus avium* Mill. – Черемуха обыкновенная
 234. *Potentilla alba* L. – Лапчатка белая

235. *Potentilla anserina* L. – Лапчатка гусиная
 236. *Potentilla argentea* L. – Лапчатка серебристая
 237. *Potentilla erecta* (L.) Raeusch. – Лапчатка прямостоячая, калган
 238. *Potentilla incana* P. Gaertn., В. Mey. & Scherb. – Лапчатка пепельная
 239. *Potentilla norvegica* L. – Лапчатка норвежская
 240. *Potentilla reptans* L. – Лапчатка ползучая
 241. *Potentilla supina* L. – Лапчатка лежачая
 242. *Pyrus pyraeaster* Burgsd. – Груша лесная
 243. *Rosa canina* L. – Шиповник собачий
 244. *Rosa corymbifera* Borkh. – Шиповник щитконосный
 245. *Rosa majalis* Herzm. – Шиповник майский
 246. *Rubus caesius* L. – Ежевика сизая
 247. *Rubus idaeus* L. – Малина
 248. *Rubus saxatilis* L. – Костяника
 249. *Sanguisorba officinalis* L. – Кровохлебка лекарственная
 250. *Sorbus aucuparia* L. – Рябина обыкновенная

Семейство Fabaceae – Бобовые

251. *Astragalus danicus* Retz. – Астрагал датский
 252. *Astragalus glycyphyllos* L. – Астрагал солодколистный
 253. *Lathyrus niger* (L.) Bernh. – Чина чёрная
 254. *Lathyrus palustris* L. – Чина болотная
 255. *Lathyrus pratensis* L. – Чина луговая
 256. *Lathyrus sylvestris* L. – Чина лесная
 257. *Lathyrus vernus* (L.) Bernh. – Чина весенняя
 258. *Lotus corniculatus* L. – Лядвенец рогатый
 259. *Medicago falcata* L. – Люцерна серповидная
 260. *Medicago lupulina* L. – Люцерна хмелевидная
 261. *Melilotus albus* Medik. – Донник белый
 262. *Melilotus officinalis* (L.) Pall. – Донник лекарственный
 263. *Securigera varia* (L.) Lassen – Секироплодник пёстрый
 264. *Trifolium alpestre* L. – Клевер альпийский
 265. *Trifolium campestre* Schreb. – Клевер полевой
 266. *Trifolium hybridum* L. – Клевер гибридный
 267. *Trifolium medium* L. – Клевер средний
 268. *Trifolium montanum* L. – Клевер горный
 269. *Trifolium pratense* L. – Клевер луговой
 270. *Trifolium repens* L. – Клевер ползучий
 271. *Vicia cracca* L. – Горошек мышиный
 272. *Vicia sepium* L. – Горошек заборный

Семейство Geraniaceae – Гераниевые

273. *Geranium palustre* L. – Герань болотная
 274. *Geranium pratense* L. – Герань луговая
 275. *Geranium pusillum* L. – Герань маленькая
 276. *Geranium robertianum* L. – Герань Роберта

Семейство Polygalaceae – Истодовые

277. *Polygala comosa* Schkuhr – Истод хохлатый

Семейство Euphorbiaceae – Молочайные

278. *Euphorbia semivillosa* (Prokh.) Krylov – Молочай полумохнатый
 279. *Euphorbia virgata* Waldst. et Kit. – Молочай лозный
 280. *Mercurialis perennis* L. – Пролесник многолетний

Семейство Celastraceae – Бересклетовые

281. *Euonymus europaea* L. – Бересклет европейский

282. *Euonymus verrucosa* Scop. – Бересклет бородавчатый
Семейство Aceraceae – Кленовые
283. *Acer campestre* L. – Клён полевой
 284. *Acer negundo* L. – Клён ясенелистный
 285. *Acer platanoides* L. – Клён платановидный
Семейство Balsaminaceae – Бальзаминовые
286. *Impatiens noli-tangere* L. – Недотрога обыкновенная
Семейство Rhamnaceae – Крушиновые
287. *Frangula alnus* Mill. – Крушина ломкая
 288. *Rhamnus cathartica* L. – Жостер слабительный
Семейство Tiliaceae – Липовые
289. *Tilia cordata* Mill. – Липа сердцевидная
Семейство Hypericaceae – Зверобойные
290. *Hypericum hirsutum* L. – Зверобой жестковолосый
 291. *Hypericum maculatum* Crantz – Зверобой пятнистый
 292. *Hypericum perforatum* L. – Зверобой продырявленный
Семейство Violaceae – Фиалковые
293. *Viola arvensis* Murr. – Фиалка полевая
 294. *Viola canina* L. – Фиалка собачья
 295. *Viola collina* Bess. – Фиалка холмовая
 296. *Viola hirta* L. – Фиалка коротковолосистая
 297. *Viola mirabilis* L. – Фиалка удивительная
 298. *Viola rupestris* F. W. Schmidt – Фиалка скальная
 299. *Viola tricolor* L. – Фиалка трехцветная
Семейство Lythraceae – Дербенниковые
300. *Lythrum salicaria* L. – Дербенник иволистный
 301. *Lythrum virgatum* L. – Дербенник прутовидный
Семейство Onagraceae – Кипрейные
302. *Chamaenerion angustifolium* (L.) Scop. – Иван-чай узколистный
 303. *Epilobium adenocaulon* Hausskn. – Кипрей железистостебельный
 304. *Epilobium hirsutum* L. – Кипрей волосистый
 305. *Epilobium parviflorum* Schreb. – Кипрей мелкоцветный
 306. *Epilobium roseum* Schreb. – Кипрей розовый
 307. *Oenothera biennis* L. – Ослиник двулетний
 308. *Oenothera rubricaulis* Kleb. – Ослиник красностебельный
Семейство Apiaceae – Сельдерейные
309. *Aegopodium podagraria* L. – Сныть обыкновенная
 310. *Angelica sylvestris* L. – Дудник лесной
 311. *Anthriscus sylvestris* (L.) Hoffm. – Купырь лесной
 312. *Archangelica officinalis* Hoffm. – Дягиль лекарственный
 313. *Carum carvi* L. – Тмин обыкновенный
 314. *Cicuta virosa* L. – Вех ядовитый
 315. *Cnidium dubium* (Schkuhr) Thell. – Жгун-корень сомнительный
 316. *Conium maculatum* L. – Болиголов пятнистый
 317. *Eryngium planum* L. – Синеголовник плосколистный
 318. *Falcaria vulgaris* Bernh. – Резак обыкновенный
 319. *Heracleum sibiricum* L. – Борщевик сибирский
 320. *Laserpitium latifolium* L. – Гладыш широколистный
 321. *Ostericum palustre* (Besser) Besser – Дудник болотный
 322. *Pimpinella saxifraga* L. – Бедренец камнеломка
 323. *Selinum carvifolia* (L.) L. – Гирча тминолистная
 324. *Seseli annuum* L. – Жабрица однолетняя

325. *Thyselium palustre* (L.) Raf. – Тиселиум болотный
 326. *Torilis japonica* (Houtt.) DC. – Цепкоплодник японский
- Семейство Cornaceae – Кизилловые**
327. *Swida sanguinea* (L.) Oriz – Свида ярко-красная
- Семейство Pyrolaceae – Грушанковые**
328. *Chimaphila umbellata* (L.) W. Barton – Зимолюбка зонтичная
 329. *Moneses uniflora* (L.) A. Gray – Одноцветка крупноцветковая
 330. *Pyrola minor* L. – Грушанка малая
 331. *Pyrola rotundifolia* L. – Грушанка круглолистная
- Семейство Ericaceae – Вересковые**
332. *Vaccinium vitis-idaea* L. – Брусника обыкновенная
- Семейство Primulaceae – Первоцветные**
333. *Androsace septentrionalis* L. – Проломник северный
 334. *Lysimachia nummularia* L. – Вербейник монетный
 335. *Lysimachia vulgaris* L. – Вербейник обыкновенный
 336. *Naumburgia thyrsoflora* (L.) Duby – Наумбургия кистецветная
 337. *Primula veris* L. – Первоцвет весенний
 338. *Trientalis europaea* L. – Седмичник европейский
- Семейство Oleaceae – Маслинные**
339. *Fraxinus excelsior* L. – Ясень обыкновенный
- Семейство Gentianaceae – Горечавковые**
340. *Gentiana pneumonanthe* L. – Горечавка лёгочная
- Семейство Asclepiadaceae – Ластовневые**
341. *Vincetoxicum hirundinaria* Medik. – Ластовень ласточкин
- Семейство Convolvulaceae – Вьюнковые**
342. *Calystegia sepium* (L.) R. Br. – Повой заборный
 343. *Convolvulus arvensis* L. – Вьюнок полевой
- Семейство Cuscutaceae – Повиликовые**
344. *Cuscuta europaea* L. – Повилика европейская
- Семейство Polemoniaceae – Синюховые**
345. *Polemonium caeruleum* L. – Синюха голубая
- Семейство Boraginaceae – Бурачниковые**
346. *Echium vulgare* L. – Синяк обыкновенный
 347. *Myosotis arvensis* (L.) Hill – Незабудка полевая
 348. *Myosotis caespitosa* C. F. Schultz – Незабудка дернистая
 349. *Myosotis palustris* (L.) L. – Незабудка болотная
 350. *Myosotis sparsiflora* Pohl. – Незабудка редкоцветковая
 351. *Pulmonaria obscura* Dum. – Медуница неясная
 352. *Symphytum officinale* L. – Окопник лекарственный
- Семейство Lamiaceae (Labiatae) – Губоцветные**
353. *Ajuga genevensis* L. – Живучка женеvская
 354. *Ballota nigra* L. – Белокудренник чёрный
 355. *Betonica officinalis* L. – Буквица лекарственная
 356. *Chaiturus marrubiastrum* (L.) Ehrh. ex Rchb. – Щетинохвост шандровый
 357. *Clinopodium vulgare* L. – Пахучка обыкновенная
 358. *Galeopsis bifida* Woenp. – Пикульник двунадрезанный
 359. *Glechoma hederacea* L. – Будра плющевидная
 360. *Lamium maculatum* L. – Яснотка пятнистая
 361. *Leonurus quinquelobatus* Gilib. – Пустырник пятилопастный
 362. *Lycopus europaeus* L. – Зюзник европейский
 363. *Mentha arvensis* L. – Мята полевая
 364. *Origanum vulgare* L. – Душица обыкновенная

365. *Phlomis tuberosa* L. – Зопник клубненосный
 366. *Prunella vulgaris* L. – Черноголовка обыкновенная
 367. *Salvia verticillata* L. – Шалфей мутовчатый
 368. *Scutellaria galericulata* L. – Шлемник обыкновенный
 369. *Scutellaria hastifolia* L. – Шлемник копьелистный
 370. *Stachys palustris* L. – Чистец болотный
 371. *Thymus marschallianus* Willd. – Тимьян Маршалла
 372. *Thymus pulegioides* L. – Тимьян блошиный

Семейство Solanaceae – Паслёновые

373. *Solanum dulcamara* L. – Паслен сладко-горький

Семейство Scrophulariaceae – Норичниковые

374. *Digitalis grandiflora* Mill. – Наперстянка крупноцветковая
 375. *Euphrasia brevipila* Burn. et Gremli – Очанка коротковолосая
 376. *Euphrasia stricta* D.Wolff ex J.F.Lehm. – Очанка прямая
 377. *Lathraea squamaria* L. – Петров крест чешуйчатый
 378. *Linaria genistifolia* (L.) Mill. – Льянка дроколистная
 379. *Linaria vulgaris* Mill. – Льянка обыкновенная
 380. *Melampyrum cristatum* L. – Марьяник гребенчатый
 381. *Melampyrum nemorosum* L. – Марьяник дубравный, иван-да-марья
 382. *Rhinanthus angustifolius* C.C.Gmel. – Погремок узколистный
 383. *Scrophularia nodosa* L. – Норичник узловатый
 384. *Verbascum densiflorum* Bertol. – Коровяк высокий
 385. *Veronica anagallis-aquatica* L. – Вероника ключевая
 386. *Veronica chamaedrys* L. – Вероника дубравная
 387. *Veronica longifolia* L. – Вероника длиннолистная
 388. *Veronica officinalis* L. – Вероника лекарственная
 389. *Veronica scutellata* L. – Вероника щитковидная
 390. *Veronica serpyllifolia* L. – Вероника тимьянолистная
 391. *Veronica spicata* L. – Вероника колосистая
 392. *Veronica teucrium* L. – Вероника широколистная

Семейство Plantaginaceae – Подорожниковые

393. *Plantago arenaria* Waldst. & Kit. – Подорожник песчаный
 394. *Plantago lanceolata* L. – Подорожник ланцетный
 395. *Plantago media* L. – Подорожник средний

Семейство Rubiaceae – Мареновые

396. *Cruciata laevipes* Oriz – Круциата гладконогая
 397. *Galium aparine* L. – Подмаренник цепкий
 398. *Galium boreale* L. – Подмаренник северный
 399. *Galium mollugo* L. – Подмаренник мягкий
 400. *Galium palustre* L. – Подмаренник болотный
 401. *Galium rubioides* L. – Подмаренник мареновидный
 402. *Galium uliginosum* L. – Подмаренник топяной
 403. *Galium verum* L. – Подмаренник настоящий

Семейство Caprifoliaceae – Жимолостные

404. *Lonicera xylosteum* L. – Жимолость настоящая
 405. *Sambucus racemosa* L. – Бузина красная
 406. *Viburnum opulus* L. – Калина обыкновенная

Семейство Adoxaceae – Адоксовые

407. *Adoxa moschatellina* L. – Адокса мускусная

Семейство Valerianaceae – Валериановые

408. *Valeriana officinalis* L. – Валериана лекарственная

Семейство Dipsacaceae – Ворсянковые

409. *Knautia arvensis* (L) Coult. – Короставник полевой

410. *Succisa pratensis* Moench – Сивец луговой

Семейство Campanulaceae – Колокольчиковые

411. *Campanula cervicaria* L. – Колокольчик олений

412. *Campanula glomerata* L. – Колокольчик скупенный

413. *Campanula patula* L. – Колокольчик раскидистый

414. *Campanula persicifolia* L. – Колокольчик персиколистный

415. *Campanula rapunculoides* L. – Колокольчик рапунцеливидный

416. *Campanula rotundifolia* L. – Колокольчик круглолистный

417. *Campanula trachelium* L. – Колокольчик крапиволистный

418. *Jasione montana* L. – Букашник горный

Семейство Asteraceae – Астровые

419. *Achillea millefolium* L. – Тысячелистник обыкновенный

420. *Achillea salicifolia* Bess. – Тысячелистник иволистный

421. *Antennaria dioica* (L.) Gaertn. – Кошачья лапка двудомная

422. *Arctium lappa* L. – Лопух большой

423. *Arctium tomentosum* Mill. – Лопух паутинистый

424. *Artemisia austriaca* Jacq. – Полынь австрийская

425. *Artemisia vulgaris* L. – Полынь обыкновенная, чернобыльник

426. *Bidens cernua* L. – Черда поникающая

427. *Bidens tripartite* L. – Черда трехраздельная

428. *Carduus crispus* L. – Чертополох курчавый

429. *Carlina biebersteinii* Bernh. ex Hornem. – Колчочник Биберштейна

430. *Centaurea jacea* L. – Василёк луговой

431. *Centaurea phrygia* L. – Василёк фригийский

432. *Centaurea pseudophrygia* С.А.Меу – Василёк ложнофригийский

433. *Cichorium intybus* L. – Цикорий обыкновенный

434. *Cirsium arvense* (L.) Scop. – Бодяк полевой

435. *Cirsium oleraceum* (L.) Scop. – Бодяк огородный

436. *Cirsium polonicum* (Petrak) Pjin – Бодяк польский

437. *Cirsium vulgare* (Savi) Ten. – Бодяк обыкновенный

438. *Crepis sibirica* L. – Скерда сибирская

439. *Crepis tectorum* L. – Скерда кровельная

440. *Erigeron acris* L. – Мелколепестник едкий

441. *Erigeron annuus* (L.) Desf. – Мелколепестник однолетний

442. *Eupatorium cannabinum* L. – Посконник коноплевый

443. *Gnaphalium sylvaticum* L. – Сушеница лесная

444. *Gnaphalium uliginosum* L. – Сушенница топяная

445. *Hieracium bauhini* Besser – Ястребинка Баугина

446. *Hieracium pilosella* L. – Ястребинка волосистая

447. *Hieracium umbellatum* L. – Ястребинка зонтичная

448. *Inula britannica* L. – Девясил британский

449. *Inula salicina* L. – Девясил иволистный

450. *Jurinea cyanoides* (L.) Rchb. – Наголоватка васильковая

451. *Lapsana communis* L. – Бородавник обыкновенный

452. *Leontodon autumnalis* L. – Кульбаба осенняя

453. *Leontodon hispidus* L. – Кульбаба щетинистая

454. *Lepidotheca suaveolens* (Pursh) Nutt. – Лепидотека пахучая

455. *Leucanthemum vulgare* (Vaill.) Lam. – Нивяник обыкновенный

456. *Mycelis muralis* (L.) Dumort. – Мицелис стенной

457. *Pyrethrum corymbosum* (L.) Scop. – Пиретрум щитковый

458. *Scorzonera humilis* L. – Козелец низкий

- 459. *Senecio jacobaea* L. – Крестовник Якова
- 460. *Serratula tinctoria* L. – Серпуха красильная
- 461. *Solidago virgaurea* L. – Золотарник обыкновенный
- 462. *Sonchus arvensis* L. – Осот полевой
- 463. *Sonchus palustris* L. – Осот болотный
- 464. *Tanacetum vulgare* L. – Пижма обыкновенная
- 465. *Taraxacum officinale* Wigg. – Одуванчик обыкновенный
- 466. *Tragopogon orientalis* L. – Козлобородник восточный
- 467. *Trommsdorffia maculata* (L.) Bernh. – Прозанник крапчатый
- 468. *Tussilago farfara* L. – Мать-и-мачеха обыкновенная

ж) краткие сведения о лесном фонде:

Памятник природы расположен на территории Хомутовского района, Калиновского участкового лесничества Хомутовского лесничества. Площадь, покрытая лесом, составляет 63,2366 га. Статус лесов: государственный лесной фонд, арендатором лесного участка является Ю.А. Гончарук.

з) краткие сведения о животном мире:

Фаунистические комплексы определяются характером растительности – наиболее распространены лесные виды, в меньшем количестве присутствуют виды луговых и водно-болотных комплексов. Герпетофауна представлена 3 видами амфибий и 3 видами рептилий (наиболее многочисленны остромордая лягушка и прыткая ящерица); среди птиц наиболее многочисленны вяхирь, большой пёстрый дятел, лесной конёк, грач, серая ворона, обыкновенная сорока, сойка, серая славка, пеночка-теньковка, серая мухоловка, мухоловка-белошейка, луговой чекан, пухляк, лазоревка, большая синица, обыкновенная чечевица, зяблик, зеленушка, черноголовый щегол, полевой воробей и обыкновенная овсянка; среди млекопитающих – обыкновенная бурозубка, полевая, жертогорлая и лесная мыши, рыжая и обыкновенная полёвки.

ЦАРСТВО ЖИВОТНЫЕ – ANIMALIA

КЛАСС ПТИЦЫ – AVES

Отряд Соколообразные – Falconiformes

Семейство Ястребиные – Accipitridae

- 1. Обыкновенный осоед – *Pernis apivorus* (Linnaeus, 1758)
- 2. Чёрный коршун – *Milvus migrans* (Boddaert, 1783)
- 3. Тетеревятник – *Accipiter gentilis* (Linnaeus, 1758)
- 4. Перепелятник – *Accipiter nisus* (Linnaeus, 1758)
- 5. Обыкновенный канюк – *Buteo buteo* (Linnaeus, 1758)
- 6. Малый подорлик – *Aquila pomarina* Brehm, 1831

Семейство Соколиные – Falconidae

- 7. Чеглок – *Falco subbuteo* Linnaeus, 1758
- 8. Кобчик – *Falco vespertinus* Linnaeus, 1766
- 9. Обыкновенная пустельга – *Falco tinnunculus* Linnaeus, 1758

Отряд Курообразные – Galliiformes

Семейство Тетеревиные – Tetraonidae

- 10. Тетерев – *Lyrurus tetrix* (Linnaeus, 1758)

Отряд Журавлеобразные – Gruiformes

Отряд Ржанкообразные – Charadriiformes

Семейство Бекасовые – Scolopacidae

- 11. Обыкновенный бекас – *Gallinago gallinago* (Linnaeus, 1758)

12. Вальдшнеп – *Scolopax rusticola* Linnaeus, 1758
Отряд Голубеобразные – Columbiformes
Семейство Голубиные – Columbidae
13. Вяхрь – *Columba palumbus* Linnaeus, 1758
 14. Клинтух – *Columba oenas* Linnaeus, 1758
 15. Обыкновенная горлица – *Streptopelia turtur* (Linnaeus, 1758)
Отряд Кукушкообразные – Cuculiformes
Семейство Кукушковые – Cuculidae
16. Обыкновенная кукушка – *Cuculus canorus* Linnaeus, 1758
Отряд Собообразные – Strigiformes
Семейство Совиные – Strigidae
17. Ушастая сова – *Asio otus* (Linnaeus, 1758)
 18. Серая неясыть – *Strix aluco* Linnaeus, 1758
Отряд Козодоеобразные – Caprimulgiformes
Семейство Настоящие козодои – Caprimulgidae
19. Обыкновенный козодой – *Caprimulgus europaeus* Linnaeus, 1758
Отряд Стрижеобразные – Apodiformes
Семейство Стрижиные – Apodidae
20. Чёрный стриж – *Apus apus* (Linnaeus, 1758)
Отряд Ракшеобразные – Coraciiformes
Отряд Дятлообразные – Piciformes
Семейство Дятловые – Picidae
21. Вертишейка – *Jynx torquilla* Linnaeus, 1758
 22. Седой дятел – *Picus canus* J.F. Gmelin, 1788
 23. Желна (чёрный дятел) – *Dryocopus martius* Linnaeus, 1758
 24. Большой пёстрый дятел – *Dendrocopos major* (Linnaeus, 1758)
 25. Белоспинный дятел – *Dendrocopos leucotos* (Bechstein, 1803)
 26. Малый пёстрый дятел – *Dendrocopos minor* (Linnaeus, 1758)
Отряд Воробьинообразные – Passeriformes
Семейство Жаворонковые – Alaudidae
27. Полевой жаворонок – *Alauda arvensis* Linnaeus, 1758
 28. Жаворонок лесной – *Lullula arborea* (Linnaeus, 1758)
Семейство Трясогузковые – Motacillidae
29. Лесной конёк – *Anthus trivialis* (Linnaeus, 1758)
Семейство Сорокопутовые – Laniidae
30. Обыкновенный жулан – *Lanius collurio* Linnaeus, 1758
Семейство Иволговые – Oriolidae
31. Обыкновенная иволга – *Oriolus oriolus* (Linnaeus, 1758)
Семейство Скворцовые – Sturnidae
32. Обыкновенный скворец – *Sturnus vulgaris* Linnaeus, 1758
Семейство Крапивниковые – Troglodytidae
33. Крапивник – *Troglodytes troglodytes* (Linnaeus, 1758)
Семейство Врановые – Corvidae
34. Сойка – *Garrulus glandarius* (Linnaeus, 1758)
 35. Сорока – *Pica pica* (Linnaeus, 1758)
 36. Галка – *Corvus monedula* Linnaeus, 1758
 37. Грач – *Corvus frugilegus* Linnaeus, 1758
 38. Серая ворона – *Corvus cornix* Linnaeus, 1758
 39. Ворон – *Corvus corax* Linnaeus, 1758
Семейство Свиристелевые – Bombycillidae
40. Обыкновенный свиристель – *Bombycilla garrulus* (Linnaeus, 1758)
Семейство Камышовковые – Acrocephalidae

41. Садовая камышовка – *Acrocephalus dumetorum* Blyth, 1849
 42. Зелёная пересмешка – *Hippolais icterina* (Vieillot, 1817)
- Семейство Славковые – Sylviidae**
43. Черноголовая славка – *Sylvia atricapilla* (Linnaeus, 1758)
 44. Садовая славка – *Sylvia borin* (Boddaert, 1783)
 45. Серая славка – *Sylvia communis* Latham, 1787
 46. Славка-мельничек (славка-завирушка) – *Sylvia curruca* (Linnaeus, 1758)
- Семейство Пеночковые – Phylloscopidae**
47. Пеночка-весничка – *Phylloscopus trochilus* (Linnaeus, 1758)
 48. Пеночка-теньковка – *Phylloscopus collybita* (Vieillot, 1817)
 49. Пеночка-трещотка – *Phylloscopus sibilatrix* (Bechstein, 1793)
 50. Зелёная пеночка – *Phylloscopus trochiloides* (Sundevall, 1837)
- Семейство Корольковые – Regulidae**
51. Желтоголовый королёк – *Regulus regulus* (Linnaeus, 1758)
- Семейство Мухоловковые – Muscicapidae**
52. Мухоловка-пеструшка – *Ficedula hypoleuca* (Pallas, 1764)
 53. Мухоловка-белошейка – *Ficedula albicollis* (Temminck, 1815)
 54. Серая мухоловка – *Muscicapa striata* (Pallas, 1764)
 55. Луговой чекан – *Saxicola rubetra* (Linnaeus, 1758)
 56. Черноголовый чекан – *Saxicola torquata* (Linnaeus, 1766)
 57. Обыкновенная горихвостка – *Phoenicurus phoenicurus* (Linnaeus, 1758)
 58. Зарянка – *Erithacus rubecula* (Linnaeus, 1758)
 59. Обыкновенный соловей – *Luscinia luscinia* (Linnaeus, 1758)
 60. Варакушка – *Luscinia svecica* (Linnaeus, 1758)
- Семейство Дроздовые – Turdidae**
61. Рябинник – *Turdus pilaris* Linnaeus, 1758
 62. Белобровик – *Turdus iliacus* Linnaeus, 1766
 63. Певчий дрозд – *Turdus philomelos* C.L. Brehm, 1831
 64. Деряба – *Turdus viscivorus* Linnaeus, 1758
 65. Чёрный дрозд – *Turdus merula* (Linnaeus, 1758)
- Семейство Длиннохвостые синицы – Aegithalidae**
66. Длиннохвостая синица (ополовник) – *Aegithalos caudatus* (Linnaeus, 1758)
- Семейство Синицевые – Paridae**
67. Буроголовая гайчка (пухляк) – *Poecile montanus* (Baldenstein, 1827)
 68. Черноголовая гайчка – *Poecile palustris* (Linnaeus, 1758)
 69. Московка – *Periparus ater* (Linnaeus, 1758)
 70. Обыкновенная лазоревка – *Cyanistes caeruleus* Linnaeus, 1758
 71. Большая синица – *Parus major* Linnaeus, 1758
- Семейство Поползневые – Sittidae**
72. Обыкновенный поползень – *Sitta europaea* Linnaeus, 1758
- Семейство Пищуховые – Certhiidae**
73. Обыкновенная пищуха – *Certhia familiaris* Linnaeus, 1758
- Семейство Воробьиные – Passeridae**
74. Полевой воробей – *Passer montanus* (Linnaeus, 1758)
- Семейство Вьюрковые – Fringillidae**
75. Зяблик – *Fringilla coelebs* Linnaeus, 1758
 76. Юрок – *Fringilla montifringilla* Linnaeus, 1758
 77. Обыкновенная зеленушка – *Chloris chloris* (Linnaeus, 1758)
 78. Чиж – *Spinus spinus* (Linnaeus, 1758)
 79. Черноголовый щегол – *Carduelis carduelis* (Linnaeus, 1758)
 80. Коноплянка – *Acanthis cannabina* (Linnaeus, 1758)
 81. Обыкновенная чечётка – *Acanthis flammea* (Linnaeus, 1758)

82. Обыкновенная чечевица – *Carpodacus erythrinus* (Pallas, 1770)
 83. Обыкновенный снегирь – *Pyrrhula pyrrhula* (Linnaeus, 1758)
 84. Обыкновенный дубонос – *Coccothraustes coccothraustes* (Linnaeus, 1758)

Семейство Овсянковые – Emberizidae

85. Обыкновенная овсянка – *Emberiza citrinella* Linnaeus, 1758
 86. Камышовая овсянка – *Schoeniclus schoeniclus* (Linnaeus, 1758)

КЛАСС МЛЕКОПИТАЮЩИЕ – MAMMALIA

Отряд Насекомоядные – Lipotyphla

Семейство Ежиные – Erinaceidae

1. Ёж южный – *Erinaceus roumanicus* Barrett-Hamilton, 1900

Семейство Кротовые – Talpidae

2. Европейский крот – *Talpa europaea* Linnaeus, 1758

Семейство Землеройковые – Soricidae

3. Обыкновенная бурозубка – *Sorex araneus* Linnaeus, 1758
 4. Малая бурозубка – *Sorex minutus* Linnaeus, 1766

Отряд Рукокрылые – Chiroptera

Семейство Гладконосые – Vespertilionidae

5. Нетопырь лесной – *Pipistrellus nathusii* (Keyserling, Blasius, 1839)
 6. Двухцветный кожан – *Vespertilio murinus* Linnaeus 1758

Отряд Хищные – Carnivora

Семейство Собачьи – Canidae

7. Обыкновенная лисица – *Vulpes vulpes* Linnaeus, 1758
 8. Енотовидная собака – *Nyctereutes procyonoides* (Gray, 1834)

Семейство Куньи – Mustelidae

9. Лесная куница – *Martes martes* (Linnaeus, 1758)
 10. Ласка – *Mustela nivalis* Linnaeus, 1766
 11. Лесной (тёмный) хорь – *Mustela putorius* (Linnaeus, 1758)
 12. Барсук – *Meles meles* Linnaeus, 1758

Отряд Зайцеобразные – Lagomorpha

Семейство Зайцевые – Leporidae

13. Заяц-русак – *Lepus europaeus* (Pallas, 1778)

Отряд Грызуны – Rodentia

Семейство Беличьи – Sciuridae

14. Обыкновенная белка – *Sciurus vulgaris* Linnaeus, 1758

Семейство Соневые – Gliridae

15. Соня лесная – *Dryomys nitedula* (Pallas, 1778)

Семейство Хомяковые – Cricetidae

16. Рыжая полёвка – *Clethrionomys glareolus* Schreber, 1780
 17. Ондатра – *Ondatra zibethicus* (Linnaeus, 1766)
 18. Полёвка подземная – *Microtus subterraneus* (Selys-Longchamps, 1838)
 19. Обыкновенная полёвка – *Microtus arvalis* Pallas, 1778
 20. Восточноевропейская полёвка – *Microtus rossiaemeridionalis* Ognev, 1924

Семейство Мышиные – Muridae

21. Полевая мышь – *Apodemus agrarius* (Pallas, 1771)
 22. Мышь лесная – *Apodemus uralensis* (Pallas, 1811)
 23. Мышь желтогорлая – *Apodemus flavicollis* (Melchior, 1834)

Отряд Парнокопытные – Artiodactyla

Семейство Свиные – Suidae

24. Кабан – *Sus scrofa* Linnaeus, 1758

Семейство Оленьи – Cervidae

25. Европейская косуля – *Capreolus capreolus* (Linnaeus, 1758)

26. Лось – *Alces alces* (Linnaeus, 1758)**и) сведения о редких и находящихся под угрозой исчезновения объектах животного и растительного мира:**

Основными объектами особой охраны являются экосистемы проектируемой территории, включая сохранившиеся фрагменты естественных и искусственных лесных насаждений, растительный и животный мир (не менее 118 видов позвоночных животных, 468 видов сосудистых растений, 88 видов грибов, 45 видов лишайников), виды, включённые в Красную книгу Курской области (24 вида растений и 21 вид животных) и РФ (3 вида животных), а также в Перечени видов и таксонов животных (6 видов) и сосудистых растений (16 видов), нуждающихся в особом внимании к их состоянию в природной среде, утвержденные Приказом Комитета природных ресурсов Курской области от 08.11.2021 № 01-08/783.

Вид	Статус КК Курской области	Статус КК РФ
ЛИШАЙНИКИ		
<i>Pseudevernia furfuracea</i> (L.) Zopf – Псевдэверния шелушащаяся	3	
РАСТЕНИЯ		
<i>Matteuccia struthiopteris</i> (L.) Tod. – Страусник обыкновенный	3	
<i>Cystopteris fragilis</i> (L.) Bernh. – Пузырник ломкий	Приложение	
<i>Dryopteris cristata</i> (L.) A. Gray. – Щитовник гребенчатый	Приложение	
<i>Dryopteris dilatata</i> (Hoffm.) A. Gray – Щитовник расширенный	Приложение	
<i>Gymnocarpium dryopteris</i> (L.) Newm. – Голокучник обыкновенный	Приложение	
<i>Thelypteris palustris</i> (Salisb.) Schott – Телиптерис болотный	Приложение	
<i>Lycopodium annotinum</i> L. – Плаун годичный	2	
<i>Lycopodium clavatum</i> L. – Плаун булавовидный	2	
<i>Maianthemum bifolium</i> (L.) F.W. Schmidt – Майник двулистный	Приложение	
<i>Lilium martagon</i> L. – Лилия кудреватая	2	
<i>Paris quadrifolia</i> L. – Вороний глаз четырехлистный	Приложение	
<i>Dactylorhiza cruenta</i> (O.F. Muell.) Soo – Пальчатокоренник кровавый	2	
<i>Dactylorhiza incarnata</i> (L.) Soo – Пальчатокоренник мясо-красный	3	
<i>Epipactis palustris</i> L. – Дремлик болотный	2	
<i>Neottia nidus-avis</i> (L.) Rich. – Гнездовка настоящая	3	
<i>Orchis mascula</i> L. – Ятрышник мужской	1	
<i>Platanthera bifolia</i> (L.) Rich. – Любка двулистная	2	
<i>Platanthera chlorantha</i> (Cust.) Reicheb. – Любка зеленоцветковая	2	
<i>Salix aurita</i> L. – Ива ушастая	Приложение	
<i>Aconitum lasiostomum</i> Reichenb. – Борец шерстистоустый	2	

<i>Ranunculus lingua</i> L. – Лютик длиннолистный	Приложение	
<i>Trollius europaeus</i> L. – Купальница европейская	3	
<i>Sedum sexangulare</i> L. – Очиток шестирядный	3	
<i>Parnassia palustris</i> L. – Белозор болотный	2	
<i>Comarum palustre</i> L. – Сабельник болотный	Приложение	
<i>Potentilla erecta</i> (L.) Raeusch. – Лапчатка прямостоячая, калган	Приложение	
<i>Laserpitium latifolium</i> L. – Гладыш широколистный	2	
<i>Chimaphila umbellata</i> (L.) W. Barton – Зимолюбка зонтичная	2	
<i>Moneses uniflora</i> (L.) A. Gray – Одноцветка крупноцветковая	2	
<i>Pyrola minor</i> L. – Грушанка малая	Приложение	
<i>Vaccinium vitis-idaea</i> L. – Брусника обыкновенная.	2	
<i>Naumburgia thyrsoflora</i> (L.) Duby – Наумбургия кистецветная	Приложение	
<i>Trientalis europaea</i> L. – Седмичник европейский	2	
<i>Gentiana pneumonanthe</i> L. – Горечавка лёгочная	3	
<i>Polemonium caeruleum</i> L. – Синюха голубая	Приложение	
<i>Digitalis grandiflora</i> Mill. – Наперстянка крупноцветковая	3	
<i>Campanula cervicaria</i> L. – Колокольчик олений	Приложение	
<i>Antennaria dioica</i> (L.) Gaertn. – Кошачья лапка двудомная	3	
<i>Scorzonera humilis</i> L. – Козелец низкий	Приложение	
ЖИВОТНЫЕ		
Махаон – <i>Papilio machaon</i> Linnaeus, 1758	2	
Большехоботник звездчатый – <i>Macroglossum stellatarum</i> Linnaeus, 1758	Приложение	
Тритон обыкновенный – <i>Lissotriton vulgaris</i> Linnaeus, 1758	Приложение	
Серая жаба – <i>Bufo bufo</i> Linnaeus, 1758	3	
Обыкновенная гадюка – <i>Vipera berus</i> Linnaeus, 1758	3	
Обыкновенный осоед – <i>Pernis apivorus</i> (Linnaeus, 1758)	3	
Чёрный коршун – <i>Milvus migrans</i> (Boddaert, 1783)	3	
Малый подорлик – <i>Aquila pomarina</i> Brehm, 1831	1	3-БУ-III
Чеглок – <i>Falco subbuteo</i> Linnaeus, 1758	3	
Кобчик – <i>Falco vespertinus</i> Linnaeus, 1766	1	3-У-III
Обыкновенная пустельга – <i>Falco tinnunculus</i> Linnaeus, 1758	3	
Вальдшнеп – <i>Scolopax rusticola</i> Linnaeus, 1758	Приложение	
Клинтух – <i>Columba oenas</i> Linnaeus, 1758	3	
Обыкновенная горлица – <i>Streptopelia turtur</i> (Linnaeus, 1758)	3	2-И-III
Обыкновенный козодой – <i>Caprimulgus europaeus</i> Linnaeus, 1758	3	
Седой дятел – <i>Picus canus</i> J.F. Gmelin, 1788	3	
Желна (чёрный дятел) – <i>Dryocopus martius</i> Linnaeus, 1758	3	
Белоспинный дятел – <i>Dendrocopos leucotos</i> (Bechstein, 1803)	3	

Жаворонок лесной – <i>Lullula arborea</i> (Linnaeus, 1758)	2	
Крапивник – <i>Troglodytes troglodytes</i> (Linnaeus, 1758)	3	
Желтоголовый королёк – <i>Regulus regulus</i> (Linnaeus, 1758)	3	
Черноголовый чекан – <i>Saxicola torquata</i> (Linnaeus, 1766)	3	
Деряба – <i>Turdus viscivorus</i> Linnaeus, 1758	Приложение	
Лесной (тёмный) хорь – <i>Mustela putorius</i> (Linnaeus, 1758)	Приложение	
Заяц-русак – <i>Lepus europaeus</i> (Pallas, 1778)	Приложение	
Обыкновенная белка – <i>Sciurus vulgaris</i> Linnaeus, 1758	3	
Соня лесная – <i>Dryomys nitedula</i> (Pallas, 1778)	4	

к) суммарные сведения о биологическом разнообразии:

На территории памятника природы отмечено:

468 видов сосудистых растений, из которых 24 внесены в Красную книгу Курской области (2017) – страусник обыкновенный, плаун годичный, белозер болотный, купальница европейская, лилия кудреватая, гладыш широколистный и другие, один вид – ятрышник мужской внесен в Красную книгу Российской Федерации (2008);

118 видов животных, из них 3 внесены в Красную книгу Российской Федерации (2021) – малый подорлик, кобчик, обыкновенная горлица и 21 вид внесен в Красную книгу Курской области – махаон, серая жаба, обыкновенный осоед, чеглок, козодой европейский, желна, седой дятел, черноголовый чекан, соня лесная и другие;

45 видов лишайников и 88 видов грибов.

л) краткая характеристика основных экосистем ООПТ:

Памятник природы «Урочище Обжи» представляет собой комплекс естественных и искусственных лесных насаждений на границе впадения реки Неведа в реку Сев в северо-западной части Курской области. Насаждения представлены в основном сосной с густым лиственным подлеском – липа, дуб, ясень, осина и др. Многочисленны различные виды кустарников. Подлесок довольно густой, сформирован лещиной обыкновенной, бересклетом европейским, крушиной ломкой, черёмухой обыкновенной и др. Присутствуют искусственные насаждения сосны лесной, в настоящее время разреженные и частично усыхающие. С северо-западной и северо-восточной сторон памятника представлены комплексы пойменных угодий рек Неведа и Сев. Южные стороны ООПТ граничат с сельскохозяйственными угодьями (поля сельхозкультур).

Фаунистические комплексы определяются характером растительности – наиболее распространены лесные виды, в меньшем количестве присутствуют виды луговых и водно-болотных комплексов. Герпетофауна представлена 3 видами амфибий и 3 видами рептилий (наиболее многочисленны остромордая лягушка и прыткая ящерица); среди птиц наиболее многочисленны вяхирь, большой пёстрый дятел, лесной конёк, грач, серая ворона, обыкновенная сорока, сойка, серая славка, пеночка-теньковка, серая мухоловка, мухоловка-белошейка, луговой чекан, пухляк, лазоревка, большая синица, обыкновенная чечевица, зяблик, зеленушка, черноголовый щегол, полевой воробей и обыкновенная овсянка; среди млекопитающих – обыкновенная бурозубка, полевая, жертогорлая и лесная мыши, рыжая и обыкновенная полёвки.

м) краткая характеристика особо ценных для региона или данной ООПТ природных объектов, расположенных на ООПТ: данные отсутствуют.

н) краткая характеристика природных лечебных и рекреационных ресурсов: отсутствует.

о) краткая характеристика наиболее значимых историко-культурных объектов, находящихся в границах ООПТ: отсутствует.

п) оценка современного состояния и вклада ООПТ в поддержание экологического баланса окружающих территорий:

Леса оказывают огромное влияние на экологическое состояние природных комплексов, выполняя такие биоэкологические функции как регулирование и фильтрация водного стока, предотвращение эрозии почв, сохранение биологического разнообразия, обогащение атмосферы кислородом и поглощение углерода, влияние на формирование климата и предотвращение загрязнения воздушного бассейна. Отличительной особенностью урочища являются сохранившиеся фрагменты старо-возрастных хвойно-широколиственных насаждений, в том числе естественного происхождения, что для Курской области наблюдается крайне редко.

Памятник природы «Урочище Обжи» ценен с точки зрения сохранения редких видов животных и растений, занесенных в Красные книги России и Курской области, а также как природный объект, представляющий высокую эстетическую, культурную и историческую ценность.

Кроме того, памятник природы играет важную роль в качестве водоохранного и противоэрозионного леса, активно участвует в обеспечении окружающих территорий чистым атмосферным воздухом, в возобновлении лесов на территории Курской области.

21. Экспликация земель: данные отсутствуют.

22. Негативное воздействие на ООПТ (факторы и угрозы):

В настоящее время территория ООПТ испытывает воздействие комплекса антропогенных факторов:

1. Рекреационная нагрузка (в том числе охота).

Вся территория ООПТ в настоящее время используется для рекреационных целей, сбора недревесных лесных ресурсов и охоты. Неорганизованная рекреационная деятельность приводит к нарушению почвенно-растительного покрова, уничтожению и распугиванию животных. Сила воздействия фактора: существенная.

2. Антропогенные пожары.

Основной угрозой, которая может оказать существенное влияние на состояние природных объектов обследованной территории, являются антропогенные пожары. Данной угрозе подвергается вся площадь ООПТ, а основными объектами являются растительность и животный мир. Вероятность воздействия угрозы: высокая. Негативное воздействие будет проявляться в полном уничтожении экосистемы, разрушении верхнего слоя почвенного покрова и гибели животных и растений. Впоследствии на данных участках может начаться воздействие эрозии и замедлиться восстановление естественных экосистем. Основные причины возникновения пожаров: неосторожное обращение с огнём населения.

3. Вырубка лесных насаждений. Также существенная угроза, может привести к полной потере объекта охраны.

4. Охота и незаконная добыча животных. Может привести к сокращению численности или полному уничтожению животных, занесенных в Красные книги

России и Курской области.

23. Юридические лица, ответственные за обеспечение охраны и функционирование ООПТ: отсутствуют.

24. Сведения об иных лицах, на которые возложены обязательства по охране ООПТ: отсутствуют.

25. Общий режим охраны и использования ООПТ:

В соответствии с п. 5 Положения о памятнике природы регионального значения «Урочище Обжи», утвержденного постановлением Администрации Курской области от 20.12.2022 № 1522-па «О памятнике природы регионального значения «Урочище Обжи», на территории памятника природы запрещается всякая деятельность, влекущая за собой нарушение сохранности памятника природы, в том числе:

- деятельность, влекущая за собой нарушение условий обитания объектов растительного и животного мира;

- проведение сплошных рубок лесных насаждений;

- деятельность, влекущая за собой нарушение почвенного покрова, распашка земель (за исключением мер противопожарного обустройства территории);

- разведение костров, пускание палов, выжигание растительности;

- замусоривание и захламление территории;

- создание объектов размещения и хранения отходов производства и потребления;

- добывание птиц и млекопитающих, не отнесенных к объектам охоты;

- сбор цветов, листьев и других частей редких и охраняемых видов растений в любых целях, за исключением научных исследований, нанесение им любых иных повреждений (в том числе путем поджигания сухой травы);

- разорение муравейников, гнезд, нор и прочих жилищ диких животных;

- заправка топливом и мойка транспортных средств;

- движение и стоянка механических транспортных средств, не связанных с функционированием памятника природы;

- разбивка туристических стоянок;

- уничтожение и повреждение специальных предупредительных аншлагов и информационных знаков.

Допустимые виды использования территории:

- проведение противопожарных, лесохозяйственных, санитарно-оздоровительных и иных профилактических мероприятий, необходимых для обеспечения противопожарной безопасности и поддержания санитарных свойств территории памятника природы;

- осуществление охоты в целях регулирования численности охотничьих ресурсов в соответствии с приказом Минприроды России от 24.07.2020 № 477 «Об утверждении Правил охоты»;

- лесозаготовка и лесохозяйственные работы в соответствии с лесохозяйственным регламентом, проектом освоения лесов, а также на условиях договора аренды соответствующего земельного участка, не препятствующие функционированию памятника природы, не приводящие к гибели популяций редких и охраняемых видов растений, животных и грибов, внесенных в Красные книги Российской Федерации и Курской области;

проведение научных исследований, в том числе в целях экологического мониторинга;

организация эколого-просветительских мероприятий (проведение учебно-познавательных экскурсий).

Виды разрешенного использования земельных участков в границах памятника природы:

основной вид разрешенного использования земельных участков – охрана природных территорий (код 9.1);

вспомогательный вид разрешенного использования земельных участков – использование лесов (код 10.0).

26. Зонирование территории ООПТ: отсутствует.

27. Режим охранной зоны ООПТ: отсутствует.

28. Собственники, землепользователи, землевладельцы, арендаторы земельных участков, находящихся в границах ООПТ:

Памятник природы состоит из одного участка общей площадью 63,2366 га.

Памятник природы расположен в границах кадастрового квартала 46:26:160601.

29. Просветительские и рекреационные объекты на ООПТ: отсутствуют.

Список исполнителей

Томская региональная благотворительная общественная организация «Сибирское Экологическое Агентство»

Карта-схема расположения памятника природы

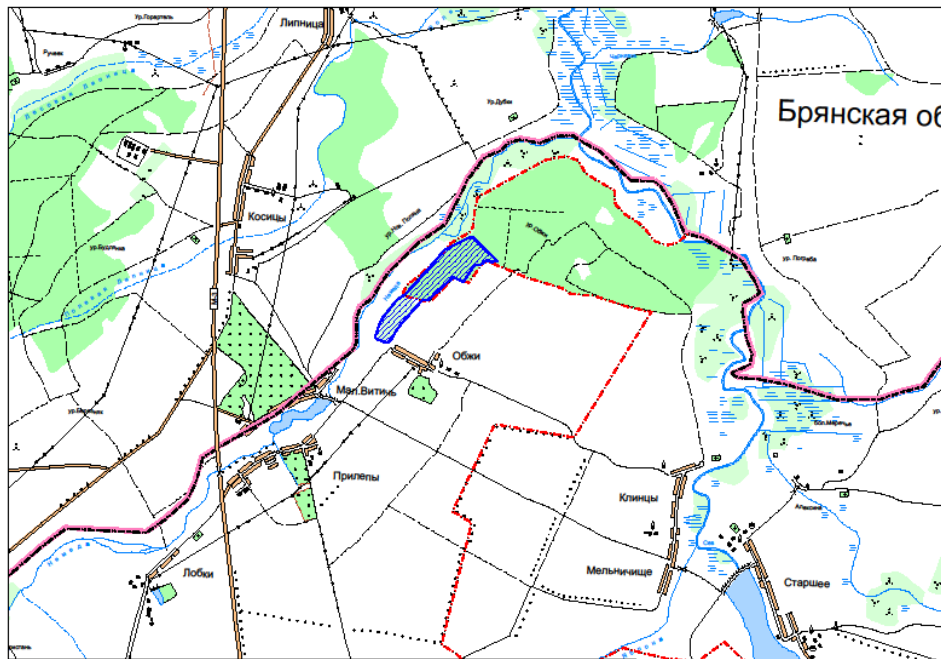


Схема границ ООПТ с кадастровым делением, земельными участками

